

Juni 2026

Job- og personprofil

To områdeledere til skoleområdet

Randers Kommune

**RANDERS** Kommune

## Indledning

I forbindelse med en ny organisering på skoleområdet i Randers Kommune, oprettes to nye områdelederstillinger. Her er nogle af de væsentligste grunde til, at de to stillinger som områdeledere er attraktive:

- Randers Kommune har allerede **et velfungerende og ambitiøst skoleområde** med et tydeligt afsæt på børne- og ungeområdet. Som områdeleder bliver du dermed en del af en ambitiøs udvikling af skoleområdet i en kommune, hvor kvalitet, trivsel og deltagelsesmuligheder for alle børn og unge er i fokus.
- De to områdelederstillinger er centrale lederstillinger i den nye organisering af skoleområdet. Som områdeleder får du dermed en **nøglerolle** i at skabe en tæt kobling mellem strategiske beslutninger og den pædagogiske praksis på skolerne.
- Du får en **central rolle i at udvikle stærke pædagogiske og didaktiske læringsmiljøer** helt tæt på hverdagens praksis, i samspil med ledelserne.
- Den nye organisering giver de to områdeledere mulighed for **at arbejde med både drift og udvikling helt tæt på praksis** med ansvar for både at understøtte skoleledere og ansvar for at drive faglige dagsordener på tværs af hele skoleområdet.
- Som områdeleder får du samtidig mulighed for at arbejde fagligt og strategisk med nogle af de mest **centrale skolepolitiske dagsordener** i disse år. Det gælder blandt andet implementeringen af folkeskolens kvalitetsprogram Frihed og Fordybelse.
- Som områdeleder får du dermed samlet set en **alsidig og meningsfuld opgaveportefølje** tæt på praksis med både ledelse, udvikling og tæt samspil med skolechef, skoleledere og centrale samarbejdspartnere.
- Du bliver en del af et **stærkt fælles skolevæsen**, hvor der allerede er et stærkt fælles ledelsesgrundlag og en god samarbejdskultur, der skal fastholdes og dyrkes.
- I et tæt samarbejde med skolechefen og den anden områdeleder får du **mulighed for at præge både retningen, samarbejdet og praksis tæt på skolerne**. Du får dermed mulighed for at bidrage til den samlede udvikling i skolevæsenet i Randers Kommune.
- Der er tale om et velfungerende skoleområde med **en veldrevet organisation og et stærkt fagligt miljø med dygtige ledere og et stærkt udviklingscenter**.

Denne job- og personprofil indeholder for det første en beskrivelse af de væsentligste opgaver, som de to nye områdeledere vil stå over for (læs afsnittet 'Jobprofil'). For det andet indeholder den en beskrivelse af de kompetencer, som Randers Kommune forventer, at de to nye områdeledere har (læs afsnittet 'Personprofil').

Hvis du motiveres af opgaverne, og hvis du har kompetencerne, så bør du søge stillingen/stillingerne. Hvis du søger stillingen/stillingerne, så forventer vi, at du i din ansøgning og i dit CV forholder dig til både jobprofilen og personprofilen.

Du kan sidst i profilen læse mere om selve ansættelsesprocessen og se, hvor du kan finde mere information om Randers Kommune og jobbet.

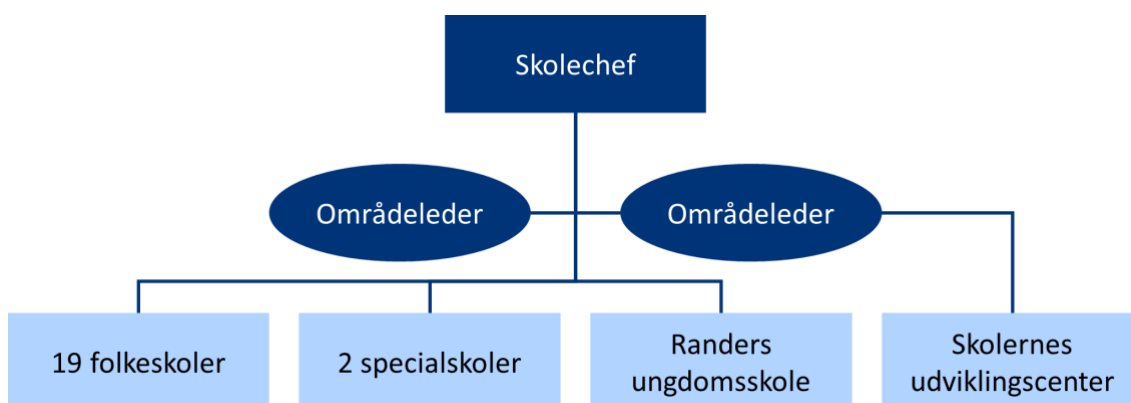
## Jobprofil

Skoleområdet i Randers Kommune er en del af Børn og Skole og omfatter 19 folkeskoler (heraf 18 med skolefritidsordninger), to specialskoler, Randers Ungdomsskole, SSP og Skolernes Udviklingscenter. Hertil kommer et tæt samspil med sekretariatet, økonomi- og analysefunktionen, PPR og de øvrige dele af Børn og Skole.

## Organisering

De to nye stillinger som områdeledere følger af en ny organisering af skoleområdet med én skolechef og to områdeledere. Intentionen med den nye organisering er at styrke koblingen mellem forvaltning og skoler ved at styrke kvaliteten i samspillet mellem skolernes praksis, de centrale støttefunktioner og den samlede forvaltning. Organiseringen sker således både for at styrke den faglige strategiske ledelse af skoleområdet og for at styrke den daglige, praksisnære understøttelse af skolerne, som står med mange og komplicerede driftsopgaver.

De to nye områdeledere i Randers Kommune får dermed, i tæt samspil med skolechefen, en meget central rolle i ledelsen og udviklingen af hele skoleområdet.



## Ansvar og snitflader

Skolechefen er øverste chef for skoleområdet og er dermed ansvarlig for den strategiske udvikling af området, den politiske betjening af området og den overordnede faglige retning. Skolechefen har desuden den formelle personaleledelse af de to områdeledere og af skolelederne, som alle refererer direkte til skolechefen i den nye organisering.

Områdelederne varetager den nære faglige understøttelse af skolerne, har ansvar for tværgående udviklingsområder på skoleområdet samt ledelsen af Skolernes Udviklingscenter.

De to områdeledere forventes at arbejde tæt sammen og sikre, at der samlet set er ledelsesmæssigt fokus på både kvalitet i undervisningen, stærke fællesskaber og en robust og

velfungerende drift på skoleområdet.

Begge områdeledere har således ansvar for den nære understøttelse af skolerne – men hver områdeleder har samtidig et selvstændigt fagligt ansvarsområde med tydelig retning og gennemslagskraft på tværs af hele skoleområdet.

## Hovedopgaver

### *Kobling af strategi og pædagogisk praksis*

Områdeledernes opgave er at understøtte skolerne i deres lokale arbejde og skabe en endnu stærkere kobling mellem de strategiske beslutninger og den pædagogiske praksis på skolerne.

Områdelederne har således til opgave at understøtte skolerne i at arbejde hen imod de strategiske og politiske mål. Men samtidig indebærer opgaven også, at områdelederne bringer perspektiver, udfordringer og dilemmaer fra praksis ind i det strategiske og politiske arbejde.

Områdeledernes primære opgave er derfor at være tæt på skolerne.

### *Tæt understøttelse af skolelederne*

Hver områdeleder har ansvar for den daglige og nære faglige understøttelse af ca. halvdelen af kommunens skoler. I det daglige indebærer det blandt andet:

- Sparring med skoleledere om drift, udvikling og kvalitet
- Gennemførelse af skoleudviklingssamtaler og opfølgning
- Dialog om mål, resultater og lokale styringsgrundlag
- At du er synlig på skolerne og rykker tæt på, når der er behov for ledelsesmæssig sparring eller håndtering af konkrete udfordringer.

Skoleudviklingssamtaler afholdes med deltagelse af både skoleledelsen og skolens bestyrelse og fokuserer på langsigtede udviklingsmål. Samtalerne bygger på en analyse af skolens data med fokus på at identificere udviklingsområder.

### *Ledelse af Skolernes Udviklingscenter*

Ledelsen af Skolernes Udviklingscenter varetages af områdelederen med ansvar for administrativ og økonomisk skolevirksomhed (se nedenfor). Skolernes Udviklingscenter arbejder med skoleudviklingsindsatser, kompetenceudvikling og tilbyder læringsressourcer til folkeskolerne. Skolernes Udviklingscenter består pt. af 6-7 konsulenter.

Ledelsesopgaven af Skolernes Udviklingscenter består i at bedrive nærværende og tilgængelig personaleledelse og i det hele taget at lede og facilitere et team af dygtige konsulenter, der arbejder med udvikling. Konkret indebærer personaleledelsesopgaven blandt andet:

- MUS-samtaler
- Trivsel

- Kompetenceudvikling
- Øvrige personalemæssige forhold.

Konsulenterne i Skolernes Udviklingscenter løser opgaver på tværs af hele skoleområdet, og konsulenterne understøtter således udviklingen på faglige områder ind i begge områdelederens ansvarsområder og opgaveporteføljer.

#### *Skolernes indgang til forvaltningen*

Områdelederne fungerer samtidig som skolernes primære indgang til og kontaktperson i forvaltningen. Områdelederne vil være den naturlige første kontaktperson i forvaltningen, der enten selv kan hjælpe skolelederne eller kan hjælpe skolelederne videre.

Områdelederne skal arbejde for at reducere kompleksiteten og oversætte krav for skolelederne samt skabe tydelighed, nærhed og sammenhæng i skolernes samarbejde med forvaltningen.

#### *Faglig og tværgående udvikling*

Hver områdeleder har ansvar for udviklingen af et centralt fagligt område på tværs af alle skoler. Aktuelt vil de to faglige områder være:

- **Specialundervisning og inklusion** – Dette indebærer blandt andet et fokus på specialundervisningstilbud, PPR-samarbejdet og arbejdet med mellemformer og andre inkluderende tiltag i almen.
- **Administrativ og økonomisk skolevirksomhed** – Dette indebærer blandt andet et fokus på skoleårets planlægning, fag og faglige mål, skolernes økonomi, overenskomster og digitale systemer.

Bemærk, at de to ovenfor nævnte ansvarsområder kan ændre eller udvikle sig på sigt, da skoleområdet konstant er i udvikling. Derfor ser vi to stærke pædagogiske profiler, der begge har fokus på at understøtte skolerne i arbejdet med at styrke løfteevnen, udvikle stærke læringsmiljøer med gode deltagelsesmuligheder i et tæt sammenspil med ledelserne på skolerne.

Opgaven med udviklingen af et centralt fagligt område på tværs af hele skoleområdet kalder på god faglig ledelse og indebærer konkret blandt andet:

- At drive og koordinere tværgående udviklingsindsatser
- At facilitere og styrke faglige netværk på tværs af skoler
- At bringe erfaringer og udfordringer fra praksis ind i strategiske beslutninger
- At være tovholder på udmøntningen af ny lovgivning, heraf hvad der følger som en del af udmøntningsplanen for folkeskolens kvalitetsprogram Frihed og Fordybelse.

En vigtig del af opgaven med at drive og udvikle centrale faglige områder på tværs af skoleområdet, er at udvikle og facilitere stærke faglige netværk på tværs af skolerne. Netværkene skal understøtte videndeling, skabe fælles løsninger og bidrage med input til både

udvikling og strategiske beslutninger på skoleområdet.

Selvom hver områdeleder har et tydeligt fagligt ansvarsområde, er de to områdeledere først og fremmest en del af en samlet og samarbejdende ledelse på skoleområdet. De to områdeledere arbejder på tværs og understøtter alle skoler, i praksis fordelt imellem sig, i alle opgaver og udfordringer i det daglige – ikke kun inden for hver sit faglige fokusområde.

### *Ledelse og samarbejde*

Som områdeleder vil du indgå i en matrixorganisering, hvor du arbejder tæt sammen med skolechefen, den anden områdeleder, skolelederne og andre relevante aktører og samarbejdspartnere i og uden for kommunen. Det er dermed en del af opgaven at have blik for det tværfaglige 0-18 års perspektiv, herunder overgange og samarbejde på tværs af fagligheder og fagområder.

Samarbejdet og snitfladerne er mange og indebærer blandt andet:

- Samarbejde med PPR, familieområdet og øvrige dele af Børn og Skole og forvaltningen
- Understøttelse af skolechefens strategiske og politiske arbejde
- Bidrage til en stærk og sammenhængende ledelseskæde
- Fastholde og videreudvikle den gode samarbejdskultur.

De to områdeledere forventes at fungere som et tæt ledelsesteam – både med hinanden og med skolechefen – og sammen sikre en tydelig fælles retning for skoleområdet i et helhedsorienteret 0-18 års perspektiv.

#### **Faktaboks**

Titel:	Områdeleder på Skoleområdet.
Ansvarsområde og funktion:	<p>De to områdeledere er hver ansvarlige for den faglige daglige chefunderstøttelse af ca. halvdelen af skolelederne på kommunens folkeskoler. Derudover er de to områdeledere hver især ansvarlige for udviklingen af et fagligt område.</p> <p>De to specialskoler i kommunen hører under områdelederen med ansvar for specialundervisning og inklusion.</p> <p>Personaleledelsen af konsulenterne i Skolernes Udviklingscenter varetages af områdelederen med ansvar for administrativ og økonomisk skolevirksomhed.</p>
Løn og ansættelsesvilkår:	Løn og ansættelse ifølge gældende overenskomst.
Reference:	Skolechefen.

## Personprofil

Randers Kommune søger to områdeledere, der begge kan se sig selv som en del af et stærkt fælles skolevæsen. De to nye områdeledere skal ønske at bidrage aktivt til udviklingen af hele skoleområdet og bidrage til fortsat at sikre og styrke et sammenhængende og helhedsorienteret 0-18 års område.

Der lægges vægt på følgende kompetencer for begge områdeledere.

*De formelle kvalifikationskrav:*

- **Læreruddannet** med erfaring fra folkeskoleområdet
- **Bred ledererfaring fra skoleområdet**, herunder gerne erfaring med ledelse af ledere
- En formel **lederuddannelse**
- Solid **viden om og indsigt i folkeskoleområdet**, herunder konkret viden om skolelovgivning og kommunale modeller
- Erfaring med **samspillet mellem almen- og specialområdet**
- Erfaring med **styring, økonomi og organisatoriske processer**
- Erfaring med **kvalitetsudvikling, evaluering og dataanvendelse på skoleområdet**.

*De mere personlige/ledelsesmæssige kompetencekrav:*

- Du har gode samarbejdsevner, er en holdspiller og **skaber sammenhæng på tværs**
- Du arbejder **pragmatisk og løsningsorienteret** i en hverdag med mange hensyn
- Du er en tydelig og retningsgivende leder
- Du er en **tillidsvækkende og relationel stærk** leder, der skaber følgeskab
- Du kan **oversætte og omsætte** strategi til praksis – og praksis til strategi
- Du har stærke **kommunikative evner** og formår at skabe klarhed og retning på tværs
- Du arbejder **struktureret** og **følger op** på aftaler og resultater
- Du er **nysgerrig** og **udviklingsorienteret**
- Du tænker **helhedsorienteret** og evner at skabe ensartede løsninger i praksis, hvor det giver mening.

Særligt for områdelederen med ansvar for ledelsen af Skolernes Udviklingscenter, vil der også blive lagt vægt på, at du er en **dygtig, nærværende og tydelig personaleleder**, som gerne enten har erfaring med eller lyst til at lede konsulenter.

## Ansættelsesproces

Randers Kommune nedsætter et ansættelsesudvalg bestående af direktør for Børn og Skole, skolechefen samt ledelses- og medarbejderrepræsentanter. Ansættelsesudvalget gennemfører ansættelsesprocessen.

Ansøgningsfristen er den **12. august 2026**. Du søger stillingen på Randers Kommunes hjemmeside.

Ansættelsesudvalget mødes den 17. august og udvælger kandidater til første samtalerunde. Hvis du bliver udvalgt, så hører du fra os umiddelbart herefter.

Vi gennemfører to samtalerunder. Første samtalerunde afvikles den 19. august, og anden samtalerunde afvikles den 27. august.

Mellem de to samtalerunder gennemføres et testforløb og der indhentes referencer.

Vi forventer tiltrædelse den 1. oktober 2026.

## Yderligere information

Randers Kommune har en meget informativ hjemmeside: <https://www.randers.dk/>. Her kan du bl.a. se information om kommunen og dens politiske og administrative organisering samt visioner, politikker m.m. Vi forventer, at du som kandidat har orienteret dig på hjemmesiden.

Nedenstående er helt centrale for stillingerne som områdeleder, og vi anbefaler, at du særligt orienterer dig heri:

- Det fælles børne- og læringssyn:  
<https://tinyurl.com/25274p62>
- Uddannelsespolitikken:  
<https://tinyurl.com/yzx93bks>
- Børne- og ungepolitikken:  
<https://tinyurl.com/4uunphnx>
- 'Fremtidens Randers':  
<https://tinyurl.com/55fws2fz>
- Om Skolernes Udviklingscenter:  
<https://tinyurl.com/zfst6nrx>

Hvis du har spørgsmål om jobbet, er du meget velkommen til at kontakte direktør for Børn og Skole Carsten Otte på tlf. 2173 5749 (send gerne sms med navn og ærinde).

Du er også velkommen til at kontakte chefkonsulent i Genitor Camilla Sommer Rasmussen på tlf. 3118 8736 eller [cast@genitor.dk](mailto:cast@genitor.dk) for en dialog om din profil og matchet til stillingerne. Alle henvendelser behandles fortroligt.

Vi glæder os til at høre fra dig.