

# Job- og personprofil

# RANDERS

## Dagtilbudsleder

## Randers Kommune



Opdragsgiver	Randers Kommune
Adresse	Randers Kommune Laksetorvet 1 8900 Randers Tlf. 89 15 15 15
Stilling	Dagtilbudsleder i Randers Kommune
Refererer til	Dagtilbudschefen i Børn og Skole
Tiltrædelse	1. august 2026
Yderligere oplysninger	kan fås ved henvendelse til Dagtilbudschef Lars Lynghøj på <a href="mailto:lars.Lynghoj@randers.dk">lars.Lynghoj@randers.dk</a> eller på tlf.: 29 92 88 14 – send gerne SMS med navn og ønske om opringning.

Der henvises til [Randers Kommunes hjemmeside](#), for materiale om:

- [Vision](#)
- [Værdigrundlag](#)
- [Randersmodellen](#)
- [Personale- og Ledelsespolitik](#)
- [Børne- og ungepolitikken](#)
- [Det fælles børne- og læringssyn](#)
- [Job i dagtilbud](#) – se gerne *'Stillingsbeskrivelser på dagtilbudsområdet'*

Ansøgningsfrist	den 31. maj 2026
Første samtalerunde	den 4. juni 2026 i tidsrummet kl. 09.00-15.00
Personprofil	Tilbage melding til kandidater, der går videre til 2. samtale den 16. juni 2026.
Anden samtalerunde	den 25. juni 2026

Ansættelsesudvalget:

- |  |  |
|--|--|
| <ul style="list-style-type: none"> <li>• Lars Lynghøj, dagtilbudschef</li> <li>• Bente Devantie Jensen, dagtilbudsleder</li> <li>• Dorthe Mikkelsen, pædagogisk leder fra Nordøst</li> <li>• Julie Knudsen, pædagogisk leder i Sydvest</li> <li>• Medarbejderrepræsentant i Nordøst</li> </ul> | <ul style="list-style-type: none"> <li>• Medarbejderrepræsentant i Sydvest</li> <li>• Marianne Dalby Møller, FTR FOA</li> <li>• Helle Andersen, FTR BUPL</li> <li>• Stine Mattison, LTR</li> <li>• Forældrerepræsentant i Nordøst</li> <li>• Forældrerepræsentant i Sydvest</li> </ul> |
|--|--|



## Kort om Randers Kommune og Børn og Skole

Randers Kommune er en ambitiøs kommune i rivende udvikling. Kommunen satser på vækst og udvikling, herunder den løbende udvikling af kvaliteten af velfærdsydelserne og en fremsynet og bæredygtig udvikling af Randers by, landdistrikterne og infrastrukturen. Kommunen er en af landets største og har knap 100.000 indbyggere og et areal på ca. 750 kvadratkilometer.

Randers Kommune er en værdibaseret organisation, som har fokus på at være en attraktiv arbejdsplads for medarbejderne. Kommunen vil være kendt for en åben kultur, der prioriterer at levere så høj kvalitet som muligt i serviceydelserne til borgerne. Randers Kommune vil være blandt de bedste – både som sted at bo, vokse op, arbejde og drive virksomhed. Kommunen ønsker at være en offentlig virksomhed, der udvikler sig i tæt samspil med det omgivende samfund – borgere, erhvervsliv, civilsamfund og andre aktører. Alt dette kan du læse mere om nedenfor eller i [byrådets vision 2030](#).

I Randers Kommune vil vi sikre, at børn og unge vokser op med de bedst mulige betingelser for dannelse, uddannelse, udvikling og trivsel. Dette med fokus på fællesskab, barnet i centrum samt helhed og sammenhæng i indsatserne – gerne i tværorganisatoriske og tværfaglige samspil. Du kan her læse mere om vores nuværende [Børn- og ungepolitik](#). Børn og Skole tager hver dag hånd om ca. 14.000 børn og unge på 0-18 års-området og består af ca. 3.000 medarbejdere og ca. 125 ledere fordelt på dagtilbud, folkeskoler og familieområdet.

## Om jobbet og fremadrettede fokuspunkter i Randers kommune

Randers Kommune søger to dagtilbudsledere til henholdsvis dagtilbud Nordøst og Sydvest, som vil være med til at sætte retning for fremtidens dagtilbud.

Som dagtilbudsleder får du en central rolle i udviklingen af stærke, sammenhængende dagtilbud, hvor kvalitet, faglighed og børns trivsel er omdrejningspunktet. Du skal omsætte politiske visioner og strategier i praksis, og skabe tydelige rammer for den pædagogiske udvikling og kvalitet på tværs af dagtilbuddets børnehuse.

Du har ansvar den fortsatte udvikling af dagtilbudsområdet, hvor du sætter retning for både faglighed, organisation og kultur. I praksisnær ledelse med pædagogiske ledere og medarbejdere skal du skabe følgeskab omkring kerneopgaven og understøtte en fælles ambition om høj kvalitet så vi sikrer at der er trygge og udviklende rammer for kommunens yngste borgere. Samtidig skal du udvikle attraktive arbejdspladser, hvor stærke faglige fællesskaber og tydelig ledelse går hånd i hånd med praksisnær udvikling tæt på børnene.

**Dagtilbud Nordøst** består af 8 børnehuse, en ressourcegruppe, et dagpleje-gæstehus samt dagplejere fordelt i den nordøstlige del af Randers Kommune. Tilsammen danner det rammerne for et mangfoldigt og pædagogisk fagligt stærkt dagtilbud med dygtige, relationskompetente medarbejdere.

I Dagtilbud Nordøst arbejder vi målrettet for, at alle børn – hver dag og gennem hele dagen – oplever gode børnedage med tryghed, trivsel, leg, udvikling, læring og dannelse. Det er fundamentet for et godt børneliv. Vi har et særligt fokus på en tidlig og systematisk indsats, som har afgørende betydning for børns deltagelses- og livsmuligheder. Med barnet i centrum justerer vi løbende vores pædagogiske praksis, så alle børn mødes med de bedste muligheder for trivsel, deltagelse og udvikling – både her og nu og på længere sigt.

Vores pædagogiske praksis tager afsæt i viden om, at det nære og meningsfulde samspil mellem børn og voksne samt børn imellem er afgørende for børns udvikling og deltagelsesmuligheder. Legen har en central værdi i barnets liv, og du vil derfor i Dagtilbud Nordøst møde nærværende og medlegende voksne, som aktivt indgår i pædagogiske lege- og læringsmiljøer med høj kvalitet og faglighed. At være barn har værdi i sig selv, og alle børn skal mødes med nysgerrighed, glæde, nærvær og respekt for deres tanker, perspektiver og følelser.

Uanset om man er leder eller medarbejder er alles bidrag afgørende for, at vi lykkes sammen – ingen skal opleve at stå alene i praksis i Dagtilbud Nordøst. Udviklingen opstår i det fælles faglige rum.

**Dagtilbud Sydvest** er beliggende i Randers Kommune og består af 8 børnehuse og 15 dagplejere. Vi er placeret i et naturskønt område fra udkanten af Randers By, Over Hornbæk, Stevnstrup og Langå. Efter en organisationsforandring i 2025 arbejder vi målrettet på at styrke fælles retning, faglig sammenhæng og et tydeligt "vi" på tværs af dagpleje og børnehuse.

Hos os er kerneopgaven klar: Alle børn skal hver dag mødes med tryghed, nærvær, leg, udvikling og deltagelsesmuligheder. Vi arbejder systematisk med tidlig indsats og et tæt og tillidsfuldt samarbejde med forældre – både i hverdagen, i forældreråd og i forældrebestyrelse.

Hos os er mad og måltider en del af det pædagogiske fællesskab. Alle børn tilbydes fuld kost, og vi har fokus på økologi, bæredygtighed og den læring og trivsel, der opstår i et fælles måltid.

På tværs af dagpleje og børnehuse arbejder vi med fælles faglige principper, hvor legende og nærværende voksne, små børnegrupper og trygge læringsmiljøer er centrale elementer. Vi har fokus på at skabe deltagelsesmuligheder for alle børn gennem en ressource- og relationsorienteret tilgang, og vi arbejder systematisk med planlægning af den pædagogiske praksis. Samtidig prioriterer vi et tæt og tillidsfuldt forældresamarbejde som en vigtig del af det fælles pædagogiske fundament.

Vi har et stærkt fælles fagligt sprog, som bruges aktivt i hverdagen og i den kollegiale sparring. Det understøtter en fælles retning og en praksis, hvor vi hele tiden udvikler os sammen.

Vi tror på, at kvalitet skabes i fællesskab. Derfor er samarbejde, faglig sparring og fælles ansvar grundlæggende for vores måde at arbejde på.

## **Fremadrettede centrale fokuspunkter**

Børn og Skole arbejdes der med afsæt i henholdsvis Børne- og ungepolitikken og Uddannelsespolitikken.

Fælles for politikkerne er en grundlæggende tro på, at alle børn og unge trods forskelligheder er ligeværdige, kompetente og har udviklingspotentialer. Derudover er der et centralt fokus på børn og unges ret til at blive hørt og have medindflydelse samt retten til at indgå i positive fællesskaber.

Som led i arbejdet med at realisere politikernes visioner og løfter, er der truffet politisk beslutning om, at man i Børn og Skole arbejder efter to fælles tværgående politiske fokuspunkter i form af et fælles børne- og læringssyn og stærke børnefællesskaber. Disse fokuspunkter danner rammen og fundamentet for den måde, der arbejdes på i Børn og Skole – uanset hvor i organisationen, man befinder sig og uanset hvilke tilbud, det drejer sig om.

Samtidig har man indenfor de tre fagområder; dagtilbud, skole og familie, sat målrettet fokus på arbejdet med at styrke kvaliteten i den daglige drift. Kvaliteten i den pædagogiske praksis i arbejdet med de mindste, kvaliteten i folkeskolen indenfor både almen og specialundervisningsområdet, og kvalitet og grundighed i sagsbehandlerens arbejde med de mest udsatte børn og familier i kommunen. Centrale overskrifter i Børn og Skole som kræver et forsat fokus og vedholdenhed for at nå i mål vedrører således arbejdet med det fælles børne- og læringssyn, arbejdet med rummelighed og fællesskaber samt arbejdet med at styrke kvaliteten i vores daglige praksis. Dette kapitel vil folde betydningen af dette arbejde lidt mere ud.

## **Kvalitetsdagsordenen**

Vores fremtid afhænger af, at vi skaber glade, oplyste og dannede børn og unge. Derfor skal vi have dagtilbud, skoler, fritidstilbud og døgntilbud, der understøtter børns trivsel, læring og udvikling bedst muligt. Børn og unge skal mødes med faglige udfordringer og trygge fællesskaber, der giver lyst til at lære og mod til at være sig selv. Høj kvalitet i vores tilbud kommer ikke af sig selv, og kravene for at kunne opretholde høj kvalitet er under konstant forandring. Dette kalder på et fokus på hele tiden at styrke kvaliteten og dermed forbedre rammerne, så alle børn og unge får de bedste forudsætninger for at udfolde deres potentialer.

I Børn og Skole arbejdes der med kvalitetsdagsordenen på mange forskellige måder. Det kommer blandt andet til udtryk via en ny kvalitetsmodel på skoleområdet, arbejdet med kvalitetsindikatorer, kompetenceudviklingsforløb samt et stramt fokus på, at arbejdet med kvalitet skal indgå som en del af den daglige drift på vores institutioner, via ledelsessparring, kvalitetsudviklingssamtaler, opfølgning på data og fokus på organisatorisk læring. Målet er i sidste ende høj elevtrivsel, faglig progression, bedre karakterer i folkeskolen, dagtilbud med læringsmiljøer af høj pædagogisk kvalitet, professionelle og smidige sagsgange i vores komplicerede familiesager og børn og unge, der reelt inddrages og har indflydelse på deres hverdag. Dette forudsætter også et godt og tillidsfuldt samarbejde med forældrene.

Som afsæt for at styrke kvaliteten i arbejdet med børn og unge, er det centralt at der tages afsæt i, hvad der skaber motivation og lyst til læring hos den enkelte samt, at der skabes helhed og sammenhænge i børn og unges opvækst og udvikling. Børne- og læringssynet rammer disse

elementer ind og beskriver den tilgang, som alle professionelle i Børn og Skole har i mødet med børn og unge. Der er brugt lang tid og mange møder og øvebaner på at få det fælles børne- og lærings syn indarbejdet i organisationen, men udgangspunktet er, at det er helt centralt, at alle fagprofessionelle har et fælles syn og en fælles forståelse af, hvordan vi ser og møder barnet og den unge.

### **Det fælles børne- og lærings syn**

*Alle børn og unge har ressourcer og potentialer – alle børn og unge har værdi i sig selv og gør det bedste de kan. Børn og unge skal møde læringsmiljøer, som motiverer til at lære, lege og udvikle sig, og hvor der er mulighed for at eksperimentere, udvikle fantasi og fordybelse. Børn og unge skal opleve meningsfulde og forpligtende fællesskaber, at de høres, inddrages og oplever medindflydelse.*

### **Stærke børnefællesskaber**

Det fremgår af børne- og ungepolitikken, at alle børn og unge skal være en del af meningsfulde fællesskaber. Studier viser, at børnefællesskaber har betydning for trivslen, og børn der gentagne gange oplever at blive holdt udenfor fællesskabet kan komme til at stå i en udsat position, og kan opleve, at de ikke hører til (VIVE, EVA, Børns vilkår m.fl). Børns fællesskaber skal understøttes af nærværende voksne, der kan støtte og guide, for positive fællesskaber opstår ikke altid af sig selv.

Arbejdet med at skabe stærke børnefællesskaber i dagtilbud, skoler og fritidstilbud fylder også i den nationalpolitiske dagsorden, hvor fællesskaber ses som et vigtigt element i arbejdet med inklusion og en skole, der kan mere for flere. Målet er at understøtte eleverns alsidige udvikling og trivsel, ikke kun fagligt, men også socialt. Alle børn, også dem med særlige behov, har ret til at deltage i og få udbytte af undervisningen i den almene grundskole.

Styrket kvalitet og stærke børnefællesskaber udgør således helt centrale dagsordener i Børn og Skole, og i det følgende nævnes kort en række eksempler på, hvordan dette arbejde kommer til udtryk via konkrete beslutninger og indsatser på dagtilbud, skole- og familieområdet, hvor der også er fokus på at øge tværfagligheden og sammenhængskraften i indsatser og tilbud til børn og unge. Det afgørende er, at de politiske fokuspunkter sætter retningen for, hvordan vi skaber gode børneliv og nysgerrige børn og unge, som kan favne den alsidighed, som mennesker og verdenen byder på.

På dagtilbudsområdet har vi desuden haft fokus på vores arbejde med:

- Kvalitetsudvikling med afsæt i den styrkede pædagogiske læreplan og det pædagogiske tilsyn, samt den nationale kvalitetsundersøgelse.
- Fælles kvalitetsforståelse gennem pædagogfaglig ledelse og stærke børnefællesskaber
- Tilbud til børn med behov for særlig indsats.
- Rekruttering og øget uddannelsesgrad.
- Kapacitetsforøgelse.
- Samarbejdet med PPR, visitationsenheden og pladsanvisningen
- At sikre et godt arbejdsmiljø og trivsel.
- MED- og AMR-udvalg, samt arbejdet med forældrebestyrelsen.
- At nedbringe sygefraværet.
- At fastholde en god økonomi og drift i dagtilbuddet.

## Faglige kvalifikationer og ledelsesmæssig profil

Vi søger en leder, der vil være med til at udvikle stærke og sammenhængende dagtilbud, hvor kvalitet, faglighed og børns trivsel er i centrum. Du får en central rolle i at skabe retning og følgeskab i en organisation, hvor ledelse tæt på praksis, samarbejde og fælles ansvar er afgørende for at lykkes med kerneopgaven. En leder der hver dag bestræber sig på, at alle medarbejdere og ledere trives og er engagerede i at skabe værdifulde resultater til fælles bedste – i samspil med hinanden, borgerne og politikerne.

Vi ser gerne, at den kommende leder har flere af nedenstående kompetencer og kvalifikationer:

Faglige kvalifikationer og erfaring:

- Du har en relevant pædagogisk uddannelse og gerne en lederuddannelse.
- Du har ledelseserfaring og trives i en politisk styret organisation, hvor du kan omsætte beslutninger til praksis og sikre fremdrift i opgaverne.
- Du har blik for sammenhængen mellem drift, økonomi og pædagogisk kvalitet og kan skabe balance i opgaveløsningen.
- Du arbejder med ledelse af ledere og understøtter pædagogiske ledere i deres arbejde tæt på kerneopgaven.
- Du arbejder konstruktivt i MED-systemet og i samarbejdet med forældrebestyrelser med fokus på inddragelse og fælles løsninger.
- Du arbejder selvstændigt med komplekse problemstillinger og kan samtidig samle trådene på tværs af organisationen.
- Du har administrativt overblik, god dømmekraft og analytisk sans.

Personlige og ledelsesmæssige kompetencer:

- Du har et positivt og anerkendende udgangspunkt – og er samtidig tydelig og har kerneopgaven i centrum.
- Du bidrager aktivt til et stærkt ledelsesfællesskab og tager medansvar for helhed, kvalitet og udvikling på tværs af området.
- Du er en stærk formidler og formår at skabe mening og retning hos medarbejdere og forældre gennem tydelig kommunikation.
- Du kan træffe beslutninger, delegere og skabe følgeskab i organisationen.
- Du er anerkendende i din tilgang og bidrager til at skabe høj faglighed, kvalitet og et godt arbejdsmiljø.
- Du forstår at indgå i og styrke det tværgående samarbejde og ser værdien i fælles løsninger på tværs af områder.
- Du udøver tillidsbaseret og tydelig ledelse med fokus på retning, kvalitet og praksisnær udvikling.

## Børn og Skole

I Randers Kommune vil vi sikre, at børn og unge vokser op med de bedst mulige betingelser for dannelse, uddannelse, udvikling og trivsel. Dette med fokus på fællesskab, barnet i centrum samt helhed og sammenhæng i indsatserne – gerne i tværorganisatoriske og tværfaglige samspil. Børn og

Skole tager hver dag hånd om ca. 14.000 børn og unge på 0-18 års-området og består af ca. 3.000 medarbejdere og ca. 125 ledere fordelt på dagtilbud, folkeskoler og familieområdet.

Forvaltningen ledes af en stærk chefgruppe, som samarbejder på tværs. Chefgruppen består af , sekretariatschef, en økonomi- og administrationschef, samt de 3 fagchefer inden for henholdsvis dagtilbud, skole og familieområdet. Fagcheferne er primært ledere af ledere, mens sekretariatet primært består af konsulenter og administrative medarbejdere.

Til de tre fagområder dagtilbud, skole og familie er der etableret tre faglige udviklingscentre – ét under hver fagchef, som kaldes henholdsvis Børnefagligt Udviklingscenter, Skolernes Udviklingscenter og Familiefagligt Udviklingscenter. De faglige centre understøtter fagchefernes faglige og ledelsesmæssige udvikling af de tre fagområder på tværs i organisationen.

### **Børn og Skole Sekretariatet**

Den overordnede ledelse af sekretariatet varetages af sekretariatschef Lone Beltoft Clausen

### **Organisering, funktion og opgaver**

Sekretariatet fungerer som bindeled mellem det politiske niveau og driften på dagtilbuds-, skole- og familieområdet. Opgaverne er alsidige, men vedrører i vid udstrækning beslutningsoplæg til direktion og det politiske niveau samt at sikre udmøntningen af politiske beslutninger.

Sekretariatet varetager blandt andet:

- Politisk betjening, herunder bl.a. udarbejdelse af udvalgsdagsordener, beslutningsgrundlag og svar på spørgsmål
- Analyser, evalueringer, brugertilfredshedsundersøgelser, tildelingsmodeller og databearbejdning
- Pladsanvisning på dagtilbudsområdet og skoleindskrivning
- Sekretariatsbetjening af bl.a. Børn – og Ungeudvalget, SektorMED Skole, Dagtilbud og Familie samt Dagtilbudsrådet, Skolerådet og Randers Fælles Elevråd (RFE).
- Juridisk rådgivning, klagebehandling og håndtering af sags- og aktindsigter.
- Understøttelse af godt arbejdsmiljø i hele Børn og Skole, arbejdsmiljøkoordination og samarbejde med Arbejdstilsynet

### **Analyse og Økonomi**

Den overordnede ledelse af Analyse og Økonomi varetages af økonomi- og administrationschef Kenneth Koed Nielsen.

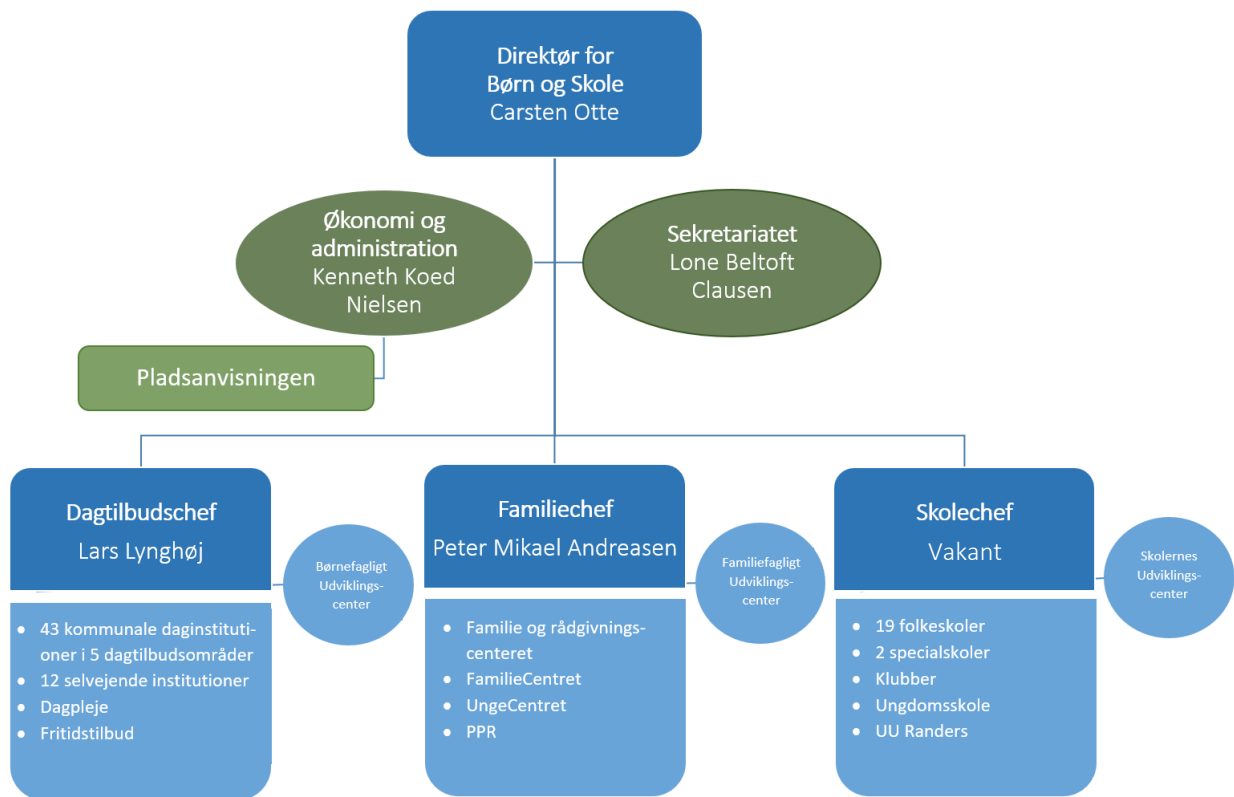
### **Organisering, funktion og opgaver**

Analyse og Økonomi arbejder med økonomistyring og regnskab i tæt samarbejde med fagchefer og direktør, strategisk understøttelse af budgetprocesser og budgetopfølgninger, ledelsesinformation og forvaltningens it-processer.

Hovedopgaverne er:

- Økonomistyring af forvaltningens centrale og decentrale områder
- Strategisk understøttelse af budgetprocesser, budgetopfølgninger mv.
- Ledelsesinformation til understøttelse af ledere, chefer, direktøren og de politiske udvalg

- Strategisk understøttelse af og systemejerskab over forvaltningens IT-processer



## Dagtilbudsområdet

Dagtilbudsområdet i Randers Kommune er organiseret i fem geografiske områder med hver deres dagtilbudsleder, som alle refererer til dagtilbudschefen.

Hvert dagtilbudsområde består af både daginstitutioner og dagplejere som er fordelt på følgende områder:

- Dagtilbud Nordøst
- Dagtilbud Nordvest
- Dagtilbud Sydvest
- Dagtilbud Sydøst
- Dagtilbud Midt

I Randers Kommune er der 43 kommunale daginstitutioner, hvoraf langt de fleste er kombinerede daginstitutioner med både vuggestue og børnehave. Derudover er der 12 selvejende daginstitutioner og 2 daginstitutioner i forbindelse med børnebyer, hvor børnehaven ligger sammen med en skole. Disse er alle en del af kommunens tilsynsforpligtelse, som herudover også gælder for de ca. 100 kommunale dagplejere. Desuden er der 8 private daginstitutioner, samt et varierende antal private børnepassere.

Den overordnede ledelse i de fem dagtilbudsområder varetages af en dagtilbudsleder, mens pædagogiske ledere varetager den daglige pædagogiske ledelse i daginstitutionerne. I dagplejen understøttes den faglige udvikling hos dagplejerne af dagplejepædagogerne, der organisatorisk er tilknyttet de frem geografiske områder og referer til dagtilbudslederen. Dagtilbuddene er selvstændige enheder med egen bestyrelse og ledelse, men er underlagt byrådets kontrol og økonomiske styring.

### **Børnefagligt Udviklingscenter (BFC)**

Børnefagligt Udviklingscenter fungerer som bindeleddet mellem dagtilbudspraksis og det politiske niveau. Medarbejderne i BFC beskæftiger sig blandt andet med kompetenceudvikling på dagtilbuds- og fritidsområdet med fokus på kapacitetsopbygning og kvalitet i kommunens dag- og fritidstilbud. Kvalitetsarbejdet sker blandt andet gennem kvalitetssamtaler med ledelsen af dagtilbuddene, sparring omkring udvikling af læringsmiljøerne i forbindelse med tilsyn, og på et strategisk niveau, via f.eks. kompetenceudviklingstiltag for ledere og medarbejdere eller ved omsætning af lovgivning og politiske beslutninger på både nationalt og kommunalt niveau.

Opgaverne vedrører bl.a.

- Gennemførelse af pædagogiske tilsyn i dagtilbuddene og i fritidshjem
- Sprog og sprogvurderinger i dagtilbud og hos hjemmepassede børn
- Visitation til vejledningsforløb, ressourcegrupper og Specialbørnehaven Lucernevej
- Koordinering og udvikling af indsatser for børn i samarbejde med andre afdelinger eks. Sundhedsplejen, PPR eller kultur og fritid.
- Kompetenceudviklingsforløb
- Udvikling - og forskningsprojekter og puljeansøgninger
- IT-understøttelse af dagtilbuddene
- Tværgående samarbejde, dels med de 2 øvrige udviklingscentre og dels på tværs af forvaltninger og udenfor det kommunale regi

### **Tilbud til børn med behov for særlig indsats**

Til børn med behov for en særlig indsats er der tre ressourcegrupper, der er oprettet efter dagtilbudslovens §4, og som alle ligger i forbindelse med et alment dagtilbud. Udover en plads i ressourcegrupperne, yder medarbejderne fra ressourcegrupperne praksisnær vejledning til det almene dagtilbudsområde.

Pr. 1. januar 2025 er Specialbørnehaven Lucernevej blevet en del af dagtilbudsområdet. Det er et særligt dagtilbud oprettet efter Barnets Lov §83, og er det mest indgribende dagtilbud for børn i alderen 0-6 år i Randers Kommune. Alle dagtilbud for 0-6-årige nu samlet under samme forvaltning, hvilket giver mulighed for at understøtte faglige synergier, overgange og stærke børnefællesskaber for alle børn i målgruppen.

### **Ny tildelingsmodel og udmøntning af minimumsnormeringer**

Byrådet tiltrådte den 30. oktober 2023 en ny tildelingsmodel for dagtilbudsområdet med virkning fra 1. januar 2024. Der blev udover den generelle grundtildeling, som understøtter minimumsnormeringerne, blandt andet besluttet en grundtildeling på minimum 20 børn for at understøtte små institutioner, midler til tidlig indsats samt en tildeling til ledelse med afsæt i antallet

af medarbejdere. Udover tildelingen til institutionerne blev der i forbindelse med tildelingsmodellen oprettet en central pulje på 1. mio. kr. årligt til efteruddannelse målrettet tidlig indsats. Tildelingsmodellen er blevet evalueret i 2025, og der fremlægges politisk sag primo 2026.

### **Rekruttering og øget uddannelsesgrad**

For at styrke fagligheden og kvaliteten, er der på dagtilbudsområdet en politisk målsætning om at have 65% uddannede pædagoger blandt personalet i kommunens daginstitutioner. Denne målsætning er endnu ikke nået, trods flere indsatser f.eks. uddannelse af meritpædagoger siden 2021. Randers kommune har ligesom andre kommuner i de seneste år oplevet et fald i antallet af dagplejere og en udfordring med at rekruttere nye dagplejere. I forhold til de to ovenstående udfordringer, har børne- og familieudvalget godkendt igangsættelse af en række initiativer med fokus på særligt at styrke rekrutteringen af uddannede pædagoger og i dagplejen.

### **Kapacitetsforøgelse**

I en årrække har et stigende børnetal flere steder i kommunen og et faldende antal dagplejere skabt pres på dagtilbudsområdets kapacitet. For at sikre tilstrækkeligt med dagtilbudskapacitet til børn fra 0-5 år i Randers Kommune, besluttede byrådet at udbygge kapaciteten i den eksisterende daginstitution Børnehuset Elmehaven og at opføre Børnehuset Dronningborg og Børnehuset Munkdrup. Børnehuset Toftegården i Assentoft havde i 2024 bygningsmæssige udfordringer. Byrådet har på den baggrund besluttet at opføre en ny daginstitution på den eksisterende grund, der forventes at stå klar i begyndelsen af 2028. Børnehuset Toftegården skal, ligesom de tre førnævnte institutioner, have plads til 50 vuggestuebørn og 100 børnehavebørn.

Alle de nye institutioners kapacitetsforøgelse er medvirkende til at løse et stigende kapacitetsbehov, der især er i disse områder af kommunen.

### **Pædagogisk tilsyn med kvalitetsindikatorer**

Der laves på det samlede dagtilbudsområde i Randers kommune pædagogisk tilsyn med afsæt i de følgende syv pejlemærker for kvalitet:

- Relationer
- Mangfoldighed og inklusion
- Lege- og læringsmiljøer
- Kommunikation og sprog
- Fysiske rammer
- Forældresamarbejde
- Sammenhænge

Det pædagogiske tilsyn laves af pædagogiske konsulenter fra Børnefagligt Udviklingscenter. Som en del af tilsynet laves der uanmeldte observationer i alle enheder, og der afholdes tilsynsmøde med deltagelse af ledelse, medarbejdere samt forældre. Udover data fra observationer af praksis og data fra dialogen på tilsynsmødet indgår også data fra drøftelse i forældreråd/forældrebestyrelse og data fra analyse af børneperspektivet. Der er i tilsynet en intention om at inddrage forskellige perspektiver, for at give et nuanceret indblik i en kompleks pædagogisk praksis.

### **Organisationsændring**

I forbindelse med indgåelse af Budget 2025-28 blev det besluttet at afvikle en dagtilbudslederstilling og lave en organisationsændring på dagtilbudsområdet, hvilket betød af dagplejen pr. 1. januar 2025 blev sammenlagt med kommunens fem dagtilbud. Det betyder i praksis at dagplejere i forskelligt antal, samt dagplejepædagoger er fordelt i de fem dagtilbudsområder.

Efter sammenlægningen, har den overordnede ledelse på dagtilbudsområdet arbejdet målrettet med at sikre den bedst mulige sammenhæng for dagplejerne på tværs af dagtilbudsområderne og sammen med daginstitutionerne i områderne. Dagplejerne overgik i april 2025 til en ny overenskomst, hvilket særligt har haft betydning for planlægningen af gæstepleje.

### **Pladsanvisningen**

Pladsanvisningen anviser pladser til dagpleje, vuggestue, børnehave eller fritidstilbud, så vores forældre føler sig godt hjulpet. Pladsanvisningen arbejder tæt sammen med dagtilbudsområdet, og har derfor også naturligt et samarbejde med dagtilbudschefen i forhold til at sikre, at pladsanvisningen hurtigt kan implementere ændringer på børneområdet bl.a. i forbindelse med kapacitetstilpasning.