



**HOLSTEBRO**  
KOMMUNE

# **Job- og personprofil for Børn- og Familiechef i Børn og Unge, Holstebro Kommune**

**November 2023**

## **Indhold**

1.	Baggrund.....	2
2.	Børn- og Ungeforvaltningen .....	2
2.1	Fælles Retning .....	3
2.1.1	Børne- og Ungepolitikken .....	4
2.2	Organisationen .....	4
3.	Stillingen .....	4
3.1	Børne- og Familiechefens succeskriterier .....	6
4.	Profilen.....	7
5.	Holstebro Kommunes ledestjerne og den overordnede organisering .....	8
6.	Ansættelsesprocessen og kontaktoplysninger .....	9

**BØRN OG UNGE**

Rådhuset, Kirkestræde 11, 7500 Holstebro • Tlf.: 9611 7536

Hjemmeside: [www.Holstebro.dk](http://www.Holstebro.dk) •

Sikker E-post: [Boern.unge@Holstebro.dk](mailto:Boern.unge@Holstebro.dk)



**HOLSTEBRO**  
KOMMUNE

## 1. Baggrund

Holstebro Kommune er en ambitiøs kommune. Visionen for arbejdet i Børn og Unge er, at alle børn og unge skal have et godt liv – nu og i fremtiden.

Med aftalen om Børnene Først og vedtagelsen af Barnets Lov er det blevet tydeligere, at der følger en stor implementerings- og opfølgingsopgave, som kræver, at der er behov for at allokerer mere faglig og operationel ledelseskraft på strategisk chefniveau til familieområdet. Familieområdet er i gang, og der er nedsat en styregruppe og arbejdsgruppe som er godt på vej og der arbejdes proaktivt med opgaven.

I Holstebro Kommune har der i flere år været en chef med et stort driftsansvar. Ansvar for stillingen som Familie- og Dagtilbudschef har indbefattet hele dagtilbudsområdet, sundhedsplejen, tandplejen, Familiesektionen og Børne- og Familiehusene.

Den nuværende Familie- og Dagtilbudschefstilling deles derfor op i to – en Børne- og Familiechef samt en Dagtilbuds- og Børnesundhedschef. Familie- og Dagtilbudschefen tiltræder den nye stilling som Dagtilbuds- og Børnesundhedschef og stillingen som Børne- og Familiechef oplås eksternt.

## 2. Børn- og Ungeforvaltningen

Forvaltningen ledes af en direktør og vil med ansættelsen af en ny Børne- og Familiechef bestå af fire områder med hver en chef:

- Dagtilbuds- og børnesundhedsområdet
- Skole- og rådgivningsområdet
- Børne- og familieområdet
- Sekretariatet

Børne- og Familiechefens ansvarsområde vil være:

- Familiesektionen (myndighed og skole/forebyggelsesrådgivere)
- Børne- og Familiehusene

Børne- og Familiechefen har til opgave at stå i spidsen for et område med et samlet budgetansvar på ca. 201 mio. kr. Heraf går ca. 174 mio. kr. til foranstaltninger, indsatser og kompenserende ydelser og ca. 27 mio. kr. til Familiesektionen (myndighedsområdet).

Børne- og Familiechefens område består af følgende enheder:

- Familiesektionen (myndighedsafdeling): 52,3 årsværk
- Børne- og Familiehusene: 60,9 årsværk (dagbehandling 44,3 årsværk og døgn/Østervang 16,6 årsværk)

BØRN OG UNGE

Rådhuset, Kirkestræde 11, 7500 Holstebro • Tlf.: 9611 7536

Hjemmeside: [www.Holstebro.dk](http://www.Holstebro.dk) •

Sikker E-post: [Boern.unge@Holstebro.dk](mailto:Boern.unge@Holstebro.dk)

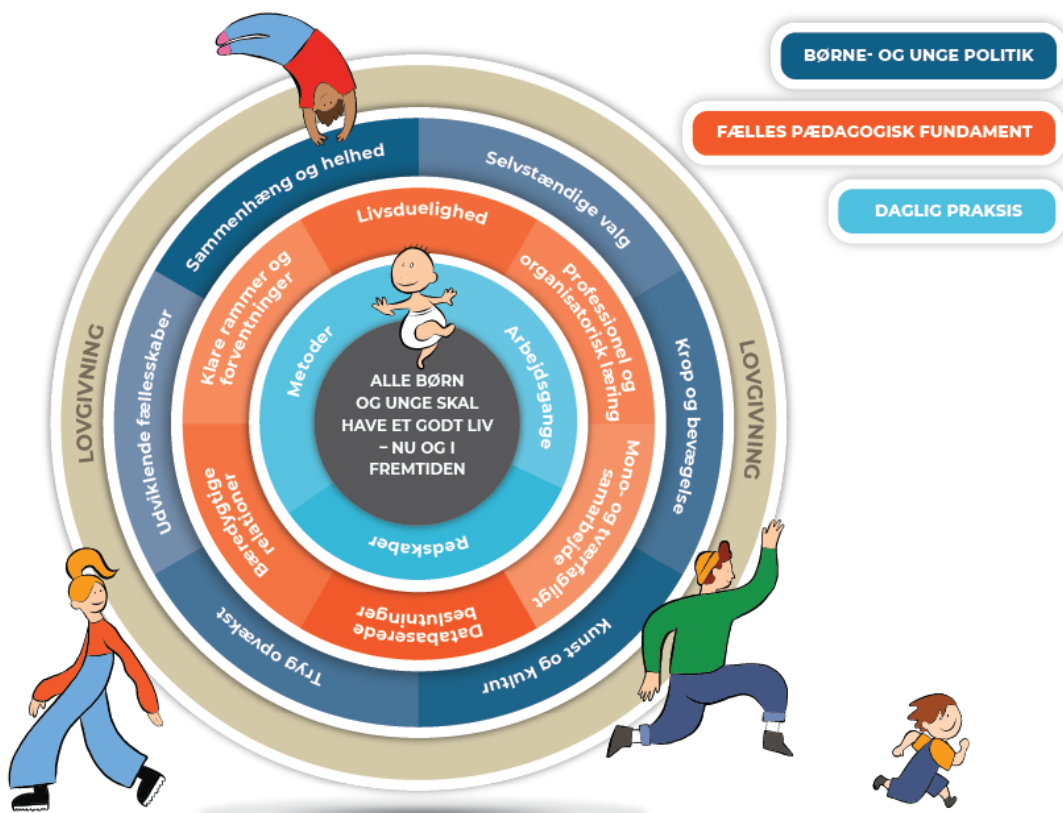


## HOLSTEBRO KOMMUNE

Der er over årene tilført familieområdet flere ressourcer på både foranstaltningsområdet og myndighedsområdet.

### 2.1 Fælles Retning

I Børn og Unge i Holstebro Kommune arbejder vi med udgangspunkt i "Fælles Retning", som er en model, der blev implementeret i 2021. Fælles Retning giver et samlet overblik over sammenhængen mellem vores Børne- og Ungepolitik, Fælles Pædagogisk Fundament og vores redskaber, metoder og arbejdsgange. Derudover er modellen med til at illustrere, hvordan vi i Børn og Unge samarbejder og understøtter et fælles mål – at alle børn og unge skal have et godt liv både nu og i fremtiden.



Fælles Retning kalder på et vedvarende fokus på implementering og forankring. Derfor er der også nedsat et "Udvalg for Fælles Retning" (UFR) med henblik på at skabe en organisering omkring arbejdet med Fælles Retning, der understøtter implementering og forankring heraf, så Fælles Retning bliver fælles for alle – både nu og i fremtiden.



## HOLSTEBRO KOMMUNE

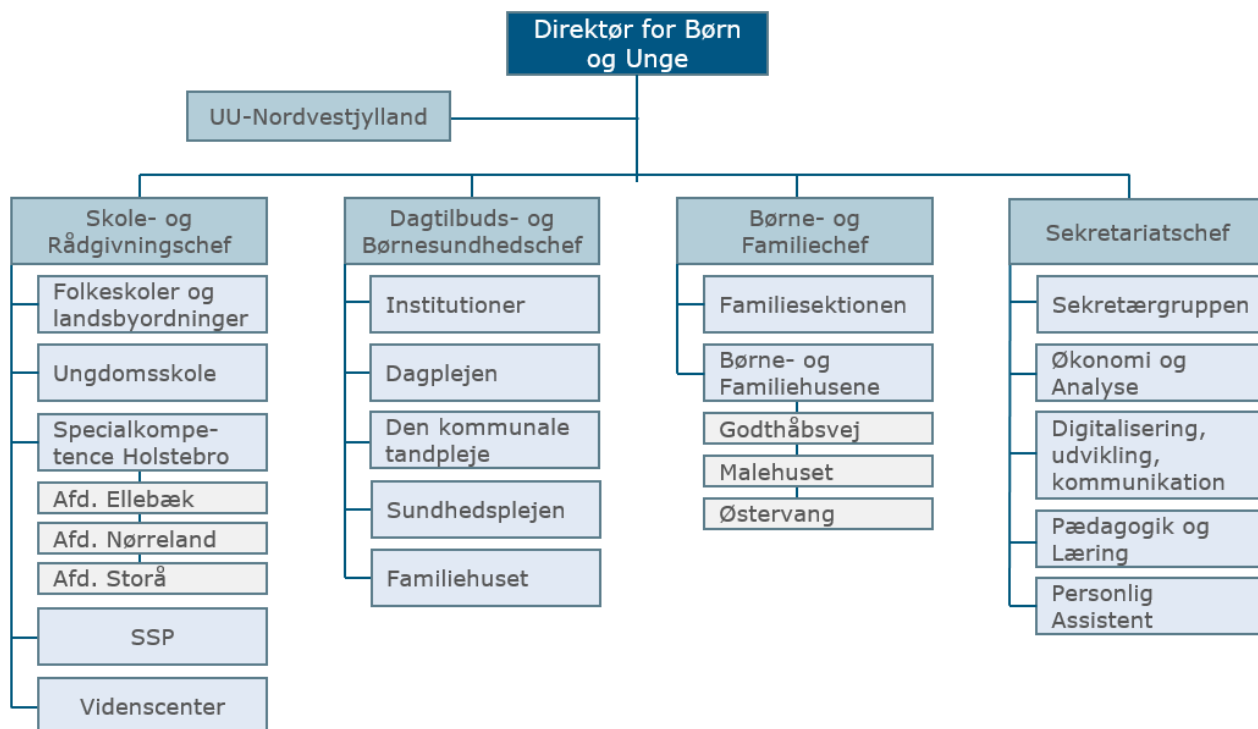
### 2.1.1 Børne- og Ungepolitikken

Holstebro Byråd vedtog i 2018 Børne- og Ungepolitikken: [Holstebro Kommunes Børne- og Ungepolitik](#)

Børne- og Ungepolitikken er én af kommunens tre tværgående politikker, og der arbejdes derfor bredt ind i politikken temaer i de forskellige politiske fagudvalg.

Børne- og Familieudvalget har med udgangspunkt i politikken vedtaget en målsætning om, at der i 2023 og 2024 skal være fokus på, at børn og unges perspektiver skal sætte retning for vores arbejde med Børne- og Ungepolitikken. Børn og unges perspektiver skal både være udgangspunkt for de indsatser, vi sætter i gang og bruges til at undersøge, om vi lykkes.

## 2.2 Organisationen



## 3. Stillingen

### ***Ledelse af ledere er én af dine kernekompetencer***

Vi har dygtige og rutinerede ledere på alle niveauer og dette gælder også for de ledere, der refererer til Børne- og Familiechefen.



## HOLSTEBRO KOMMUNE

Lederne har en berettiget forventning om at få en dygtig chef, som formår at fastholde et respektfuldt samarbejde, og som kan stå fast, når det kræves.

Vi er optaget af, at Holstebro Kommune og området for Børn og Unge er attraktiv som arbejdsplads. Vi forventer, at du arbejder offensivt med udvikling af medarbejdernes indflydelse på arbejdspladserne bl.a. gennem vores MED-organisation.

Vores L-MED i Familiesektionen er på den baggrund derfor også blevet anderledes sammensat med en bredere repræsentation, da det er vurderet nødvendig for at sikre en fælles forståelse og retning i arbejdet. Derudover er der et L-MED i Børne- og Familiehusene. Det tætte samarbejde og inddragelse af disse i beslutningsprocesser skal fortsætte. Som chef vil du indgå i vores Fælles-MED i Børn og Unge.

Arbejdstilsynet har netop i november 2023 afsluttet en sag i Familiesektionen om arbejdsmængde og tidspres, efter at der har været et vejledningsforløb.

### ***Dine opgaver, som medlem af chefgruppen i Børn og Unge, skal have dit fokus***

Vi har store ambitioner om at blive endnu dygtigere til at arbejde sammen i Børn og Unge, og med resten af koncernen Holstebro Kommune. Direktionen er velfungerende, og vi er generelt en veldrevet kommune, og den tendens er vi ambitiøse om fortsætter.

Du skal bidrage til dette samarbejde på alle niveauer. Børnenes trivsel, udvikling og læring er vores fælles sag, og vi skal blive endnu dygtigere til at arbejde sammen om barnets hele liv.

Chefgruppen går forrest og sætter en fælles dagsorden til gavn for alle børn og unge i Holstebro Kommune. Det er også i dette team, vi finder en del af vores inspiration til at omsætte Holstebro Kommunes strategiske satsninger til virkelighed for borgere og medarbejdere.

Du bliver en del af den samlede ledelse af Børn og Unge med et driftsansvar for Børne- og Familieområdet. Foruden dig består chefgruppen i Børn og Unge af:

- Dagtilbuds- og Børnesundhedschef
- Skole- og Rådgivningschef
- Sekretariatschef

Det er en chefgruppe der hjælper hinanden, står sammen og som er fælles om visionen om, at alle børn og unge skal have et godt liv nu og i fremtiden. Chefgruppen skal fortsat opleves som tydelig og velfungerende, som er sammen om "Fælles retning" i Børn og Unge. Det forventes generelt, at du er en aktiv og konstruktiv medspiller og byder ind på tværs af organisationen – både i Børn og Unge og i Holstebro Kommune generelt.

Du vil således også få gode chefkolleger fra de andre forvaltninger, hvor det gennemses af, at vi har kulturen til forskel. Vi hjælper og understøtter hinanden i de tværgående opgaver.

### ***Børne- og Familiechefen er ansvarlig for det specialiserede børnesociale område i Holstebro Kommune***

Det forventes, at du med sikker hånd kan rådgive direktør og udvalg på dit chefområde. Det forventes, at du er ganske velorienteret i de lovgivningsmæssige rammer på området. Det



## HOLSTEBRO KOMMUNE

specialiserede børnesociale område er fra 0 til 18 (23) år og omhandler både det klassiske socialområde samt børn og unge med funktionsnedsættelser.

Du skal have forvaltningsmæssig flair og selvstændigt kunne agere i det ledelsesmæssige og politiske rådgivningsfelt. Du kommer til at deltage i møderne i Børne- og Familieudvalget. Det forventes derfor, at du er ansvarlig for dagsordener og indstillinger i konkrete sager. Du vil i processen blive understøttet gennem Sekretariatet.

### ***Fagligt og økonomisk ansvar er en nøgleopgave for Børne- og Familiechefen***

Du har det samlede ansvar for driften og udviklingen i Børn og Familie. Du skal både gå foran og støtte op og udvikle dine ledere. Der er dygtige ledere i din organisation, som har behov for en der er sikker på retningen, og at den står på et stabilt fagligt fundament.

Du har også ansvaret for økonomien. På grund af budgettilførslen har der gennem de sidste par år været balance mellem budget og forbrug. Den udvikling skal fastholdes gennem din ledelsestilgang og styring af økonomien, hvor du understøttes af økonomimedarbejdere. Men det er dig der har ansvaret.

I lighed med andre kommuner opleves der nu også et begyndende økonomisk pres på foranstaltningsdelen. Det arbejdes der bl.a. med gennem et tættere samarbejde mellem myndighed (Familiesektionen) og udførerområdet (Børne- og Familiehusene). Et arbejde der fortsat skal være fokus på.

## **3.1 Børne- og Familiechefens succeskriterier**

Med erfaring fra familieområdet er du helt sikkert bekendt med mange af opgaverne på området. Der er mange spændende opgaver, og også en del specifikke opgaver og forventede succeskriterier:

- Etablering og forankring af ny afdeling, hvor dit kendskab og erfaring fra området er en god forudsætning.
- Ledelse af ledere og du bliver en chef, som medarbejderne kender og som kender dine ambitioner og den retning du sætter i dialog og samarbejde med organisationen.
- Implementering af Barnets Lov og de bagvedliggende nationale dagsordenener og forventninger.
- Implementering af DUBU – IT fagsystem. Myndighedsområdet har ikke aktuelt et fagsystem, men et EDH-system. Der er planlagt implementering af DUBU i foråret 2024.
- Understøtte implementeringen af strategi for styrket fremmøde i skolen.
- Et myndighedsområde, hvor der tidligere har været høj medarbejderomsætning og trivselsudfordringer. Området er rigtig godt på vej – ikke helt i mål, men alle arbejder positivt og aktivt for at det bliver bedre, og der er gode resultater i form af lavere medarbejderomsætning og lavere sygefravær.
- Stigende sagstal på myndighedsområdet, som skal følges, og som også er baggrunden for at der er tilført området flere ressourcer. Der pågår et arbejde med revidering af serviceniveauet, som en del af Barnets Lov.

### BØRN OG UNGE

Rådhuset, Kirkestræde 11, 7500 Holstebro • Tlf.: 9611 7536

Hjemmeside: [www.Holstebro.dk](http://www.Holstebro.dk) •

Sikker E-post: [Boern.unge@Holstebro.dk](mailto:Boern.unge@Holstebro.dk)



## HOLSTEBRO KOMMUNE

- Arbejde med sagsflow og virkningsfulde indsatser i Børne- og Familiehuset med det formål at leve op til kravet om straks iværksættelse af støttende indsatser.
- Binde myndigheds- og udførerområdet tættere sammen. Lederne og medarbejderne er sammen om opgaven og der er potentialer i samspillet, der kan styrkes ift. den målgruppe og tilbud vi skal have til børn, unge og deres familier i Holstebro Kommune.
- Stigende udgifter til tabt arbejdsfortjeneste, som der er stort fokus på og de bagvedliggende problemstillinger. Der er sat en god retning gennem bl.a. ny strategi for styrket fremmøde i skolen, som skal understøtte en tidligere og tættere indsats i samarbejde mellem skole og PPR (Videncenteret).
- Tværorganisatorisk samarbejde med dine chefkolleger, hvor du giver af dig selv og medvirker til der fortsat er høj grad af tillid til hinanden, og vi løfter i flok.

Vi synes selv, at det er spændende opgaver. Du understøttes også af et velfungerende Sekretariat, og du er aldrig alene om opgaven, men ansvaret er dit.

## 4. Profilen

Vi ved godt, at ingen opfylder alle krav, men vi vil gå efter en kandidat, som på langt de fleste punkter opfylder kravene. De personlige kompetencer har særlig betydning for os. Vi ved, at det er menneskerne i organisationen, der skaber resultater, og vi kan lære hinanden meget, men dine grundlæggende menneskelige kvaliteter og din heraf følgende evne til at lede organisationen er særlig vigtig for os.

### **Formelle kompetencer/erfaringer og baggrund**

Vi forventer, at du har ledelseserfaring fra det børnesociale område. Du må meget gerne have forvaltningsmæssig erfaring, og din baggrund gør dig til en sikker navigatør både op, ned og ud i organisationen. Du har formentlig en relevant videreuddannelse. Din baggrund sikrer os adgang til et nyttigt professionelt netværk, og du kan aktivt bruge det til at skabe nye relationer.

Du kan dokumentere dine ledelsesmæssige, økonomiske og udviklingsmæssige resultater, og du har vist andre steder, at du har udsyn og kan skabe resultater i samarbejde med andre både indenfor og udenfor den kommunale organisation.

Vi forventer, at du har en sund og bæredygtig balance mellem dit arbejdsliv og dit private liv, og at du kan være en god rollemodel for dem, du leder og dermed en stærk repræsentant for Holstebro Kommune.

### **Personlige og ledelsesmæssige kompetencer**

Børne- og Familiechefen skal være et markant fyrtårn på sit ansvarsområde. Det betyder, at vi søger efter en:

- stærk faglig profil
- med stærke formidlingskompetencer
- strategisk tænkende chef med fokus på resultater for fællesskabet

### BØRN OG UNGE

Rådhuset, Kirkestræde 11, 7500 Holstebro • Tlf.: 9611 7536

Hjemmeside: [www.Holstebro.dk](http://www.Holstebro.dk) •

Sikker E-post: [Boern.unge@Holstebro.dk](mailto:Boern.unge@Holstebro.dk)





## HOLSTEBRO KOMMUNE

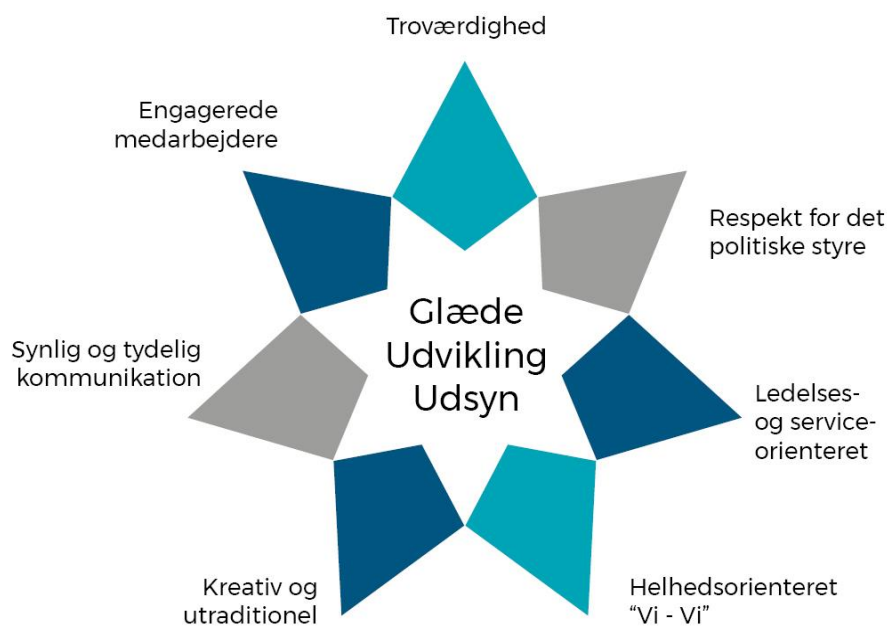
- med analytiske kompetencer og systematiske handlemåder, som kan sættes i spil på alle niveauer i organisationen
- med evne til at skabe tillid omkring sig ved at vise tillid til andre
- med stærke kompetencer for delegation og evne til at understøtte andres kompetencer
- dygtig og effektiv beslutningstager til en organisation, hvor meget skal gøres for mindre
- med et engagerende væsen og godt humør

Stillingen som Børne- og Familiechef i Holstebro Kommune åbner mange muligheder for din videreudvikling i rollen som kommunal chef og topembedsmand. Du får således mulighed for:

- at være med til at tegne udviklingen af Børn og Unge og være med til at føre de politiske ambitioner ud i livet
- at afprøve og/eller videreudvikle dine kompetencer i samspillet med det politiske udvalg
- at indgå i en samarbejdende chefgruppe, hvor ambitionsniveauet er højt, og hvor psykologisk tryghed og humor kendetegner hverdagen

## 5. Holstebro Kommunes ledestjerne og den overordnede organisering

Holstebro Kommunes overordnede personalepolitik tager udgangspunkt i visionen "Kulturen til forskel". Der er formuleret værdier og en "fælles ledestjerne", der illustreres således:



### BØRN OG UNGE

Rådhuset, Kirkestræde 11, 7500 Holstebro • Tlf.: 9611 7536

Hjemmeside: [www.Holstebro.dk](http://www.Holstebro.dk) •

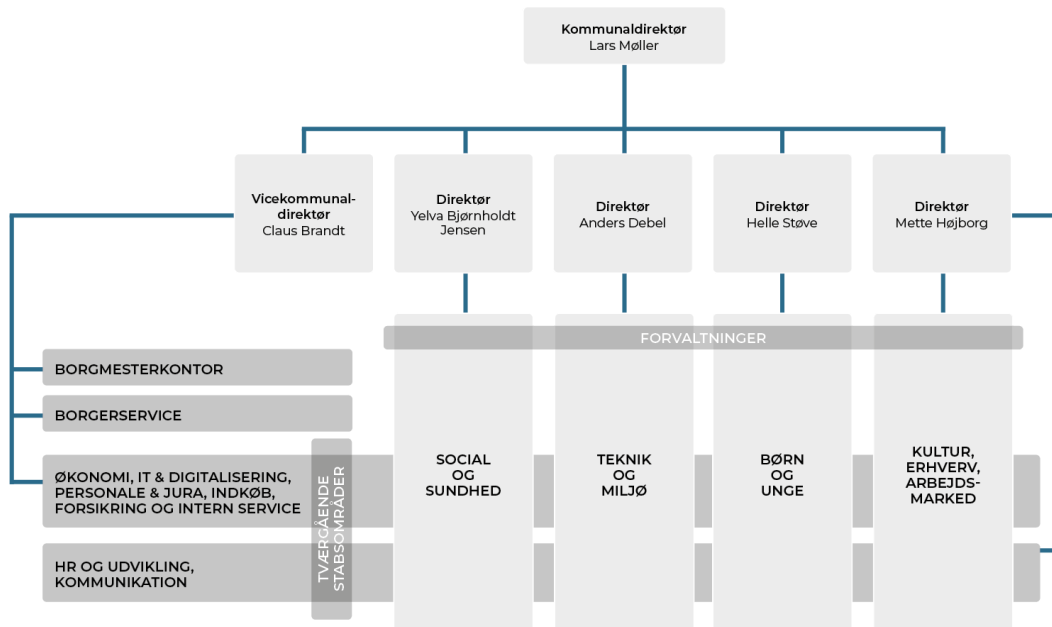
Sikker E-post: [Boern.unge@Holstebro.dk](mailto:Boern.unge@Holstebro.dk)





## HOLSTEBRO KOMMUNE

Den overordnede organisering er som følger:



## 6. Ansættelsesprocessen og kontaktoplysninger

Ansættelsesudvalget består af:

- Helle Støve, Direktør for Børn og Unge
- Peter Foged Mikkelsen, Skole- og Rådgivningschef
- To lederrepræsentanter (en fra myndighed og en fra udfører)
- To medarbejderrepræsentanter (fordelt på en fra myndighed og en fra udfører)
- Repræsentant fra HR

Du skal søge stillingen online på Holstebro Kommunes hjemmeside senest 4. januar 2024 kl. 10.00.

Der afholdes første samtale 10. januar 2024.

Der udvælges 2-3 kandidater til anden samtale, som afholdes 15. januar 2024. Disse kandidater forventes at deltage i testforløb imellem de to samtaler samt en individuel samtale med Direktøren for børn og Unge. Samtalen med direktøren er reserveret til 12. januar 2024, men fastlægges efter nærmere aftale.

Det forventes, at den nye chef for Børne- og Familieområdet kan tiltræde 1. marts 2024. Ansættelse sker efter aftale om aflønning af chefer på kontraktvilkår.

Du er meget velkommen til at kontakte Direktør for Børn og Unge Helle Støve på mobil 2917 3432, hvis du gerne vil vide mere om stillingen.

BØRN OG UNGE  
Rådhuset, Kirkestræde 11, 7500 Holstebro • Tlf.: 9611 7536  
Hjemmeside: [www.Holstebro.dk](http://www.Holstebro.dk) •  
Sikker E-post: [Boern.unge@Holstebro.dk](mailto:Boern.unge@Holstebro.dk)