

# Virksomhedsplan Sophienborg Plejehjem 2025



## Indhold

Forord .....	3
Hillerød Kommunes værdier .....	3
Sophienborg Plejehjems vision.....	3
Uddybende beskrivelse af Sophienborg Plejehjem .....	4
Virksomhedsplan .....	6
Delmål 1: Det gode liv på Sophienborg Plejehjem .....	7
Delmål 2: Øge arbejdsglæden og fremme medarbejdernes sundhed og trivsel.....	9
De 10 forholdemåder.....	10

## Forord

De overordnede rammer og økonomi for Sophienborg Plejehjem fastsættes af kommunens politikere og indeholder bl.a. fælles værdier, kvalitetsstandarder og tildelt budget.

Borgerne visiteres til en bolig gennem den kommunale visitation. Plejehjemmet administreres af boligselskabet DFB, og borgerne lejer sig ind i lejlighederne gennem DFB. Hillerød Kommune lejer servicecentret m.m.

Organisatorisk hører Sophienborg Plejehjem til Ældre og Sundhed i Hillerød Kommune.

## Hillerød Kommunes værdier

- **Tillid:** Vi møder vores medmennesker med anerkendelse og respekt
- **Interesse:** Vi arbejder med at videreudvikle den faglige kvalitet, og vi kan lide mennesker
- **Tid:** Vi prioriterer vores egen tid, respekterer andres tid og er nærværende
- **Omsorg:** Vi tager hensyn til og passer på hinanden

## Sophienborg Plejhjems vision

Sophienborg Plejehjem er et sted, hvor:

Beboere, pårørende, frivillige og medarbejdere sammen skaber rammen om et meningsfuldt liv gennem ægte inddragelse og aktiv deltagelse.

Som den lærende arbejdsplads går vi foran ved at indarbejde ny viden og vægte patientsikkerheden og arbejdsmiljøet højt, hvilket har betydning for alle på Sophienborg Plejehjem.

**Visionen** udtrykker det, vi stræber mod at være.

**Virksomhedsplanen** er det, vi gør for at nå vores vision. Det er vores strategier (langsigtede planer).

Det er også et redskab, der understøtter, at vi alle arbejder i samme retning.

Venlig hilsen

Jeanette Hjermand  
Plejehjemsleder

## Uddybende beskrivelse af Sophienborg Plejehjem

Sophienborg Plejehjem blev bygget i 2004 og er beliggende i Hillerød Vest tæt på Strødam Engsø og Gribskov.

I 2021 blev Sophienborg Plejehjem udvidet med 30 nye boliger. Så nu er der 90 lejligheder, hvoraf 36 boliger er to-rums lejligheder, 46 boliger er et-rums lejligheder for beboere med demens og 8 lejligheder er til midlertidige boliger. Alle boliger har tilknytning til et fælles køkken-alrum, hvor alle måltider tilberedes/opvarmes og serveres under hjemlige forhold.

Sophienborg Plejehjem er placeret rundt om et hyggeligt gårdmiljø med haver, petanquebane, drivhus samt en lille pavillon. På den ene side af gården ligger lejlighederne, der er i to plan, og på den anden side ligger de fem demenshuse med gårdhaver. Når solens stråler bryder frem, er der gode muligheder for snak og hygge i gården og i haverne over en kop kaffe. De mange stisystemer i området giver mulighed for en cykeltur i sofacykel.

Plejehjemmet byder altid familie, venner og andre besøgende velkommen.

Der er ca. 125 fastansatte medarbejdere på plejehjemmet. Medarbejderne er tilknyttet 11 boenheder med hver sit præg, som opstår i samspillet mellem beboere, familie, venner og medarbejdere.

Der er forskellige faggrupper ansat, hvilket betyder, at vi har flere indgangsvinkler til at skabe en høj kvalitet ift. sundhed og forebyggelse samt livskvalitet. Vi arbejder på at anvende den nyeste viden til gavn for såvel beboere og medarbejdere.

Plejehjemmet arbejder efter konceptet "leve og bo miljø". Vi bestræber os derfor på, at beboernes liv kommer til at ligne deres tidligere liv så meget som muligt. Det betyder dels, at medarbejdere tager udgangspunkt i beboernes ønsker bl.a. via deres livshistorie og dels, at omsorg og pleje ydes med respekt for den enkeltes personlighed og selvbestemmelse.

Vi ønsker også at opleve Sophienborg Plejehjem som et sted, hvor livet blomstrer, hvor der er plads til spontanitet, hvor beboerne er aktive, og hvor familie, venner og verden udenfor er nærværende i beboernes dagligdag.

Vi vægter små oplevelser i det daglige rigtig højt - som at bage en kage til eftermiddagskaffen, så der dufter skønt, synge en sang og højtlesning af avisen. Det er noget, der gør hverdagen mere lys. At gå en tur ud i den friske luft, komme en tur med på indkøb eller på en tur med bussen til nye oplevelser, gør dagen i dag anderledes end dagen i går.

På Sophienborg Plejehjem sætter både beboere, medarbejdere og ledere stor pris på samarbejdet med de frivillige, som giver ekstra glæde i hverdagen.

Vi arbejder aktivt for, at beboerne har mulighed for større indbyrdes kontakt på tværs af husene. Gamle relationer genskabes, og interessegrupper dannes fx mandegruppe, strikkeklub, gymnastikhold.

**Kontakt:**

Sophienborg Plejehjem

Axel Jarls Vej 2-12, 3400 Hillerød

**E-mail:** [sophienborg@hillerod.dk](mailto:sophienborg@hillerod.dk)

**Administrationen mellem klokken 8.00 og 15.00 på telefon tlf.: 7232 6900**

**Ledelsen:**

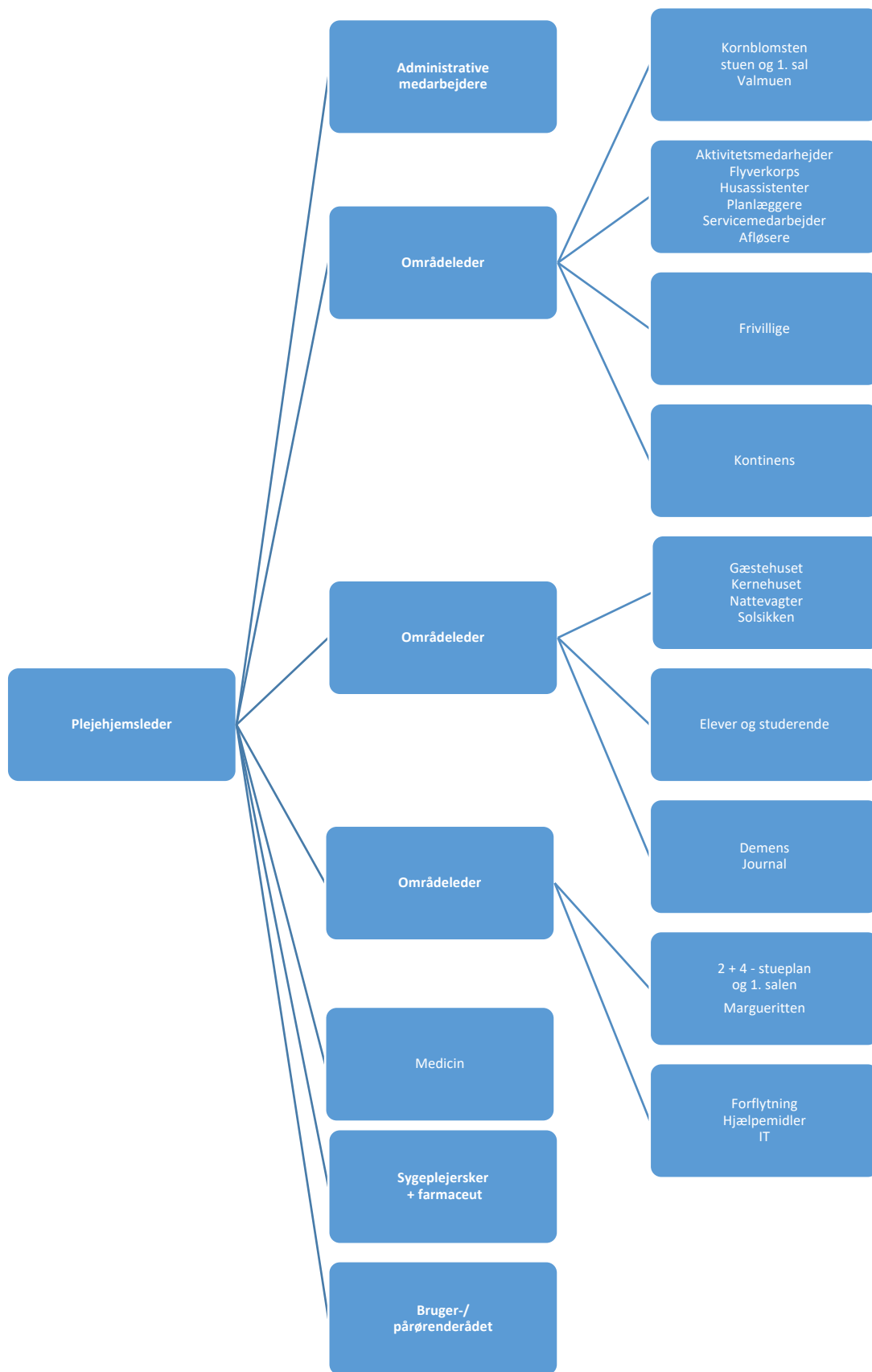
Plejehjemsleder Jeanette Hjermand: [jeah@hillerod.dk](mailto:jeah@hillerod.dk)

Områdeleder Lillian Kristiansen: [likr@hillerod.dk](mailto:likr@hillerod.dk)

Områdeleder Karina Sommer: [ksom@hillerod.dk](mailto:ksom@hillerod.dk)

Områdeleder Annika Skovsgaard: [ansi@hillerod.dk](mailto:ansi@hillerod.dk)

# Virksomhedsplan



## Delmål 1: Det gode liv på Sophienborg Plejehjem

Vi vil understøtte, at beboerne lever et godt liv på Sophienborg Plejehjem ved at have fokus på disse indsatsområder.

### Indsatsområder

<p><b>Indsats</b> Familier og venner som en aktiv del af Sophienborg</p> <p><b>Baggrund</b> En vigtig aktør i beboernes liv, der kan tilføje en anden dimension end de professionelle Familie og venner er med til at fastholde beboernes selvidentitet Skaber varme, glæde og liv</p>	<p><b>Ansvarlige</b> Plejehjemsleder, områdeledere og medarbejdere</p>	<p><b>Tiltag eksempler</b></p> <ul style="list-style-type: none"><li>• Familier inviteres til konkrete opgaver</li><li>• Årligt dialogmøde med beboere og familier</li><li>• Familier inviteres med til arrangementer både i enhederne og for hele Sophienborg</li><li>• Vigtigt at kommunikere til familier, hvad vi tilbyder</li><li>• Familiemøder i enhederne med info om, hvad man som familie gerne må stå for</li><li>• Blomsterdage med familie og venner</li><li>• Forventningsafstemning med familie</li><li>• Aktivitetsgruppen kan sprede det til familien, at vi mangler hjælp til fx borddækning</li><li>• Lave idékatalog - fx nu er det ved at være juletid. I er velkomne til at komme og bage</li><li>• Husk at introducere familie og venner til fx køkken, og hvad man kan der</li></ul>
--	--	--

<p><b>Indsats</b> Samspil med omgivelserne, lokalsamfundet</p> <p><b>Baggrund</b> Kan nedbryde tabuer om livet på plejehjem Samfundsmæssigt har vi et socialt ansvar at gøre det nemmere at blive integreret Nedbryde ensomhed for både beboere og borgere i nærområdet Mere synergi Gensidig forståelse Øget forståelse for demens m.m.</p>	<p><b>Ansvarlige</b> Plejehjemsleder, områdeledere og medarbejdere</p>	<p><b>Tiltag eksempler</b></p> <ul style="list-style-type: none"><li>• Samarbejde med Sophienborgskolen</li><li>• Invitere nærmiljøet til dialog</li><li>• Invitere til at komme og høre om forskellige emner</li><li>• Invitere børn og ældre fra nærområdet til arrangementer</li><li>• Gøre området på gårdspladsen mere attraktivt evt. legeplads, sandkasse, aktiv baner</li><li>• Åbent hus arrangementer med små workshops fx palliation, demens, hverdagsrehabilitering, storkøkkenet, blodtryksmålinger, frivillige</li></ul>
--	--	--

<p><b>Indsats</b> Den lærende organisation prioriterer og udvælger ny viden, som implementeres hurtigt til gavn for beboere og medarbejdere</p> <p><b>Baggrund</b> Borgerne har brug for at vi anvender den nyeste viden på området for at bevare/forbedre sundhedstilstand og livskvalitet</p>	<p><b>Ansvarlige</b> Plejhjemsleder, områdeledere og medarbejdere</p>	<p><b>Tiltag eksempler</b></p> <ul style="list-style-type: none"> <li>• Faglige oplæg ved alle møder</li> <li>• Faglige oplæg, når man har været på kursus eller uddannelse</li> <li>• Auditere på udvalgte områder fx journalføring, hygiejne og medicin</li> <li>• Anvende VAR elektronisk opslagsværk, evidensbaserede sygeplejefaglige instrukser kontinuerligt i hverdagen</li> <li>• Ressourcepersoner på udvalgte områder, der som en del af deres arbejde introducerer til ny viden og arbejdsgange</li> </ul>
---	---	--

<p><b>Indsats</b> Patientsikkerhed</p> <p><b>Baggrund</b> De borgere, der er i vores regi, er ramt af flere forskellige sygdomme og har brug for, at de bliver behandlet efter de forskrifter, lægen anviser eksempelvis medicin og anden behandling. Endvidere er det af betydning for borgerne, at tidlige tegn på sygdom opspores tidligt, så relevante handlinger kan iværksættes</p>	<p><b>Ansvarlige</b> Plejhjemsleder, områdeledere og medarbejdere</p>	<p><b>Tiltag eksempler</b></p> <ul style="list-style-type: none"> <li>• Systematisk lære af de utilsigtede hændelser, der forekommer gennem aktiv inddragelse af medarbejderne</li> <li>• Daglige triagemøder til tidlig opsporing af små ændringer, der kan føre til sygdom</li> <li>• Deltage i "I sikre hænder", som understøtter, at pleje og behandling udøves som aftalt hver gang</li> </ul>
---	---	---

**Derudover arbejder vi kontinuerligt med** sundhedsfremme, forebyggelse og dokumentation som et bærende element, uddannelse af elever og studerende og andre vigtige indsatsområder som hverdagsrehabilitering og Marte Meo.



## Delmål 2: Øge arbejdsglæden og fremme medarbejdernes sundhed og trivsel

<p><b>Indsats</b> Kontinuerlig forbedring af det fysiske og psykiske arbejdsmiljø</p> <p><b>Baggrund</b> Sophienborg Plejehjem er en stor arbejdsplads. En af forudsætningerne for, at medarbejderne kan levere en indsats af høj kvalitet, er en god trivsel og et godt fysisk og psykisk arbejdsmiljø</p>	<p><b>Ansvarlige</b> Lokaludvalget og Arbejdsmiljøgrupperne samt øvrige medarbejdere</p>	<p><b>Tiltag eksempler</b></p> <ul style="list-style-type: none"><li>• Indsatser vælges på baggrund af Undersøgelse af trivsel og fysisk arbejdsmiljø fra 2023, årlige arbejdsmiljødrøftelser, arbejdsskader og voldsindberetninger</li><li>• Forebygge mobning og chikane</li><li>• Krav i arbejdet</li><li>• Forebyggelse af fysiske arbejdsskader ved bl.a. øget indsats med forflytningsundervisning</li><li>• Røgfri arbejdstid fra marts 2018</li></ul>
---	--	---

Kommaldirektør Erik Nygreen har introduceret 10 "forholdemåder", som alle i Hillerød Kommune skal agere efter, når vi arbejder sammen, og når vi møder borgere, virksomheder og organisationer. Det er vigtigt, at vi har et fælles sprog at tage udgangspunkt i.

# De 10 forholde- måder

## **Vi ansatte vil være:**

1. Inviterende fremfor udelukkende
2. Involverende fremfor informerende
3. Hjælpende fremfor udfordrende
4. Lyttende fremfor talende
5. Talende fremfor skrivende
6. Afsøgende fremfor afventende
7. Opsøgende fremfor stillestående
8. Spørgende fremfor gættende
9. Fællesskabende fremfor grænsedragende
10. Støttende fremfor dominerende