

# Job- og personprofil

# RANDERS

## Skoleleder til Asferg Skole og SFO

Randers Kommune

April 2024



Opdragsgiver	Randers Kommune
Adresse	Randers Kommune Laksetorvet 1 8900 Randers Tlf. 89 15 15 15
Stilling	Skoleleder til Asferg Skole og SFO
Refererer til	Skolechefen i Børn og Skole
Tiltrædelse	1. august 2024
Yderligere oplysninger	kan fås ved henvendelse til Viceskolechef Lisbeth Schmidt, tlf.: 2144 75 09  Der henvises til <a href="#">Randers Kommunes hjemmeside</a> , for materiale om bl.a.: <ul style="list-style-type: none"> <li>• Vision</li> <li>• Værdigrundlag</li> <li>• Randersmodellen</li> <li>• Personale- og Ledelsespolitik</li> </ul>
Ansøgningsfrist	den 5. maj 2024
Første samtalerunde	den 13. maj 2024 i tidsrummet kl. 14.00-18.30
Personprofil	Tilbage melding til kandidater, der går videre til 2. samtale den 23. maj 2024 i tidsrummet kl. 14.00-18.00
Anden samtalerunde	den 29. maj 2024 i tidsrummet kl. 14.00-18.00
Ansættelsesudvalget	

- Lisbeth Schmidt, viceskolechef
- Jane Mikkelsen, TR for lærerne
- Lene Sørensen, repræsentant for pædagogerne
- Hans-Christian Ellekilde-Matthiesen, næstformand for skolebestyrelsen
- Laura Hollerup Venborg, medlem af skolebestyrelsen
- Charlotte Rosenberg, makkerskoleleder, Oust Mølleskolen



## Kort om Randers Kommune og Børn og Skole

Randers Kommune er en ambitiøs kommune i rivende udvikling. Kommunen satser på vækst og udvikling, herunder den løbende udvikling af kvaliteten af velfærdsydelserne og en fremsynet og bæredygtig udvikling af Randers by, landdistrikterne og infrastrukturen. Kommunen er en af landets største og har knap 100.000 indbyggere og et areal på ca. 750 kvadratkilometer.

Randers Kommune er en værdibaseret organisation, som har fokus på at være en attraktiv arbejdsplads for medarbejderne. Kommunen vil være kendt for en åben kultur, der prioriterer at levere så høj kvalitet som muligt i serviceydelserne til borgerne. Randers Kommune vil være blandt de bedste - både som sted at bo, vokse op, arbejde og drive virksomhed. Kommunen ønsker at være en offentlig virksomhed, der udvikler sig i tæt samspil med det omgivende samfund - borgere, erhvervsliv, civilsamfund og andre aktører. Alt dette kan du læse mere om nedenfor eller i [byrådets vision 2030](#).

I Randers Kommune vil vi sikre, at børn og unge vokser op med de bedst mulige betingelser for dannelse, uddannelse, udvikling og trivsel. Dette med fokus på fællesskab, barnet i centrum samt helhed og sammenhæng i indsatserne - gerne i tværorganisatoriske og tværfaglige samspil. Du kan her læse mere om vores [nuværende Børn- og ungepolitik](#) og [Uddannelsespolitik](#). Børn og Skole tager hver dag hånd om ca. 14.000 børn og unge på 0-18 års-området og består af ca. 3.100 medarbejdere og 60 ledere fordelt på dagtilbud, folkeskoler og familieområdet.

Randers Kommune tilbyder en spændende og attraktiv stilling som skoleleder. Der er stort fokus på skoleområdet i Randers Kommune, med stort politisk engagement og prioritering, og med mange store dagsordener, som vil sætte retning for skoleområdets fremtid. Fokus er at realisere byrådets målsætninger og ambitioner for børne- og ungeområdet i Randers Kommune gennem tværfagligt samarbejde.

## Om jobbet og aktuelle udviklingsprojekter i Randers kommune

Ambitionerne i børne- og ungepolitikken og uddannelsespolitikken adresserer grundlaget og målene for den sammenhængskraft og det helhedsperspektiv, du som skoleleder i Børn og Skole grundlæggende skal arbejde ud fra.

Konkret udgør de vigtigste hovedopgaver følgende:

- Du skal stå i spidsen for driften og udviklingen af skolen til gavn for alle elever og medarbejdere, bl.a. ved at arbejde systematisk med nedenstående indsatser

- Du skal gå forrest i forhold til at sikre samarbejde med lokalsamfundet, herunder også de øvrige folkeskoler i Randers Kommune

Børn og Skole i Randers Kommune står overfor en række større opgaver på skoleområdet. Det drejer sig bl.a. om:

- **Udviklingsprojektet "De fire spor"**  
Projektet dykker ned i kvaliteten i folkeskolen, hvilket lærings syn vi gerne vil arbejde med og hvordan vi gerne vil arbejde med stærke læringsfællesskaber for alle. Arbejdet er inddelt i fire spor og indeholder blandt andet også en afklaring af hvordan det specialiserede undervisningsområde skal se ud i fremtiden. Forløbet vil ligeledes indeholde et fokus på, hvordan vi igangsætter et arbejde med at se på sammenhængen mellem de forskellige specialklassetilbud i Randers Kommune, herunder visitationsproceduren, mellemformer og indsatser fra de mindst indgribende til de mest indgribende tilbud.
- **Styrket indsats overfor skolefravær**  
Vi arbejder aktuelt på en mere systematisk opsporing af mistrivsel og en styrket indsats overfor skolefravær i Randers Kommune. Der skal bl.a. udarbejdes en tværgående fraværstrategi og fælles kompetenceudvikling for f.eks. ressourcepersoner på skolerne. Dette skal styrke fraværsindsatsen på skoleområdet, herunder det tværfaglige samarbejde og koordineringen af forskellige indsatser.
- **Ledelse med data**  
Der er bl.a. igangsat skoleudviklingssamtaler, som foregår løbende hele skoleåret og som tager afsæt i skolens udfordringer og udviklingsområder og i, hvordan elevernes faglige udvikling og trivsel bedst styrkes lokalt. Modellen for vores skoleudviklingssamtaler skal være med til at samle skolevæsnet og skærpe den enkelte skoles fokus på egne potentialer.

## Ledelsesmæssige og personlige kompetencer

Som vores nye skoleleder skal du både sætte retning og skabe udvikling i forhold til kvaliteten i følgende 5 temaer:

- Kvalitet i undervisningen
- Kvalitet i læringsmiljøet
- Kvalitet i de professionelle læringsfællesskaber
- Kvalitet i ledelse
- Kvalitet i implementering og opfølgning, herunder arbejdet med data

Vi søger en skoleleder, der har fokus på trivsel og udvikling, som motiveres af et tæt samarbejde med medarbejdere, elever, forældre og andre tæt på skolen. Vi vægter en skoleleder, som besidder ordentlighed, åbenhed og nærvær.

Vi ser gerne, at den kommende skoleleder har flere af nedenstående kompetencer:

- Du vil skolen og det forpligtende samarbejde med alle i og omkring skolen. Hertil samarbejde med lokale foreninger og institutioner
- Du har fokus på skolen som en naturlig del af lokalsamfundet, så Asferg Skole fortsat er forældrenes naturlige valg
- Du vil det tætte samarbejde med de lokale børnehaver
- Du er uddannet lærer, gerne med ledelseserfaring fra skoleområdet
- Du kan sætte retning og skabe fremdrift i den faglige udvikling på skolen, samt sikre, at alle bolde bliver grebet eller løftet videre
- Du kan lede tæt på praksis, herunder tæt på læringsmiljø
- Du kan skabe et godt arbejdsmiljø og sikre sammenhængskraft for alle personalegrupper på skolen
- Du har administrativt overblik og pædagogiske ambitioner
- Du er handlings- og løsningsorienteret og forstår at følge en proces helt til dørs
- Du kommer med input, er initiativrig og bidrager til det tværgående samarbejde med skoleledergruppen, MED-systemet og skolebestyrelsen

Derudover forventer vi at:

- Du er dygtig til at samle trådene og kan skabe tillid og respekt
- Du kan træffe beslutninger og delegere
- Du er anerkendende og kan skabe høj faglighed og trivsel
- Du forstår at indgå i og være med til at styrke det tværfaglige samarbejde
- Du er en stærk formidler og med dine gode kommunikative evner formår du at skabe samling, mening og retning hos medarbejdere og forældre ved at sikre følgeskab og motivere
- Du har blik for det, der fungerer og videreudvikle på det fundament som er lagt

## **Beskrivelse af skolen**

Asferg Skole er en aktiv skole med kæmpe engagement og med stort fokus på foreningslivet. Skolen er beliggende i den lille landsby Asferg, som har ca. 700 indbyggere.

Du finder vores skole tæt på motorvejsfrakørsel 38 Purhus, 13 km nord for Randers og 17 km syd for Hobro.

Asferg Skole er en mindre landsbyskole med elever fra 0.-6. klasse. Samlet er der ca. 100 elever samt 8 lærere og 12 pædagogiske medarbejdere og en skolesekretær. Du skal være leder for både skole og SFO. Vi har fantastiske fysiske rammer både ude og inde, hvor der er nyrenoverede faglokaler og legepladser.

Forældregruppen er aktive, interesserede og ressourcerstærke, og du skal derfor se dig selv som aktiv medspiller i samarbejdet med skolebestyrelsen og den samlede forældrereds.

Det er derfor vigtigt, at du har lyst til den lille skole, hvor vi lægger vægt på:

- Samarbejdet med foreningslivet og øvrige aktører
- Vi er et lille landsbysamfund, hvor vi kender hinanden og passer på hinanden
- Der er højt til loftet og høj faglighed for alle
- Vi har stærke børnefællesskaber på tværs af alder

Herudover er skolen forankret i et aktivt lokalsamfund, hvilket kalder på en skoleleder, som kan gå forrest i at sikre dette samarbejde.

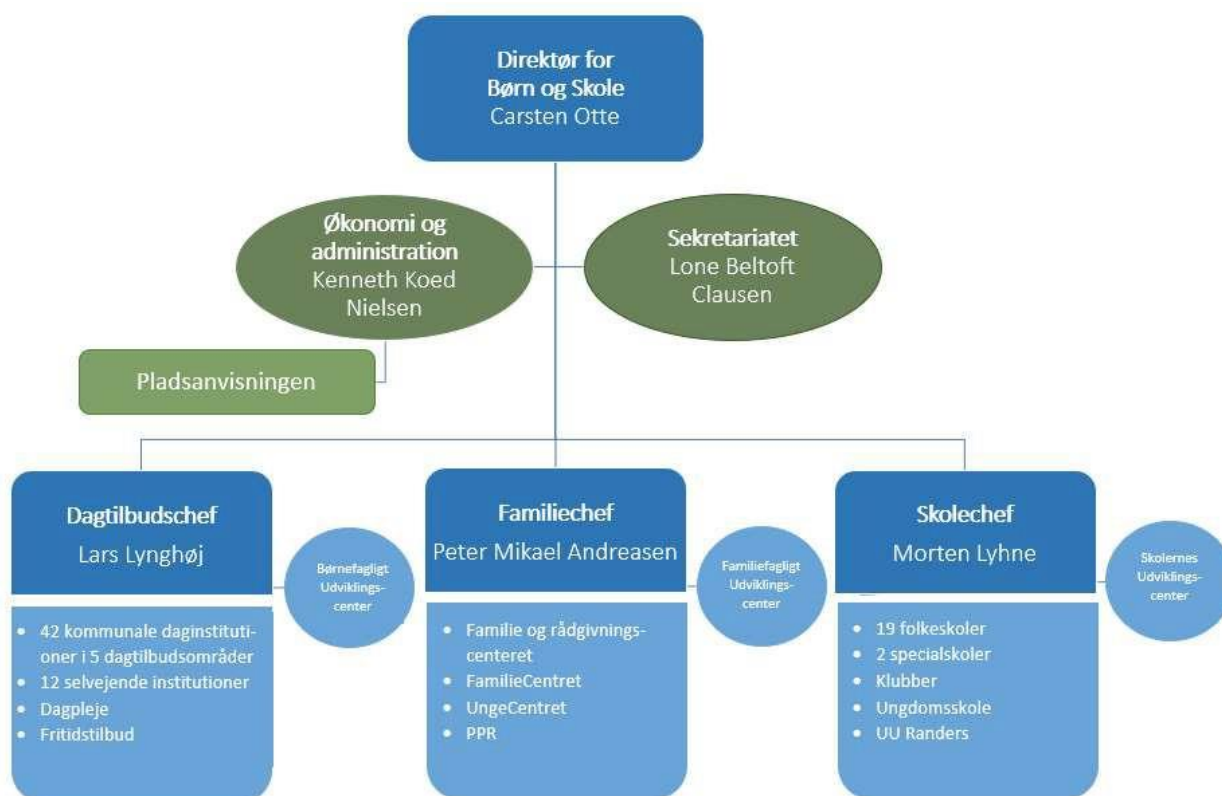
## **Børn og Skole**

I Randers Kommune vil vi sikre, at børn og unge vokser op med de bedst mulige betingelser for dannelse, uddannelse, udvikling og trivsel. Dette med fokus på fællesskab, barnet i centrum samt helhed og sammenhæng i indsatserne - gerne i tværorganisatoriske og tværfaglige samspil. Børn og Skole tager hver dag hånd om ca. 14.000 børn og unge på 0-18 års-området og består af ca. 3.100 medarbejdere og 60 ledere fordelt på dagtilbud, folkeskoler og familieområdet.

Forvaltningen ledes af en stærk chefgruppe, som samarbejder på tværs. Chefgruppen består af skolechef, sekretariatschef, en økonomi- og administrationschef, samt to andre fagchefer for dagtilbud og familie. Fagcheferne er primært ledere af ledere, mens sekretariatet og afdelingen for Analyse og Økonomi primært består af konsulenter og administrative medarbejdere.

Til de tre fagområder skole, børn og familie er der etableret tre faglige udviklingscentre - et under hver fagchef, som kaldes henholdsvis Skolernes Udviklingscenter, Børnefagligt Udviklingscenter og Familiefagligt Udviklingscenter. De faglige centre understøtter fagchefernes faglige og ledelsesmæssige udvikling af de tre fagområder på tværs i organisationen.

Du kan læse mere på vores hjemmeside om [Børn og Skole](#).



## Skoleområdet

Folkeskolen i Randers Kommune er for alle. Der skal være plads til forskellighed på skolerne og plads til forskellige skoler. Et altid nærværende fokus er at skabe kvalitet i både faglighed og ledelse. Målet er, at skolen skal støtte elevernes alsidige udvikling og give dem tro på egne evner og en tillid til egne muligheder i deres videre vej i ungdoms- og videregående uddannelser. På skoleområdet arbejdes der med udgangspunkt i Randers Kommunes Børn- og ungepolitik samt Randers Kommunes Uddannelsespolitik. Der er udarbejdet en ny Børn- og ungepolitik og Uddannelsespolitik for Randers Kommune for 2023-2026.

Skolechefen har i samarbejde med den kommende viceskolechef det overordnede ansvar for skoleområdet, som består af:

- 19 kommunale folkeskoler
- To specialskoler
- To kommunale børnebyer (skoler, hvor der er tilknyttet en børnehave)
- Ungdommens Uddannelsesvejledning Randers (UU Randers)
- Randers Ungdomsskole
- SSP
- Skolernes Udviklingscenter
- Uddannelsesområdet (Uddannelsessamarbejdet), som er et samarbejde med de lokale ungdoms- og videregående uddannelser

### **Dagtilbudsområdet**

Dagtilbudsområdet i Randers Kommune er under vækst. Befolkningsprognosen i Randers Kommune forudsiger en vækst i antal ½-5-årige børn i kommunen i de kommende år. Sammen med implementeringen af minimumsnormeringer, og i den anledning et fokus på rekruttering af nye medarbejdere, vil Randers Kommune forsat sikre en god kvalitet i dagtilbuddene med kompetent personale samt evidens-, forsknings-, og vidensbaserede indsatser. Dagtilbudsområdet i Randers Kommune er kendetegnet ved en høj forældretilfredshed og et stort fokus på at sikre barnet en god start på livet med udgangspunkt i leg, læring og inklusion. På dagtilbudsområdet arbejdes der med udgangspunkt i Randers Kommunes Børn- og ungepolitik.

Dagtilbudschefen har det overordnede ansvar for dagtilbudsområdet, som består af:

- Fem dagtilbudsområder med 42 kommunale dagtilbud
- To kommunale børnebyer (børnehaver, som ligger sammen med en skole)
- 12 selvejende daginstitutioner
- Daglejen
- Et kommunalt, fire selvejende og to private fritidshjem/fritidstilbud
- Børnefagligt Udviklingscenter

### **Familieområdet**

Familieområdet er i en stærkt positiv udvikling, som kun er fortsat siden familiechefens tiltrædelse den 1. november 2022. Familieområdet fokuserede sidste år på implementering af et fællesfagligt fundament med udgangspunkt i den løsningsfokuserede tilgang, Signs of Safety og netværksinddragelse som er et nyt arbejdsgrundlag for området, samt en omorganisering. Omorganiseringen afprøver nye måder at skabe større integrationer mellem myndighed og udfører, og hertil nye metoder til at samarbejde på tværs til gavn for børnene, de unge og familierne. På familieområdet arbejdes der med udgangspunkt i Randers Kommunes Børne- og Ungepolitik. Det er familiechefen i Børn og Skole, der har det overordnede ansvar for familieområdet.

Familiechefen har det overordnede ansvar for familieområdet, som består af seks centre:

- Familie- og Rådgivningscenteret
- FamilieCentret
- Ungecentret
- Center for Psykologisk Pædagogisk Rådgivning (PPR)
- Randers Krisecenter
- Familiefagligt Udviklingscenter

### **Analyse og Økonomi**

Analyse og Økonomi understøtter sammen med Børn og Skole Sekretariatet driften af de mange decentrale arbejdspladser på dagtilbuds-, skole- og familieområdet. Analyse og Økonomi arbejder bl.a. med økonomistyring i tæt samarbejde med fagchefer og direktør, strategisk understøttelse af budgetprocesser og budgetopfølgninger, regnskabsaflæggelse, ledelsesinformation og forvaltningens it- og digitaliseringsprocesser.



### **Pladsanvisningen**

Pladsanvisningen anviser pladser til dagpleje, vuggestue, børnehave eller fritidstilbud, så vores forældre føler sig godt hjulpet. Pladsanvisningen arbejder tæt sammen med dagtilbudsområdet, og har derfor også naturligt et samarbejde med dagtilbudschefen i forhold til at sikre, at pladsanvisningen hurtigt kan implementere ændringer på børneområdet bl.a. i forbindelse med kapacitetstilpasning.

### **Børn og Skole Sekretariatet**

Børn og Skole Sekretariatet har ansvaret for sekretariatsbetjeningen af de to politiske udvalg; Skole- og uddannelsesudvalget og Børne- og familieudvalget. Det er Sekretariatets opgave at sikre kvalitet og rettidighed i sager til det politiske niveau. Sekretariatet understøtter derudover også driften af de mange decentrale arbejdspladser på dagtilbuds-, skole- og familieområdet. Sekretariatet bidrager med analyser, rapporter og udviklingsforløb, som understøtter udviklingen af tilbud til børn, unge og familier samt juridisk rådgivning inden for alle forvaltningens fagområder.

Sekretariatet bistår både direktøren for Børn og Skole samt fagcheferne med rådgivning og sekretariatsbetjening og har et naturligt tæt samarbejde med Analyse og Økonomi.

### **Kort om Randers Kommunes vision, værdigrundlag og den overordnede organisationsstruktur**

#### **Randers Kommunes Vision 2030**

Ved begyndelsen af byrådsperioden 2022 - 2025 indledte byrådet en visionsproces, der havde til formål at formulere en ny vision for Randers Kommune:

- Vi vil være blandt de bedste - både som sted at bo, vokse op, arbejde og drive virksomhed.
- Vi gør det med afsæt i det, der gør Randers og vores lokalsamfund til noget helt særligt - vores natur, vores historie og vores fællesskaber - og vi gør det bæredygtigt!
- Vi gør det på en måde, hvor der er fokus på mennesker og plads til alle, og hvor alle får mulighed for at bidrage med det, de kan.

De overordnede politiske målsætninger, som knytter sig til visionen er:

- En bæredygtig fremtid
- Et godt liv - for alle
- Flere i uddannelse eller beskæftigelse
- En stærk erhvervskommune
- Et attraktivt sted at bo
- Byudvikling og realisering af Flodbyen

Du kan læse mere på vores hjemmeside om [visionen](#).

#### **Randers Kommunes styringsmodel - Randersmodellen 2.0**

Kommunens styringsmodel - Randersmodellen 2.0 blev revideret i 2022. Modellen hviler på to søjler: aftalestyring og økonomisk decentralisering. Grundtanken i Randersmodellen er at give byrådet mulighed for at styre kommunen via aftaler med de enkelte aftaleenheder og samtidig give et vidt råderum til de decentrale kommunale ledere og medarbejdere. Formålet med Randersmodellen er, at det skal skabe rammerne for, at kommunen både kan levere effektiv service med høj kvalitet til borgere og virksomheder, og samtidigt også kan skabe udvikling.

Med Randersmodellen ønskes der fokuseret mere på kvalitet og udvikling i opgaveløsningen samt dialog og samarbejde i stedet for detailstyring og kontrol i traditionel forstand. Som modtagere af de kommunale serviceydelser forventer borgerne at få service af høj kvalitet, der er tilpasset deres individuelle behov og krav. Tilsvarende forventer de i mødet med kommunen som myndighedsudøver at modtage korrekt, hurtig, smidig og venlig behandling. Randersmodellen hviler således på, at alle medarbejdere og ledere har viljen og lysten til at arbejde efter byrådets mål og rammer, at de er fornuftige og ansvarlige og har potentialet for at udvikle sig og bidrage til organisationens udvikling.

Tilsvarende baseres den overordnede organisationsstruktur og styring på følgende principper:

- **Central styring - decentral ledelse**

Byrådets muligheder for at styre og være politikskabende optimeres samtidig med, at de decentrale, borgervendte enheder gives de bedst mulige betingelser for at yde god og ressourceeffektiv service til borgerne tilpasset lokale forhold.

- **Brugerorientering og borgerinvolvering**

Organisationen skal i sin opbygning orientere sig mod brugerne af kommunens ydelser og mod borgerne som en del af det lokale fællesskab - både i kommunen som helhed og i de enkelte lokalsamfund.

- **Faglighed, kvalitet og helhed**

Der skal i organisationen opbygges og fastholdes stærke faglige miljøer, der sikrer at opgaverne løses med høj kvalitet samtidig med at helhedsperspektivet bibeholdes internt i kommunen som organisation såvel som for borgeren.

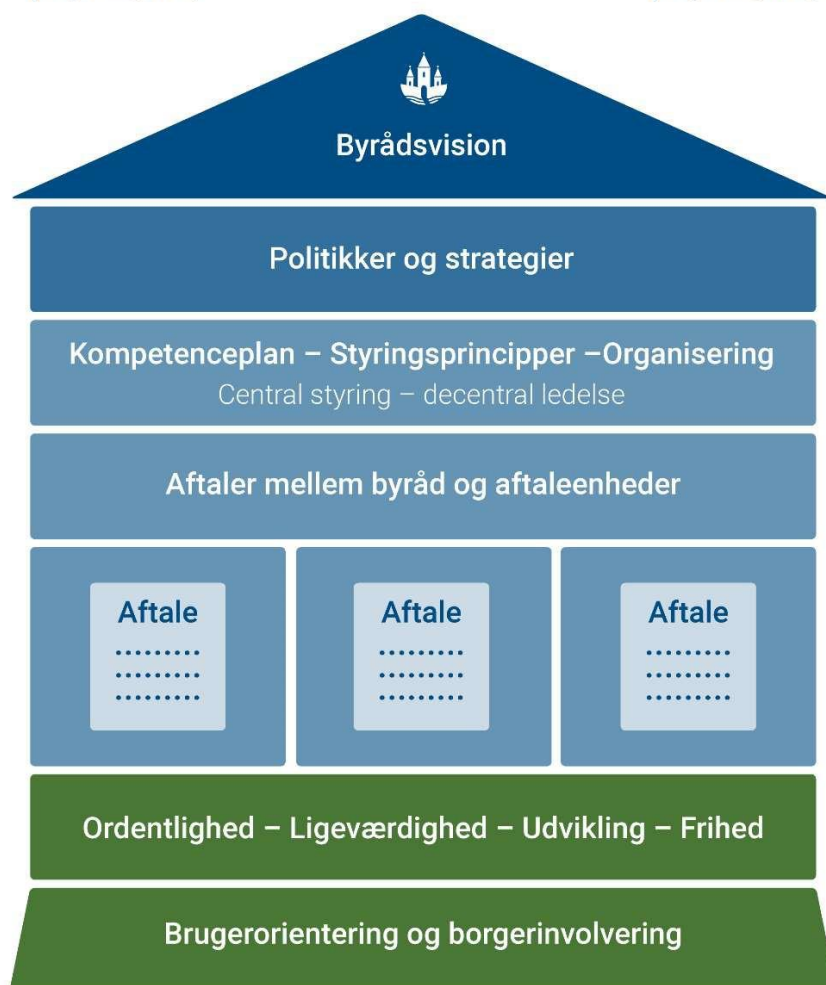
- **Effektivitet**

Ressourceudnyttelsen og arbejdsgangene søges til stadighed optimeret og organisationen arbejder bevidst med evaluering og kvalitetssikring.

Randersmodellen 2.0 kan illustreres som et hus. Udenfor huset er den lovgivning og bekendtgørelser mv., som er den eksterne ramme for hele kommunes virke.

Ydre rammer  
(lovgivning mv.)

Ydre rammer  
(lovgivning mv.)



Du kan læse mere på vores hjemmeside om [Randersmodellen](#).

### **Randers Kommunes værdigrundlag**

Randers Kommune er en værdibaseret organisation, hvor vi har kerneopgaven i centrum for alle vores beslutninger og handlinger. Vores værdier udgør sammen med vores faglighed den helt grundlæggende forståelse, når vi i dagligdagen løser opgaver på kommunens mange forskellige arbejdspladser. I Randers Kommune har vi fire værdier. Ordentlighed og Ligeværdighed er værdier, som vi står på. De er fundamentet for vores adfærd. Udvikling og Frihed er værdier, som vi rækker efter - som drivkraft for udvikling og fremtid.

### **Ordentlighed**

- Vi siger det, vi mener og gør det, vi siger
- Vi kommunikerer åbent og via de rette kanaler
- Vi har tillid til hinanden

## Ligeværdighed

- Vi taler med - og ikke om hinanden - meninger og synspunkter respekteres
- Vi behandler hinanden - og andre - med respekt og hensyn
- Vi er ikke - og skal ikke være ens - mangfoldighed er en styrke

## Udvikling

- Vi ønsker at udvikle os og skabe nye og bedre faglige løsninger
- Vi skaber plads til nye ideer og tør gå nye veje
- Vi giver hinanden konstruktiv kritik, ros og ris

## Frihed

- Vi har frihed til at handle under ansvar for vores fælles mål
- Vi har højt til loftet og koordinerer på tværs til gavn for borgerne
- Vi er risikovillige - uden at være ufornuftige

Du kan læse mere på vores hjemmeside om [værdigrundlaget](#).

## Personale- og Ledelsespolitik

Personale- og Ledelsespolitikken har til formål at støtte gode vilkår og udviklende rammer for medarbejderne. Den skal medvirke til et godt arbejdsmiljø og understøtte den attraktive arbejdsplads for vores nuværende medarbejdere og ledere samt bidrage til at tiltrække og fastholde de mange nye medarbejdere, som vi får brug for i fremtiden.

Politikken udgør sammen med kommunens værdigrundlag og Randersmodellen 2.0 rammen for det arbejde og det samarbejde alle medarbejdere og ledere i Randers Kommune indgår i hver dag. Dette samarbejde omhandler både kontakten til borgerne, mellem kollegaerne samt mellem ledere og medarbejdere.

Du kan læse mere på vores hjemmeside om [Personale- og Ledelsespolitikken](#).

## Den politiske organisation

Randers Byråd består af 31 medlemmer, og der er nedsat 10 stående udvalg:

- Økonomiudvalget
- Skole- og Uddannelsesudvalget (*serviceres af Børn og Skole*)
- Børne- og Familieudvalget (*serviceres af Børn og Skole*)
- Socialudvalget
- Beskæftigelsesudvalget
- Sundheds-, Idræts- og Kulturudvalget
- Omsorgsudvalget
- Miljø- og Teknikudvalget
- Landdistriktsudvalget

- Erhvervs- og Planudvalget

Borgmester i Randers Kommune er Torben Hansen (S).

### **Den administrative organisation**

Den administrative organisation består af fire fagforvaltninger, en centralforvaltning samt en stab, der refererer direkte til kommunaldirektøren.

Hver forvaltning har en direktør, og de fem direktører udgør sammen med kommunaldirektøren Randers Kommunes direktion. Forvaltningsdirektørerne refererer til kommunaldirektøren.

Direktion og cheferne fra forvaltningerne udgør tilsammen en topledergruppe kaldet direktør- og chefforum, forkortet DC-Forum, der arbejder med tværgående og strategiske opgaver og temaer.

Der er ca. 8.500 medarbejdere i Randers Kommune. Budgettet udgør ca. 7,2 mia. kroner i 2023.

Du kan læse mere på vores hjemmeside om [den administrative organisering](#).