



HOLSTEBRO
KOMMUNE

Job- og personprofil

Skoleleder til Sevel Skole og Børnehus

Indhold

Indledning.....	2
Sevel Skole og Børnehus	3
Skoleområdet i Holstebro Kommune.....	4
Børn og Unge i Holstebro Kommune	5
Stillingen	7
Profilen.....	9
Holstebro Kommune	10
Introduktion.....	11
Ansættelsesvilkår	11
Tidsplan	12



HOLSTEBRO
KOMMUNE

Indledning

Vi søger en stærk og kompetent profil, som i samarbejde med skoleområdets mange aktører, kan være med til at udvikle Sevel Skole og Børnehus, samt bidrage i arbejdet med bredere børnefællesskaber i Holstebro Kommune.

Som skoleleder for Sevel Skole og Børnehus bliver du del af et stærkt fællesskab. Både på skolen og blandt de andre ledere i Børn og Unge, hvor vi deler erfaringer og udvikler faglige løsninger sammen. Vi har tillid til hinanden og deler åbent både succeser og udfordringer.

Du bliver en del af en organisation, hvor vi er opmærksomme på hinanden og gerne går en ekstra mil for fællesskabet. Du kommer med i en ledergruppe, hvor ambitionsniveauet er højt, kommunikationen tydelig og arbejdet effektivt - og hvor også humor kendetegner hverdagen.

Den decentrale beslutningskraft er højt prioriteret, fordi vi tror på, at det lokale ansvar skaber de bedste skoler og dagtilbud. Som leder er du i høj grad med til at påvirke og tegne skolens udvikling, hvor dine visioner kommer til udtryk på en god måde.

Du får derfor et ledelsesrum, hvor du kan udfolde og udvikle dit potentiale til at blive en rollemodel, et fyrtårn på dit ansvarsområde og en stærk repræsentant for Holstebro Kommune.

Du får adgang til kvalificeret sparring, og der er iværksat et lederudviklingsforløb på området for at understøtte skoleledelserne i arbejdet med at give en bredere vifte af børn og unge muligheder for at deltage i det almene skoleliv.

Når du begynder i stillingen, sikrer vores introduktionsplan dig en god start med info og netværk - og du får også en anden skoleleder som mentor.



HOLSTEBRO
KOMMUNE

Sevel Skole og Børnehus

Sevel Skole og Børnehus er en landsbyordning i Holstebro Kommune. Her er skole med 0. – 6. klasse med samlet 110 elever, sfo med 51 børn og et dagtilbud med 32 børn. Skolen dækker et stort lokalområde.

På stedet er der 21 ansatte, der består af både lærere, pædagoger, medhjælpere, teknisk serviceleder, skolesekretær mv. Lederteamet består af skolelederen og en viceleder, Vicelederen har det daglige driftsansvar for dagtilbud og sfo. Det er forventningen, den daglige ledelse sker i et stærkt samarbejde og opgavefællesskab.

Skole og Børnehuset er en DUÅ-institution (De Utrolige År), hvor personalet er uddannet indenfor et anerkendende børnesyn med vægt på relationer mellem børn og voksne. En af landsbyordningens styrker er nærheden, hvor alle kender alle. Den røde tråd i samarbejdet fra dagtilbud til skole er tydelig i hverdagen.

I dagtilbud og sfo arbejdes konstitueret med det pædagogiske læringsmiljø i et børneperspektiv. Et af styrkerne er sammenhængen fra dagtilbud skole og sfo.

Fællesbestyrelsen har besluttet følgende værdigrundlag for Sevel Skole og Børnehus:
Vi arbejder med at skabe et trygt og lærerigt børneliv gennem:

- *Gode relationer*
- *Kompetente medarbejdere*
- *Forældres engagement*
- *Gensidig empati*

Sevel Skole og Børnehus er kendetegnet ved et stærkt forældreinvolvering og -engagement. I løbet af året er en række traditionelle arrangementer, som skaber fællesskab, men som også gerne må udvikles. Skolen er beliggende i et stærkt lokalområde med mange arrangementer og en tradition for et tæt samarbejde.

Fællesbestyrelsen har i den seneste periode haft et udbytterigt fokus på at styrke kommunikationen og samarbejdet mellem skole og hjem.

Skolen har et økonomisk merforbrug. I samarbejdet mellem de nye skoleleder og forvaltningen vil der blive lavet en afviklingsplan, der understøtter en god drift lokalt på skolen.



HOLSTEBRO
KOMMUNE

Skoleområdet i Holstebro Kommune

I Holstebro Kommune er der 16 folkeskoler, en specialskole og en ungdomsskole, som udgør fællesskabet og er tætte samarbejdspartnere.

Skoleområdet er kendetegnet ved

- Et stærkt fællesskab i opgaveløsningen. På ledelsesniveau deles erfaringer, sparreres og udvikles løsninger sammen
- En prioritering af den decentrale beslutningskraft. Det lokale ansvar for skoleudvikling, økonomistyring og indsatser har en stor værdi for at skabe de bedste mulige skoler
- En høj grad af tillid og åbenhed. Vi har tillid til hinanden og deler både succeser og udfordringer

I Holstebro Kommune har vi gennem de seneste år set, at flere elever er visiteret til specialiserede skoletilbud. Vi er optaget af, at flere skal lykkes lokalt på de almene skoler. Det kræver specialpædagogiske kompetencer, sparring, fleksible læringsmiljøer og stærkt samarbejde. Ambitionen er, at alle elever skal trives og udvikle sig – at de har et godt liv – både nu og i fremtiden.

Der har Børne- og Familieudvalget efter en involverende proces med skolerne besluttet ti indsatser for bredere børnefællesskaber, der skal understøtte at flere børn lykkes i almenområdet:

1. Styrkelse af almenpædagogikken
2. Uddannelse af interne ressourcepersoner i "Vejledning i bredere børnefællesskaber"
3. Organisering og opfølgning af indsatser
4. Lokal kompetenceudveksling i Holstebro Kommune
5. Styrkelse af forældresamarbejdet
6. Styrkelse af fritidspædagogikken
7. Overgange og sammenhænge
8. Prioritering af Videncenterets opgaver
9. Strategi for styrket fremmøde
10. Bredere Børnefællesskaber i dagtilbuds- og børnesundheds – samt familieområdet

Indsatserne iværksættes fra skoleåret 2024-25 og der følges op på resultater på både kommune- og skoleniveau. I samarbejdet mellem skolerne udarbejdes handleplaner for den enkelte skole.



HOLSTEBRO
KOMMUNE

Børn og Unge i Holstebro Kommune

Sevel Skole og Børnehus er en del af Børn og Unge i Holstebro Kommune, hvor der er vedtaget en række politiske ambitioner.

Holstebro Byråd vedtog i 2018 en ny Børne- og Ungepolitik.

Børne- og Ungepolitikken

Tryk opvækst Børn og unge har potentiale. Potentialet udvikles og udfoldes gennem relationer. Alle børn og unge skal understøttes og udfordres gennem en tryk opvækst.	Udviklende fællesskaber Børn og unge er forskellige. Udviklende fællesskaber anerkender og imødekommer forskelligheder. Alle børn og unge skal opleve, at de har noget at bidrage med.	Sammenhæng og helhed Børn og unge vil møde forandringer. Sammenhæng og helhed på tværs af forandringer styrker livsduelighed. Alle børn og unge skal opleve sammenhæng og helhed i mødet med forandringer.	Selvstændige valg Børn og unge har mange muligheder. Selvstændige valg bygger på ansvarlighed og kritisk tænkning. Alle børn og unge skal være i stand til at træffe valg med respekt for sig selv og andre.	Krop og bevægelse Børn og unge har brug for at bevæge sig. Fysisk aktivitet og bevægelse styrker børn og unges trivsel. Alle børn og unge skal have mulighed for at deltage i forskellige former for leg, udtryk og bevægelse.	Kunst og kultur Børn og unge udvikles gennem kunst og kultur. Kunst og kultur giver udsyn og identitet på tværs af etniske og sociale skel. Alle børn og unge skal gøre sig erfaringer med kunst og kultur.
--	--	--	--	--	---

Børne- og Familieudvalget har besluttet, at den politiske målsætning med Børne- og Ungepolitikken følgende:

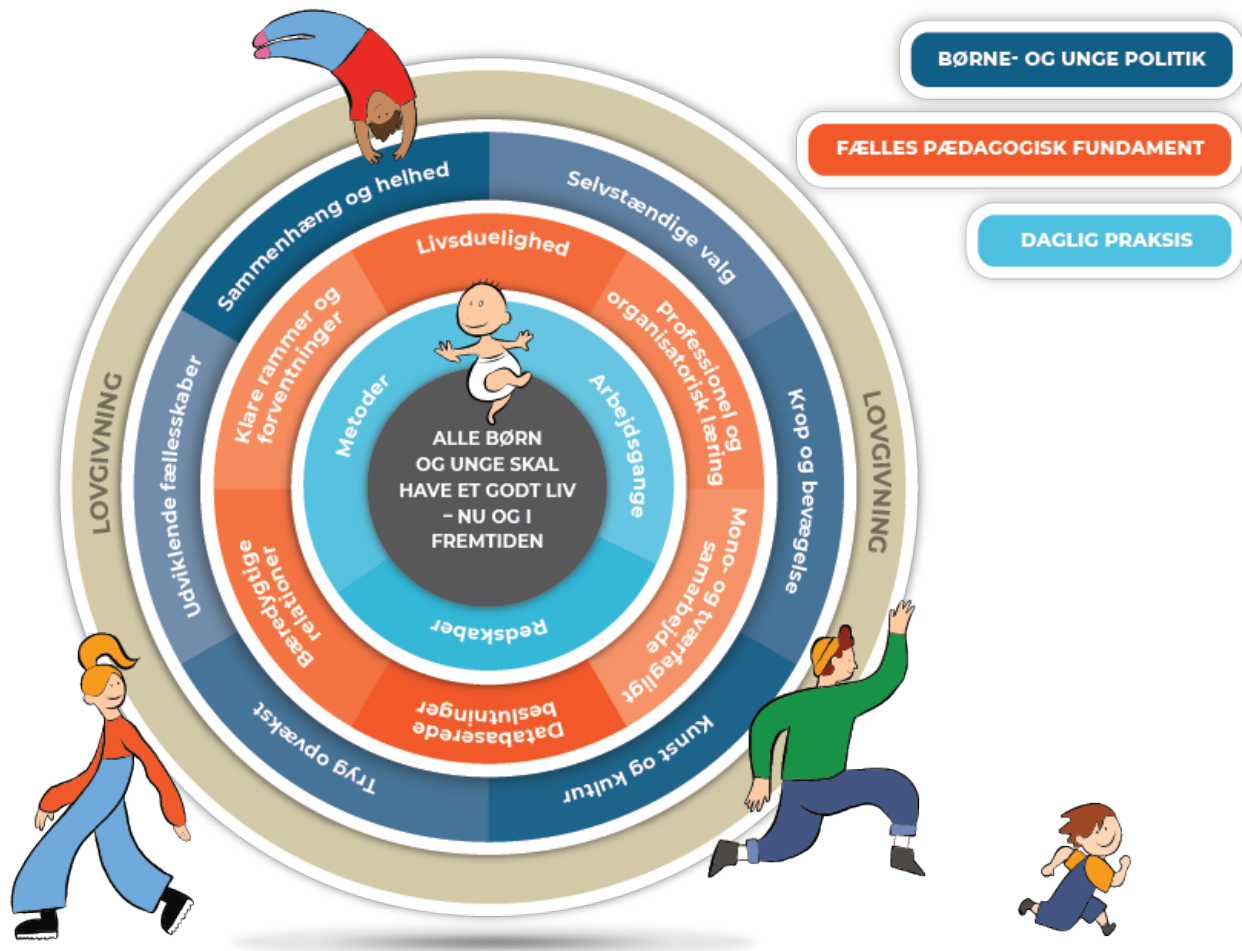
I 2023 og 2024 skal børn og unges perspektiver sætte retning for vores arbejde med Børne- og Ungepolitikken. Børn og Unges perspektiver skal både være udgangspunkt for de indsatser, vi sætter i gang og bruges til at undersøge, om vi lykkes.

Den enkelte skole eller dagtilbud forventes at iværksætte indsatser i forhold til målsætningen.

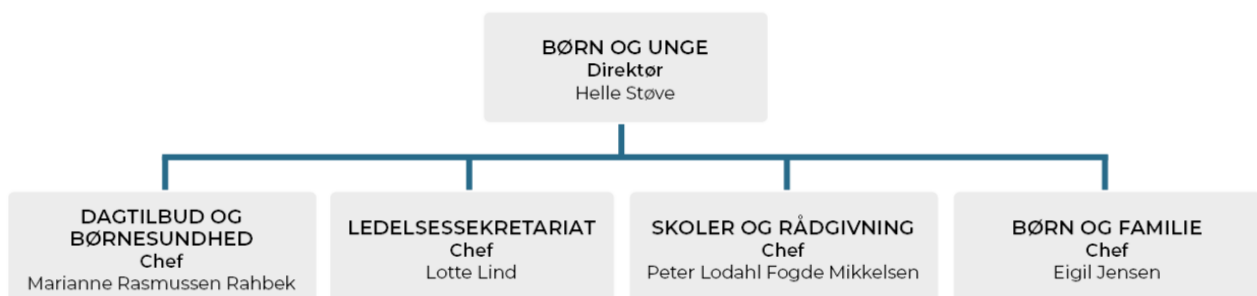
På ledermøder og i samarbejdet har vi arbejdet med Fælles retning Børn og Unge, der både består af Børne- og Ungepolitikken, Fælles Pædagogisk Fundament og den daglige, lokale praksis.



HOLSTEBRO KOMMUNE



Organisationen i Børn og Unge består af en direktør og fire chefer:



Skolelederen refererer til skole- og rådgivningschefen.



HOLSTEBRO KOMMUNE

Stillingen

Som skoleleder har du den øverste pædagogiske, personalemæssige, administrative og økonomiske ledelse af skolen. Dette foregår i samarbejde i lederteamet, medarbejdere og bestyrelse.

Vi lægger særligt vægt på følgende dele af opgaveporteføjen:

Pædagogisk ledelse

Du er den lokale ansvarlige for det pædagogiske tilbud og den pædagogiske udvikling. Det sker med afsæt i den fælles retning i Børn og Unge samtidig med at de lokale kulturer og indsatser har stor betydning. Der er et særligt fokus på at skabe deltagelsesmuligheder for alle elever samt skabe fleksible læringsmiljøer, hvor alle elever både trives og udvikler sig fagligt.

Stabil økonomisk ledelse

Du er ansvarlig for den økonomiske ledelse af skole og dagtilbuddet. Sammen med den øvrige administration og ledelse står du for budgetopfølgning, prioritering og planlægning. Vi vægter en stabil drift indenfor den økonomiske ramme.

Strategisk ledelse og udvikling

Du er i samarbejde med relevante parter ansvarlig for at udvikle skolen og dagtilbuddet på et strategisk plan, således at tilbuddet udvikler sig og at skolens og dine visioner kommer til udtryk på en god måde

Medarbejderinddragelse og samarbejde med personalegruppen

Holstebro Kommune skal være en god arbejdsplads. En væsentlig faktor er god ledelse og inddragelse af medarbejderne. Du er ansvarlig for den lokale medindvølvning i MED-udvalget og personalegruppen, inden der træffes beslutninger. Vi vægter åbenhed, transparens og dialog samtidig med ledelsens handlekraft og ansvar fastholdes.

Sekretærfunktion for bestyrelse

Du er sekretær for den lokale bestyrelse og er derigennem ansvarlig for oplæg, indstillinger og rådgivning.

Resultatfokus

Processerne er vigtige. Samtidig lægges der stor vægt på at opnå og vise resultater med hensyn til faglighed, trivsel, mv. Dette indgår i den lokale prioritering og er del af de årlige skoleudviklingssamtaler med forvaltningen.



HOLSTEBRO
KOMMUNE

Skolelederens succeskriterier:

Efter 6 måneder i jobbet, forventes det, at den nye skoleleder:

- Har etableret et respektfuldt og stærkt samspil med den lokale lederkollega, medarbejderne og bestyrelsen
- Har skabt sig et solidt overblik over eget ansvarsområde
- Har vist, at tilgangen er, at resultater skabes gennem relationer og mennesker
- Har indsigt i de data, der beskriver skolen økonomisk, strukturelt og indholdsmæssigt
- Har skabt et netværk på lederniveau i Børn og Unge
- Er et kendt ansigt ved både børn og forældre på skolen.

I de kommende år forventes det:

- At der aktivt arbejdes for indsatser, der styrker et bredere børnefællesskab
- At der følges op på resultater for indsatserne for bredere børnefællesskaber
- At skolen er præget af stor medarbejdertilfredshed
- At skolelederen har etableret et stærkt samarbejde med de øvrige ledere i Børn og Unge
- At skolens merforbrug er nedbragt og samarbejdet med forældrene er styrket



HOLSTEBRO KOMMUNE

Profilen

Vi er klar over, at ingen opfylder alle krav, men vi vil gå efter en kandidat, som på langt de fleste punkter opfylder kravene. De personlige kompetencer har særlig betydning for os. Vi ved, at det er menneskene i organisationen, der skaber resultater, og vi kan lære hinanden meget, men dine grundlæggende menneskelige kvaliteter og din heraf følgende evne til at lede organisationen er særlig vigtig for os.

Formelle kompetencer/erfaringer og baggrund

Vi regner med, at du har en læreruddannelse og har eller ønsker at komme i gang med en lederuddannelse. Det vil være en fordel, hvis du har ledererfaring.

Personlige- og ledelsesmæssige kompetencer

Skolelederen må gerne have stor viden på sit område. Det betyder, at vi søger efter en leder med:

- Lyst og evner til nærværende og synlig ledelse med både børn, forældre og ansatte.
- Fokus på kommunikation og samarbejde
- Vilje til at prioritere økonomistyring
- Fokus på de planlægningsmæssige dele af lederopgaven (skemalægning, fagfordeling, mv.)
- Strategisk tænkende med fokus på resultater for fællesskabet
- Et mindset om at flere børn skal lykkes i fællesskabet
- Evne og lyst til at indgå i en politisk ledet organisation
- Åben og inddragende tilgang
- Evner for konstruktiv konfliktløsning
- Fokus på anerkendende, støttende og udviklende personaleledelse
- Et godt humør og et engageret væsen

Stillingen som skoleleder i Holstebro Kommune åbner mange muligheder for din videreudvikling i rollen som leder. Du får således mulighed for:

- at være med til at tegne udviklingen af skolen og være med til at skabe gode børneliv og føre de politiske ambitioner ud i livet



HOLSTEBRO

KOMMUNE

- at indgå i en ledergruppe på tværs, hvor ambitionsniveauet er højt, kommunikationen tydelig, arbejdet effektivt og hvor humor kendetegner hverdagen.
- at få et ledelsesrum, hvor du kan udnytte dit potentiale som leder, få kvalificeret sparring, hvor der samtidig er respekt for dit ledelsesrum
- at blive en del af en organisation, hvor vi er opmærksomme på hinanden og gerne går den ekstra mil for hinanden

Holstebro Kommune

Visionen for Holstebro Kommune er at sætte den kulturelle dagsorden lokalt, nationalt og internationalt.

For at leve op til visionen, bruger vi kultur:

- Som drivkraft for udvikling og vækst – især inden for erhverv, uddannelse og sundhed
- Som den røde tråd i vores driftsopgaver og serviceydelser – der er en dråbe af kultur i alt, vi foretager os
- Til at skabe fælles identitet og til at profilere og markedsføre Holstebro

I forlængelse af vores vision har vi særlig fokus på 3 indsatsområder:

- Kultur og fritid
- Uddannelse, erhverv og bosætning
- Sundhed og velvære

Holstebro Kommunes overordnede personalepolitik tager udgangspunkt i visionen

For hele koncernen Holstebro Kommunes 5.500 ansatte er der formuleret ledelsesværdier og en "fælles ledestjerne", der illustreres således:



HOLSTEBRO KOMMUNE

Troværdighed



Introduktion

Vi har en introduktionsplan klar, der sikrer dig en god start og er med til at informere dig om væsentlige forhold, skabe et netværk og give dig ledelsesmæssig sparring.

En anden skoleleder vil fungere som mentor for dig.

Ansættelsesvilkår

Ansættelse efter overenskomst. Der indhentes børneattest ved ansættelse.

Holstebro Kommune har indgået en forhåndsftale med skolelederforeningen, Holstebroafdelingen, om funktions- og kvalifikationsløn



HOLSTEBRO KOMMUNE

Tidsplan

Søg stillingen online på Holstebro Kommunes hjemmeside senest d. 19. august kl. 08.00.

Der er planlagt følgende datoer i ansættelsesprocessen:

Første samtale: 20. august efter kl. 16.00.

Anden samtale: 26. august efter kl. 16.00.

Inden anden samtale udarbejdes personprofiltest, indhentes referencer og inviteres eventuelt til 1-1 samtale med skole- og rådgivningschefen. Referencer indhentes kun efter nærmere aftale med ansøgeren.

Ansættelsesudvalget består af:

- Camilla Vestergaard, formand for Fællesbestyrelsen
- Mikkel Ring, forældrerepræsentant
- Mette Thøgersen, forældrerepræsentant
- Camilla Kock, forældrerepræsentant
- Camilla Boe, forældrerepræsentant
- Annedorte Ploumand, medarbejderrepræsentant
- Henriette Pedersen, medarbejderrepræsentant
- Malene Skelkjær, viceleder
- Peter Fogde Mikkelsen, skole- og rådgivningschef

Kontakt

Du er velkommen til at kontakte følgende for nærmere informationer:

- Bestyrelseformand Camilla Vestergaard, tlf. 61275101
- Viceleder Malene Skelkjær, tlf. 96115623
- Skole- og rådgivningschef Peter Fogde Mikkelsen, tlf. 21803371