



**HOLSTEBRO**  
KOMMUNE

# **Job- og personprofil**

## **Skoleleder til Borbjerg Skole og Børnehus**

### **Indhold**

Indledning.....	2
Borbjerg Skole og Børnehus.....	3
Skoleområdet i Holstebro Kommune.....	4
Børn og Unge i Holstebro Kommune.....	5
Stillingen.....	7
Profilen.....	9
Holstebro Kommune.....	10
Introduktion.....	11
Ansættelsesvilkår.....	11
Tidsplan.....	12



**HOLSTEBRO**  
KOMMUNE

## Indledning

Da vores skoleleder ved Borbjerg Skole og Børnehus har ønsket at stoppe som leder, søger vi hans afløser snarest muligt.

Vi søger en stærk og kompetent profil, som i samarbejde med skoleområdet mange aktører kan være med til at udvikle Borbjerg Skole og Børnehus, samt bidrage i 0-18 års perspektiv i Holstebro Kommune.

Som skoleleder for Borbjerg Skole og Børnehus bliver du del af et stærkt fællesskab. Både på skolen og blandt de andre ledere i Børn og Unge, hvor vi deler erfaringer og udvikler faglige løsninger sammen. Vi har tillid til hinanden og deler åbent både succeser og udfordringer.

Du bliver en del af en organisation, hvor vi er opmærksomme på hinanden og gerne går en ekstra mil for fællesskabet. Du kommer med i en ledergruppe, hvor ambitionsniveauet er højt, kommunikationen tydelig og arbejdet effektivt - og hvor også humor kendetegner hverdagen.

Den decentrale beslutningskraft er højt prioriteret, fordi vi tror på, at det lokale ansvar skaber de bedste skoler og dagtilbud. Som leder er du i høj grad med til at påvirke og tegne skolens udvikling, hvor dine visioner kommer til udtryk på en god måde.

Du får derfor et ledelsesrum, hvor du kan udfolde og udvikle dit potentiale til at blive en rollemodel, et fyrtårn på dit ansvarsområde og en stærk repræsentant for Holstebro Kommune.

Du får adgang til kvalificeret sparring, og der er iværksat et lederudviklingsforløb på området for at understøtte skoleledelserne i arbejdet med at give en bredere vifte af børn og unge muligheder for at deltage i det almene skoleliv.

Når du begynder i stillingen, sikrer vores introduktionsplan dig en god start med info og netværk - og du får også en anden skoleleder som mentor.



**HOLSTEBRO**  
KOMMUNE

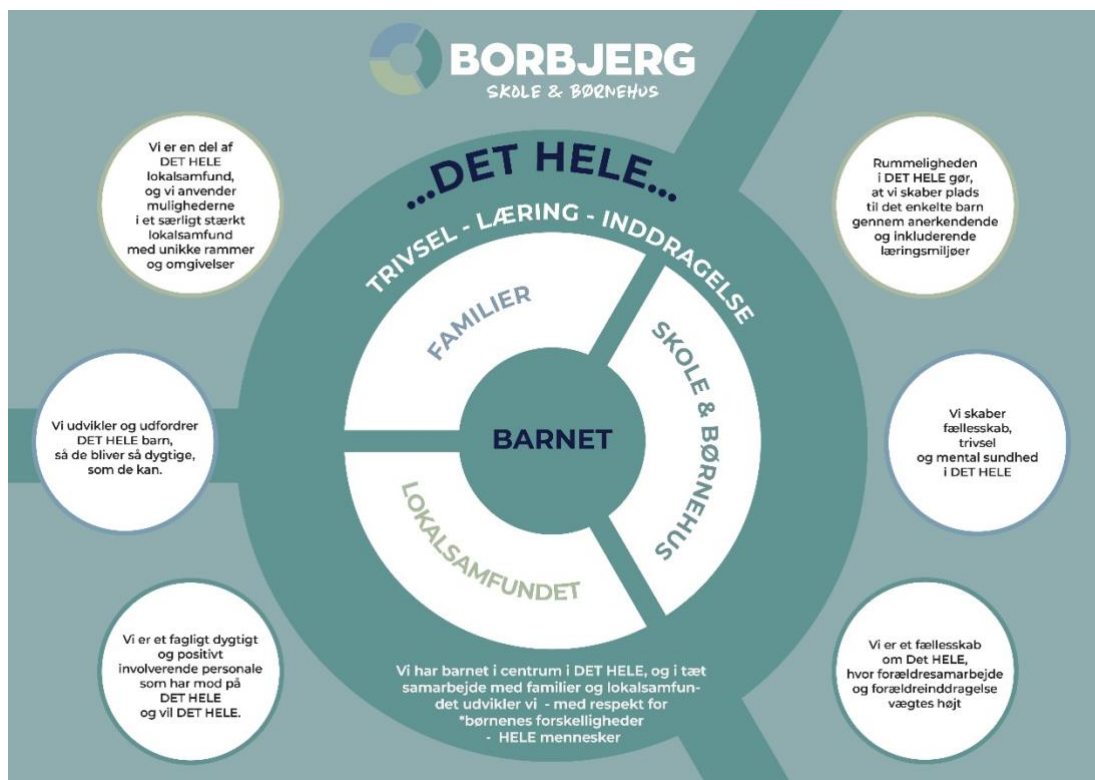
## Borbjerg Skole og Børnehus

Borbjerg Skole og Børnehus er en landsbyordning i Holstebro Kommune. Her er skole med 0. – 7. klasse med samlet 140 elever, sfo med 75 børn og et dagtilbud med 45 børn. Børne- og elevtallet er stabilt i området.

Skolen er beliggende i et stærkt og aktivt lokalområdet, hvor skolen er en central medspiller. Skolen og dagtilbuddet er sammenbygget med hallen og benytter den meget i dagligdagen. Naturen er beliggende lige udenfor døren. Samarbejdet med lokalsamfundet er derfor betydningsfuldt.

På stedet er der 24 ansatte. Lederteamet består af skolelederen og en viceleder. Vicelederen er en erfaren leder, der har det daglige driftsansvar for dagtilbud og sfo. Det er forventningen, at der er et stærkt samarbejde og opgavefællesskab.

Borbjerg Skole og Børnehus er et udviklingsorienteret sted. Visionen er, at Borbjerg Skole og Børnehus skal være "...Det hele...". Børnehuset arbejder ud fra DUÅ (De utrolige år) og skolen arbejder ud fra PALS. Visionen er beskrevet i nedenstående model:





**HOLSTEBRO**  
KOMMUNE

## **Skoleområdet i Holstebro Kommune**

I Holstebro Kommune er der 16 folkeskoler, en specialskole og en ungdomsskole, som udgør fællesskabet og er tætte samarbejdspartnere.

Skoleområdet er kendetegnet ved

- Et stærkt fællesskab i opgaveløsningen. På ledelsesniveau deles erfaringer, sparres og udvikles løsninger sammen
- En prioritering af den decentrale beslutningskraft. Det lokale ansvar for skoleudvikling, økonomistyring og indsatser har en stor værdi for at skabe de bedst mulige skoler
- En høj grad af tillid og åbenhed. Vi har tillid til hinanden og deler både succeser og udfordringer

I Holstebro Kommune har vi gennem de seneste år set, at flere elever er visiteret til specialiserede skoletilbud. Vi er optaget af, at flere skal lykkes lokalt på de almene skoler. Det kræver specialpædagogiske kompetencer, sparring, fleksible læringsmiljøer og stærkt samarbejde. Ambitionen er, at alle elever skal trives og udvikle sig – at de har et godt liv – både nu og i fremtiden.

På skoleområdet er vi optaget af at udvikle ledelsesopgaven, så vi fortsat lykkes i opgaven, men også får flere kompetencer til at stå i de svære opgaver. Derfor har vi iværksat et lederudviklingsforløb med det overordnede formål med forløbet at understøtte skoleledelserne i deres arbejde med at skabe deltagelsesmuligheder for en bredere vifte af børn og unge.

Mere konkret er formålet:

- 1) At lederne styrkes i deres evne til at navigere i en kompleks hverdag, hvor en række ledelsesparadokser hele tiden må balanceres.
- 2) At lederne understøttes i deres "læsning af egen organisation" med henblik på at træffe gode ledelsesmæssige beslutninger, der understøtter skolens arbejde med at styrke kvaliteten i de inkluderende læringsmiljøer.
- 3) At ledelserne styrkes i deres faglige ledelse og dermed udvikler proceskvaliteten i de situationer, hvor der opleves pædagogisk afmagt, og hvor børn er i risikozonen for eksklusionsprocesser.



**HOLSTEBRO**  
KOMMUNE

## Børn og Unge i Holstebro Kommune

Borbjerg Skole og Børnehus er en del af Børn og Unge i Holstebro Kommune, hvor der er vedtaget en række politiske ambitioner.

Holstebro Byråd vedtog i 2018 en ny Børne- og Ungepolitik.

### Børne- og Ungepolitikken

<b>Tryk opvækst</b> Børn og unge har potentiale. Potentialiet udvikles og udfoldes gennem relationer. Alle børn og unge skal understøttes og udfordres gennem en tryk opvækst.	<b>Udviklende fællesskaber</b> Børn og unge er forskellige. Udviklende fællesskaber anerkender og imødekommer forskelligheder. Alle børn og unge skal opleve, at de har noget at bidrage med.	<b>Sammenhæng og helhed</b> Børn og unge vil møde forandringer. Sammenhæng og helhed på tværs af forandringer styrker livsduelighed. Alle børn og unge skal opleve sammenhæng og helhed i mødet med forandringer.	<b>Selvstændige valg</b> Børn og unge har mange muligheder. Selvstændige valg bygger på ansvarlighed og kritisk tænkning. Alle børn og unge skal være i stand til at træffe valg med respekt for sig selv og andre.	<b>Krop og bevægelse</b> Børn og unge har brug for at bevæge sig. Fysisk aktivitet og bevægelse styrker børn og unges trivsel. Alle børn og unge skal have mulighed for at deltage i forskellige former for leg, udtryk og bevægelse.	<b>Kunst og kultur</b> Børn og unge udvikles gennem kunst og kultur. Kunst og kultur giver udsyn og identitet på tværs af etniske og sociale skel. Alle børn og unge skal gøre sig erfaringer med kunst og kultur.
---	--	--	--	--	---

Børne- og Familieudvalget har besluttet, at i 2023 og 2024 er den politiske målsætning med Børne- og Ungepolitikken følgende:

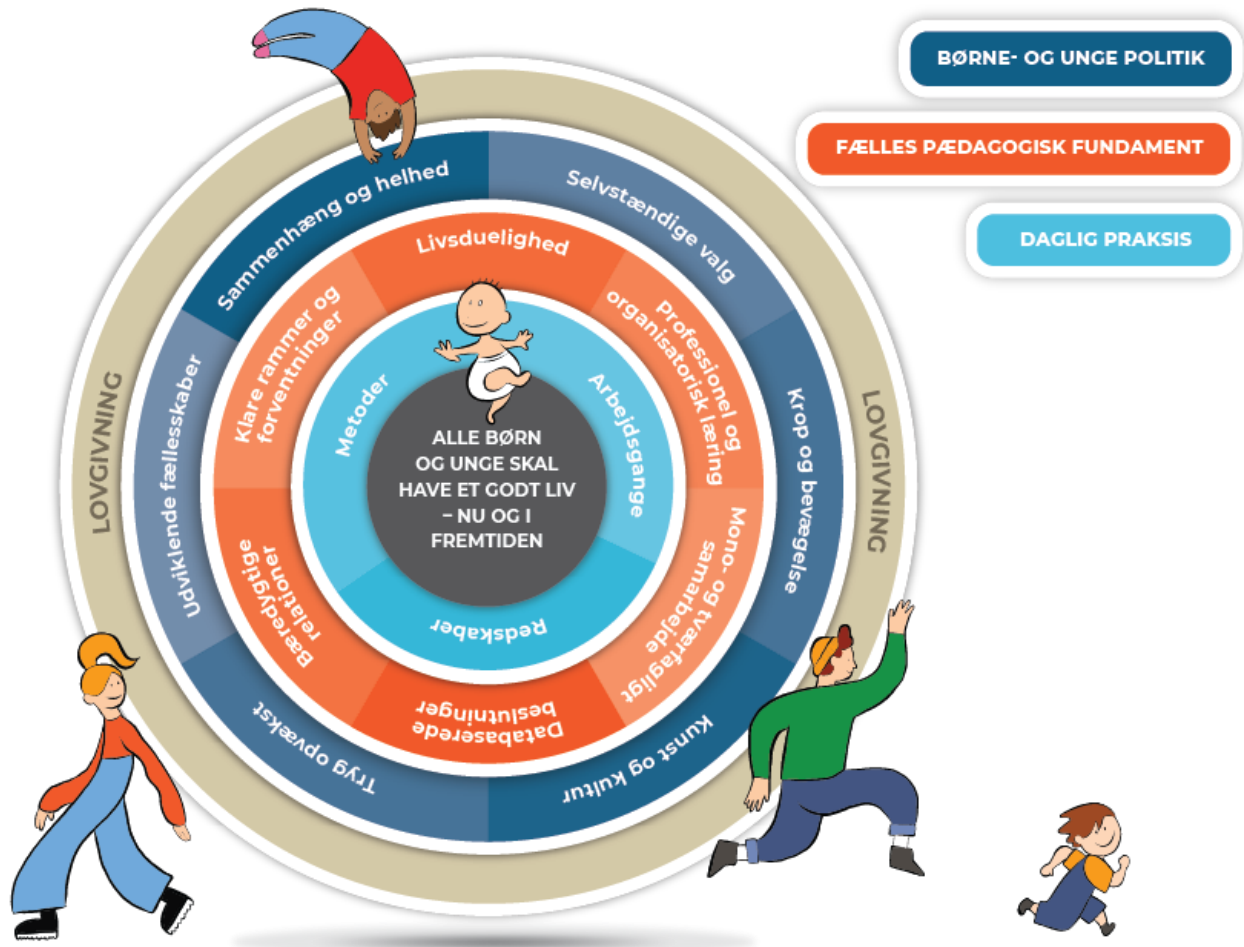
*I 2023 og 2024 skal børn og unges perspektiver sætte retning for vores arbejde med Børne- og Ungepolitikken. Børn og Unges perspektiver skal både være udgangspunkt for de indsatser, vi sætter i gang og bruges til at undersøge, om vi lykkes.*

Den enkelte skole eller dagtilbud forventes at iværksætte indsatser i forhold til målsætningen.

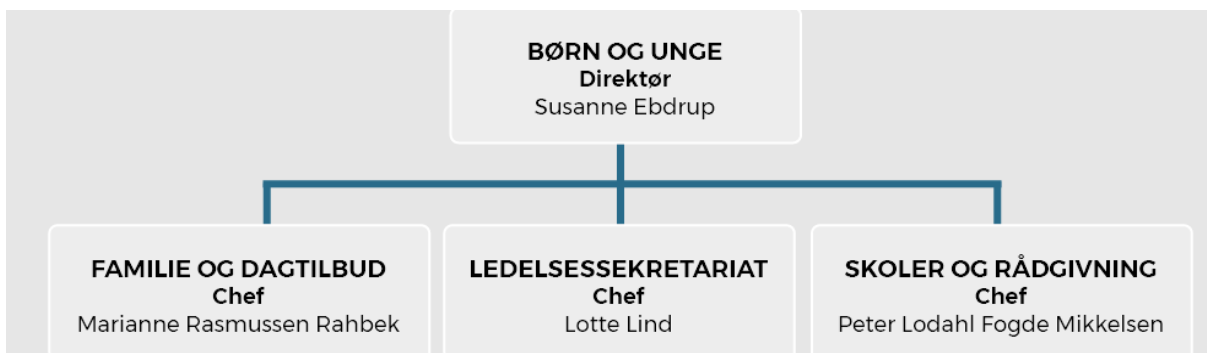
På ledermøder og i samarbejdet har vi arbejdet med Fælles retning Børn og Unge, der både består af Børne- og Ungepolitikken, Fælles Pædagogisk Fundament og den daglige, lokale praksis.



# HOLSTEBRO KOMMUNE



Organisationen i Børn og Unge består af en direktør og tre chefer:



Skolelederen refererer til skole- og rådgivningschefen.



## HOLSTEBRO KOMMUNE

### **Stillingen**

Som skoleleder har du den øverste pædagogiske, personalemæssige, administrative og økonomiske ledelse af skolen. Dette foregår i samarbejde med lederteamet, medarbejdere og bestyrelse.

Vi lægger særligt vægt på følgende dele af opgaveporteføjen:

#### **Pædagogisk ledelse**

Du er den lokale ansvarlige for det pædagogiske tilbud og den pædagogiske udvikling. Det sker med afsæt i den fælles retning i Børn og Unge samtidig med at de lokale kulturer og indsatser har stor betydning. Der er et særligt fokus på at skabe deltagelsesmuligheder for alle elever samt skabe fleksible læringsmiljøer, hvor alle elever både trives og udvikler sig fagligt.

#### **Stabil økonomisk ledelse**

Du er ansvarlig for den økonomiske ledelse af skole og dagtilbuddet. Sammen med den øvrige administration og ledelse står du for budgetopfølgning, prioritering og planlægning. Vi vægter en stabil drift indenfor den økonomiske ramme.

#### **Strategisk ledelse og udvikling**

Du er i samarbejde med relevante parter ansvarlig for at udvikle skolen og dagtilbuddet på et strategisk plan, således at tilbuddet udvikler sig og at skolens og dine visioner kommer til udtryk på en god måde

#### **Medarbejderinddragelse og samarbejde med personalegruppen**

Holstebro Kommune skal være en god arbejdsplads. En væsentlig faktor er god ledelse og inddragelse af medarbejderne. Du er ansvarlig for den lokale medindvoldering i MED-udvalget og personalegruppen, inden der træffes beslutninger. Vi vægter åbenhed, transparens og dialog samtidig med ledelsens handlekraft og ansvar fastholdes.

#### **Sekretærfunktion for bestyrelse**

Du er sekretær for den lokale bestyrelse og er derigennem ansvarlig for oplæg, indstillinger og rådgivning.



## HOLSTEBRO KOMMUNE

### **Resultatfokus**

Processerne er vigtige. Samtidig lægges der stor vægt på at opnå og vise resultater med hensyn til faglighed, trivsel, mv. Dette indgår i den lokale prioritering og er del af de årlige skoleudviklingsamtaler med forvaltningen.

### **Skolelederens succeskriterier:**

Efter 6 måneder i jobbet, forventes det, at den nye skoleleder:

- Har etableret et respektfuldt og stærkt samspil med den lokale lederkollega og medarbejderne
- Har skabt sig et solidt overblik over eget ansvarsområde
- Har vist, at tilgangen er, at resultater skabes gennem relationer og mennesker
- Har indsigt i de data, der beskriver skolen økonomisk, strukturelt og indholdsmæssigt
- Har skabt et netværk på lederniveau i Børn og Unge

I de kommende år forventes det:

- At indsatserne i forhold til at fastholde børn i de almene fællesskaber er tydelige
- At der aktivt arbejdes for indsatser, der fastholder et lavt elevfravær
- At skolen er præget af stor medarbejdertilfredshed
- At skolelederen har etableret et stærkt samarbejde med de øvrige ledere i Børn og Unge





## HOLSTEBRO KOMMUNE

### **Profilen**

Vi er klar over, at ingen opfylder alle krav, men vi vil gå efter en kandidat, som på langt de fleste punkter opfylder kravene. De personlige kompetencer har særlig betydning for os. Vi ved, at det er menneskene i organisationen, der skaber resultater, og vi kan lære hinanden meget, men dine grundlæggende menneskelige kvaliteter og din heraf følgende evne til at lede organisationen er særlig vigtig for os.

### **Formelle kompetencer/erfaringer og baggrund**

Det er ikke en forventning, at du har ledererfaring, men vi regner med at du er et ledertalent, som eksempelvis har været på et forløb som Morgendagens ledere

Vi regner med, at du har en læreruddannelse og har eller ønsker at komme i gang med en lederuddannelse.

Vicelederen har stor indsigt i dagtilbudsområdet. Samtidig forventes det, at du interesserer dig for og engagerer dig i området.

### **Personlige- og ledelsesmæssige kompetencer**

Skolelederen må gerne have stor viden på sit område. Det betyder, at vi søger efter en leder med:

- Lyst til at være synlig og kommunikerende med både elever, forældre og ansatte
- Lyttende og åben
- Bevidst om, at ledelse i en landsbyordning kræver, at man er "blæksprutte" og interesserer sig for mange dele af stedets virke
- stærk faglig profil
- strategisk tænkende evner med fokus på resultater for fællesskabet
- evne og lyst til at indgå i en politisk ledet organisation
- en inddragende og åben tilgang
- en tilgang om, at relationer er vejen til resultater
- et engagerende væsen og godt humør
- som er "selvsikker ydmyg", dvs. du er lyttende og inddragende på andres perspektiver, og ved du ikke altid har den bedste løsning. Men du er modig nok til at tage ansvaret og træffe beslutninger.
- person, som kan skabe tryghed og mod omkring sig i en foranderlig tid



## HOLSTEBRO KOMMUNE

Stillingen som skoleleder i Holstebro Kommune åbner mange muligheder for din videreudvikling i rollen som leder. Du får således mulighed for:

- at være med til at tegne udviklingen af skolen og være med til at skabe gode børneliv og føre de politiske ambitioner ud i livet
- at indgå i en ledergruppe på tværs, hvor ambitionsniveauet er højt, kommunikationen tydelig, arbejdet effektivt og hvor humor kendetegner hverdagen.
- at få et ledelsesrum, hvor du kan udnytte dit potentiale som leder, få kvalificeret sparring, hvor der samtidig er respekt for dit ledelsesrum
- at blive en del af en organisation, hvor vi er opmærksomme på hinanden og gerne går den ekstra mil for hinanden

### **Holstebro Kommune**

Visionen for Holstebro Kommune er at sætte den kulturelle dagsorden lokalt, nationalt og internationalt.

For at leve op til visionen, bruger vi kultur:

- Som drivkraft for udvikling og vækst – især inden for erhverv, uddannelse og sundhed
- Som den røde tråd i vores driftsopgaver og serviceydelser – der er en dråbe af kultur i alt, vi foretager os
- Til at skabe fælles identitet og til at profilere og markedsføre Holstebro

I forlængelse af vores vision har vi særlig fokus på 3 indsatsområder:

- Kultur og fritid
- Uddannelse, erhverv og bosætning
- Sundhed og velvære

Holstebro Kommunes overordnede personalepolitik tager udgangspunkt i visionen

For hele koncernen Holstebro Kommunes 5.500 ansatte er der formuleret ledelsesværdier og en "fælles ledestjerne", der illustreres således:



## HOLSTEBRO KOMMUNE

Troværdighed



## Introduktion

Vi har en introduktionsplan klar, der sikrer dig en god start og er med til at informere dig om væsentlige forhold, skabe et netværk og give dig ledelsesmæssig sparring.

En anden skoleleder vil fungere som mentor for dig.

## Ansættelsesvilkår

Ansættelse efter overenskomst. Der indhentes børneattest ved ansættelse.

Holstebro Kommune har indgået en forhåndsftale med skolelederforeningen, Holstebroafdelingen, om funktions- og kvalifikationsløn



**HOLSTEBRO**  
KOMMUNE

## Tidsplan

Søg stillingen online på Holstebro Kommunes hjemmeside senest d. 2. oktober kl. 08.00.

Første samtale: 5. oktober efter kl. 16.00.

Anden samtale: 24. oktober efter kl. 16.00.

Inden anden samtale udarbejdes personprofiltest, indhentes referencer og inviteres eventuelt til 1-1 samtale med skole- og rådgivningschefen. Referencer indhentes kun efter nærmere aftale med ansøgeren.

Vi forventer tiltrædelse 1. december 2023 eller snarest derefter.

Ansættelsesudvalget består af:

Lene Vejle Pedersen, bestyrelsesformand

Mette Karina Berg, bestyrelsesmedlem

Anni Vang Friis, bestyrelsesmedlem

Mette Præstholt Andersen, bestyrelsesmedlem

Nikolaj Holmgaard Pedersen, bestyrelsesmedlem

Simon Jakobsen, bestyrelsesmedlem

Julie Kibsgaard Madsen, bestyrelsesmedlem

Søren Andreasen, medarbejderrepræsentant

Jane Kvistgaard, medarbejderrepræsentant

Lene Brunebjerg Jensen, viceleder

Peter Fogde Mikkelsen, skole- og rådgivningschef

## Kontakt

Du er velkommen til at kontakte følgende for nærmere informationer:

- Viceleder Lene Brunebjerg Jensen, tlf. 21426334
- Skole- og rådgivningschef Peter Fogde Mikkelsen, tlf. 21803371