



## Job- og kompetenceprofil for skoleleder til Vestre skole

### 1. Baggrund og fakta om stillingen

Vi søger en skoleleder, der både kan sætte retning for og arbejde sammen med bestyrelse, ledelsesteam og personale om den videre udvikling af Vestre Skole både didaktisk og pædagogisk.

Vestre skole er en stor og mangfoldig byskole, der huser 500 elever, 41 lærere og pædagoger samt 2 administrative medarbejder og en it-medarbejder. Skolen har desuden et ledelsesteam, der vil bestå af dig som skoleleder og tre pædagogiske ledere.

På Vestre Skole træder du ind i en organisation med stærke faglige og relationelle kompetencer, højt engagerede medarbejdere og et tydeligt fokus på fællesskaber, nærvær og udvikling. Skolen er kendetegnet ved et tæt samarbejde mellem ledelse og medarbejdere, hvor dialog, tillid og fælles retning er afgørende for, at vi lykkes.

Vestre skole er en mangfoldig skole, hvorfor der i særdeleshed er brug for en leder med kontekstforståelse, social indsigt og blik for skolens kompleksitet, både når det gælder styrker og udfordringer. Som leder er du nærværende, synlig og relationelt stærk, med humor og jordnærhed og aktivt til stede i skolens hverdag. Du har erfaring, visioner, initiativ og gennemførelseskraft. Du kan se skolens potentiale, tænke nyt og samtidig balancere udvikling med respekt for skolens traditioner.

Ledelsen af Vestre Skole er kendetegnet ved, at ledelsesteamet arbejder tæt sammen, sparrer om stort set alt, og den åbne dialog er altafgørende i samarbejdet. Der skal være fokus på vedholdenhed, og du skal kunne balancere mellem at styre og samle, når vi arbejder sammen frem mod et fælles mål. Du skal ind imellem også være den, der hæver blikket, når der "går drift i den". Du er en skoleleder, der ikke har alle svarene, men tør stille alle spørgsmålene.

Fælles for eleverne er et ønske om en skoleleder, der tager deres perspektiver alvorligt, skaber tryk og trivsel og bidrager til en positiv udvikling af skolen:

*"Vi vil gerne have en skoleleder, der er venlig og lytter til os."*

*"Det er vigtigt, at skolelederen er synlig og snakker med os."*

### 2. Ansvarsområde, organisering og referenceforhold

Din primære opgave er at varetage den overordnede ledelse af Vestre Skole, herunder at være leder for skolens ledelsesteam og tegne skolens pædagogiske profil både indadtil og udadtil.

Du har det daglige ledelsesansvar for:

- skolens personale i samarbejde med det øvrige ledelsesteam - med inddragelse af MED-udvalg
- skolens overordnede pædagogiske retning og udvikling
- økonomi og budget
- deltagelse i ledelsesnetværk og øvrige mødefora
- at være bindeled mellem Vestre Skole og forvaltningen
- at arbejde tæt sammen med en engageret skolebestyrelse om principper for skolens drift og udvikling.

Som skoleleder refererer du sammen med kommunens 24 øvrige skoleledere til skolechefen. Der bliver arbejdet med fælles fokus på skolevæsnets overordnede tilgang til kompetenceudvikling – Lær

*i egen og andres praksis*, hvor vi udvikler skolen både pædagogisk, fagligt, didaktisk og ledelsesmæssigt gennem *videnproduktion*. Du bliver således en del af en stor kollegagrube, hvor videndeling og kollegasparring er en naturlig del af skoleledernes ledelsespraksis, og hvor du vil få en særlig tæt kontakt til ledelsen i dit skolefællesskab. Det forpligtende skolefællesskab giver dig mulighed for i samspil med ledelsen på Finderuphøj Skole, Søndre Skole og Rosenvængets Skole at finde potentiellerne i netop jeres fællesskab og være med til at definere samarbejdsfladerne løbende.

### **3. Væsentlige opgaver og udfordringer**

Vestre Skole har en socioøkonomisk profil kendetegnet ved en stor mangfoldighed. Derfor har samarbejdet med forældre og øvrige samarbejdspartnere høj prioritet. Du har forståelse for diversiteten og de ressourcer og udfordringer, der ligger heri. Du arbejder dialogisk, har erfaring, er visionær på skolens vegne og kan se skolens potentiale og balancere mellem nytænkning og tradition.

Du kommer til en mangfoldig skole med dygtige og dedikerede medarbejdere, et engageret ledelsesteam, og en forældrebestyrelse, som gerne vil bidrage. Her er mange ressourcer og idéer, og det bliver én af dine vigtige opgaver at understøtte samarbejdet med de mange aktører omkring en kompleks opgave, kunne gribe mulighederne og se de kreative løsninger. Med andre ord: Du skal gå med og gå foran, prioritere og fokusere indsatserne. Fx har skolen et kontinuerligt fokus på "at have alle i skole", du får en vigtig rolle i at styrke og understøtte dette. På Vestre Skole er vi endvidere optaget af æstetiske læreprocesser og ønsker at styrke den profil fremadrettet.

Vestre Skole er samtidig den del af et mangfoldigt skolevæsen, hvilket betyder, at du tager ledelse af Vestre Skoles bidrag til den fælles udvikling på tværs af folkeskolerne i Viborg Kommune og deler erfaringer i tværgående fora.

### **4. God ledelse i Viborg Kommune – forventning til skolelederen**

Ledelse har en afgørende betydning for, at Viborg Kommune kan nå sine visioner og mål. I Viborg Kommune bygger ledelse på et rodfæstet fundament af fælles principper og forventninger til god ledelse.

Viborg Kommune er en værdiledet organisation. Der er en grundlæggende tro på, at vi opnår de bedste resultater, når den enkelte kan træffe selvstændige beslutninger, som er styret af de politisk vedtagne mål og de grundlæggende værdier, så den ansatte kan benytte sin viden og sin sunde fornuft.

Byrådet i Viborg Kommune vil skabe større værdi, helhed og sammenhæng for borgerne. Derfor har byrådet vedtaget et styringsgrundlag; Sammenhængsmodellen. Det er en enkel model, der udfolder en ambitiøs vision for Viborg Kommunes udvikling, som sætter tydelig politisk retning og synliggør de højest prioriterede målsætninger.

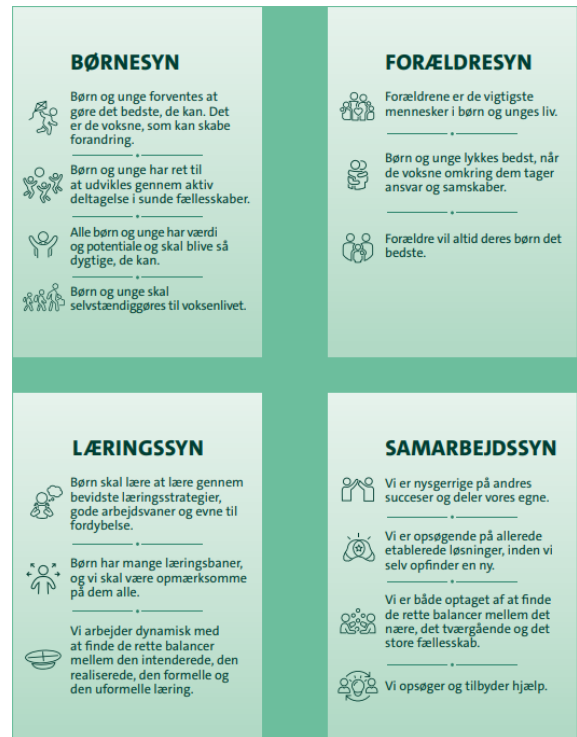
Du kan læse mere om ledelsesgrundlaget og Sammenhængsmodellen her: [Vores værdier, ledelsesgrundlag og MED-aftale - Viborg Kommune](#)

I Børn og Unge har vi udarbejdet et fælles fundament - Forskellige i fællesskab - som udgangspunkt for det videre arbejde med Sammenhængsmodellen i Børn og Unge.

Forskellige i fællesskab sætter rammerne for den ledelsesmæssige tilgang til videreudvikling af arbejdet med børn og unge i Viborg Kommune.

Vi arbejder sammen omkring fælles tilgange, systematikker og handlinger frem mod vores vision om, at Børn skal have lys i øjnene og mestre eget liv.

Dette fordrer stærke processuelle kompetencer i forhold til arbejdet med vores fælles syn på børn, forældre, læring og samarbejde.



Som en udmøntning af både børnesyn og læringsyn, så har vi i Børn & Unge en **foretrukken praksis**, der består af disse fire styrebilleder:

- Vi er optagede af konteksten og vores egne samt andres forforståelser i forståelsen af børns (mis)trivsel samt udfordringer med læring og sundhed
- Vi udvikler på læringsmiljøet, når vi møder udfordringer. Det er læringsmiljøet, der skal tilpasse sig børnene og ikke omvendt
- Vi arbejder på at ændre læringsmiljøet for hele børnegrupper/klasser fremfor at lave støttestrukturer til individer
- Vi skaber variation i læringsmiljøerne, så forskellige børn på skift oplever at være i privilegerede positioner.

Med den foretrukne praksis har vi en forventning om, at vi som fagprofessionelle skaber læringsmiljøer, som understøtter børnenes trivsel og udvikling, og at vi med den tilgang formår at støtte børn og unge gennem generelle indsatser i både almen og de specialiserede tilbud. Det betyder ikke, at vi aldrig skal stilladsere om individet, men vi starter med at kigge på mulighederne i tilpasninger af læringsmiljøet

Du kan læse mere om vores fælles tilgange og systematikker [her](#).

## 5. Kvalifikationer og kompetencer i jobbet som skoleleder

**Som skoleleder på Vestre skole leder vi efter en profil med følgende kompetencer:**

### Faglige kompetencer

Det forventes at skolelederen:

- Har en stærk forståelse for skolens kerneopgave og kan omsætte mål til praksis
- Kan balancere drift og udvikling i en kompleks hverdag
- Har strategisk overblik og fastholder retning og fremdrift

- Ser skolens potentialer og udvikler en tydelig profil
- Har blik for æstetiske læringsformer og innovation
- Kommunikerer tydeligt og gør skolen synlig i lokalsamfundet
- Udvikler med afsæt i det, der virker
- Arbejder databaseret og reflektivt

### **Ledelsesmæssige kompetencer**

Det forventes at skolelederen:

- Udøver en inddragende og tillidsskabende ledelsesstil
- Er tydelig i retning og rammesætning og står fast
- Skaber ro, retning og sammenhæng
- Arbejder strategisk og langsigtet, og har blik for at lede op og ud i organisationen
- Har blik for procesledelse og involvering
- Kan lede ledere og tydeliggøre ansvar
- Skaber følgeskab gennem tydelig kommunikation
- Har mod til at gå nye og utraditionelle veje
- Tør være i samtalen, også når vi er uenige
- Har refleksionskraft - evner at have mange bolde i luften
- Kan skabe følgeskab – og sætte hjørneflag, kridte banen op
- Har ambitioner om, at vi ikke skal være som alle de andre – vi er mere end blot en almindelig folkeskole
- Ikke skal kunne det hele, men skaber resultaterne sammen med os
- Kan navigere i en kompleks organisation
- Prioriterer ledelsesopgaven

### **Personlige kompetencer**

Det forventes at skolelederen:

- Er synlig, nærværende og en dygtig relationsbygger
- Ser børnene hvor de er
- Er tillidsskabende og bidrager til et trygt arbejdsmiljø
- Har kontekstforståelse
- Er robust og står fast – også når der er modvind
- Har mod til at træffe beslutninger og holde fokus på resultatet
- Er empatisk og dialogskabende
- Har humor og jordnærhed
- Skaber kontinuitet og stabilitet
- Trives i kompleksitet og evner at bevare overblikket
- Er nysgerrig og undersøgende – og har et godt blik for egne og andres kompetencer

## **6. Tidsplan for ansættelsesprocessen**

Der er i forbindelse med ansættelsesprocessen nedsat et indstillingsudvalg bestående af forældre fra skolebestyrelsen samt lærere fra vores forskellige afdelinger.

**Ansøgningsfrist:** Frist for ansøgning er tirsdag den 11. august 2026.

**Samtaler**

Første samtale afholdes tirsdag den 18. august og anden samtale afholdes tirsdag den 25. august. For ansøgere, der går videre til 2. samtale, bliver der udarbejdet personprofil, hvor der i den forbindelse vil være et interview med en konsulent fra Viborg Kommunes HR-afdeling mellem de to samtaler.

**Yderligere informationer**

For yderligere information om jobbet som skoleleder er du velkommen til at kontakte skolechef i Viborg Kommune, Hasse Valdemar Mortensen telefon 87 87 10 50 (send en sms hvis den ikke bliver taget, så kontakter vi dig) eller på mail [3hm@viborg.dk](mailto:3hm@viborg.dk)

For rundvisning på skolen kan du kontakte en af skolens pædagogiske ledere: Celina Coles Aakjær på telefon 21258355 eller mail: [ceha@viborg.dk](mailto:ceha@viborg.dk) eller Gitte Elsborg på telefon 20686294 eller mail [gdj@viborg.dk](mailto:gdj@viborg.dk)