

Jobprofil på uddannelsesleder

Struktur og organisation på området

I januar 2022 reorganiserede vi social- og sundhedsuddannelsesområdet ud fra følgende formålsprincipper:

- At professionalisere området
- At sikre et solidt rekrutterings- og tiltrækningsgrundlag samt sikre løbende tilknytningstiltag for eleverne
- At løfte koordinationen og kvaliteten i elevernes uddannelsesforløb/praktikker
- At forbedre og udvikle læringsrammerne for eleverne
- At forbedre sammenhængen på tværs af alle elever med henblik på den fælles opgaveløsning og forvaltningens strategi "Vi bygger broerne" – vi sætter borgeren først

Pr. 01. januar 2022 blev der ansat fuldtids praktikvejledere ind i et nyt uddannelsesteam, udarbejdet nye læringsrammer for eleverne, uddannet lokale mentorer i driften på tværs af social, senior og sundhed samt etableret læringscafeer.

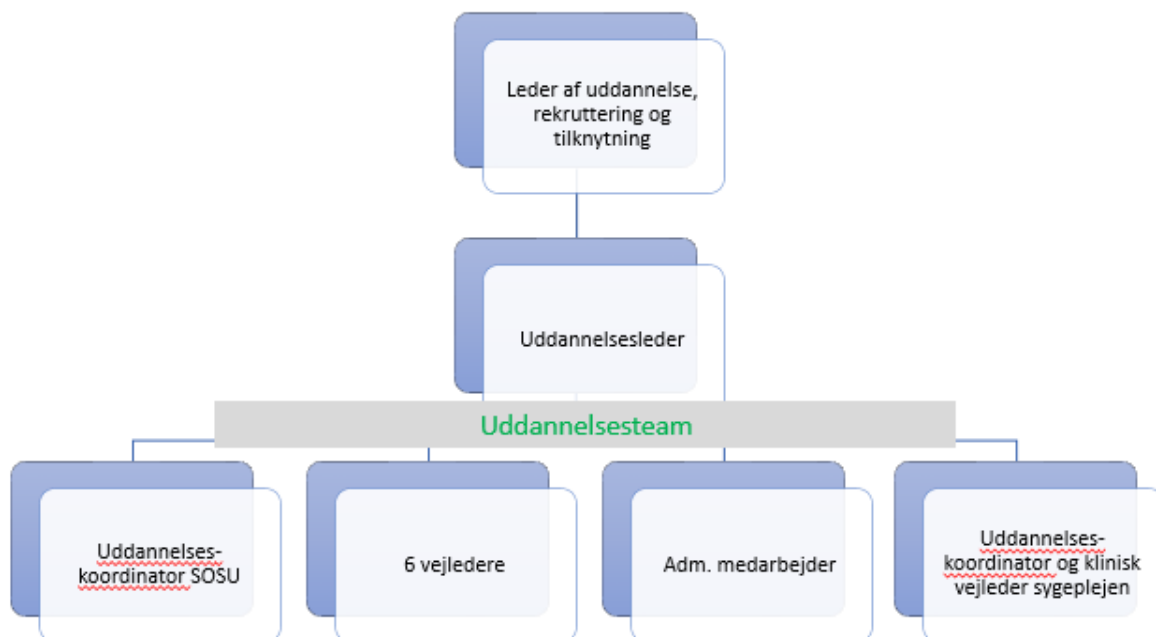
Igennem de sidste 2 år er vi lykkedes med mange ting, og samtidig er vi bevidste om, at der løbende sker en stor udvikling på social- og sundhedsuddannelsesområdet, som vi skal tilpasse og justere ud fra.

Ovenstående stillads danner grund for, at vi i Middelfart Kommune er klar til at arbejde videre med næste skridt på uddannelsesområdet. Vi har et ambitiøst og ansvarligt blik for den tværfaglige og tværgående opgaveløsning med og omkring borgerne – på tværs af elever og studerende i hele social- og sundhedsforvaltningen.

Social- og sundhedsuddannelsesområdets fokus for 2024 og frem bliver:

- At vi skal styrke understøttelsen af ledere, mentorer og elever.
- At vi skal styrke den fælles udviklings- og samarbejdsdagsorden.
- At vi arbejder med professionalisering, sammenhæng på tværs, elever- og studerendes trivsel samt attraktive studie- og læringsmiljøer.

Det betyder, at social- og sundhedsuddannelsesområdet pr. 01. juni 2024 ser således ud



Organisatorisk placering

Social- og Sundhedsforvaltningen (SSF) er en forvaltning, som består af 3 chefovråder:

- Social- og psykiatri
- Senior- og sundhed og
- Kvalitet & Sammenhæng

Uddannelsesområdet er forankret under Kvalitet & Sammenhæng.

Som uddannelsesleder refererer du til lederen for uddannelse, rekruttering og tilknytning.

Den overordnede ramme for ledelsesopgaven

Strategien: "Vi bygger broen – med glæde, kvalitet og fællesskab" danner den overordnede ramme for pejlemærke for ledelsesopgaven. Klik på linket for at se strategien

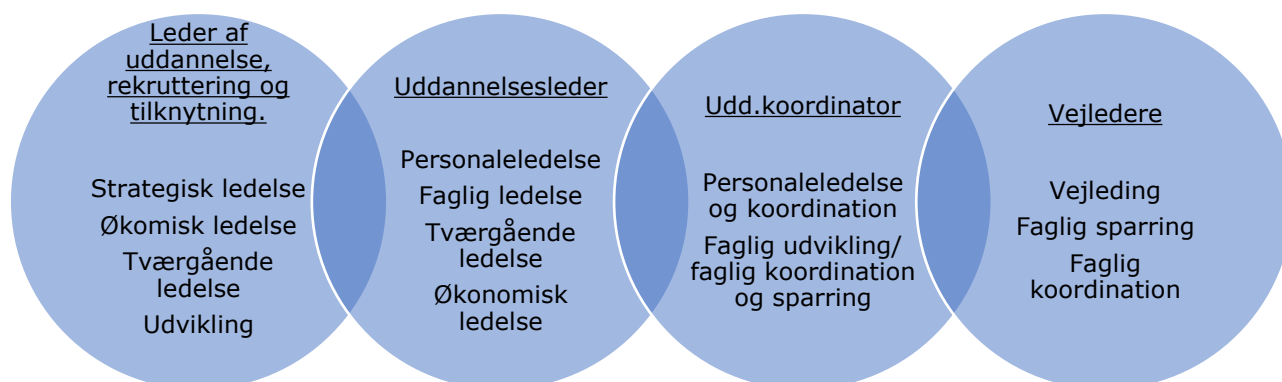


Som leder har du et særligt ansvar for at efterleve, udmønte og lede efter:

- "At lære og lykkes" – Middelfart Kommunes værdigrundlag:
<https://job.middelfart.dk/vores-arbejdsplads/vision-og-strategi/at-laere-og-lykkes/>
- "Vi kan, tør og lykkes" – Middelfart Kommunes medarbejder- og ledelsesgrundlag:
<https://job.middelfart.dk/vores-arbejdsplads/vision-og-strategi/vi-kan-tor-og-lykkes/>

I Middelfart Kommune leder vi værdibaseret både i ord og handlinger – også når vi udfordres.

Som del af uddannelsesområdet betyder det, at ledelsesopgaven på uddannelsesområdet overlapper mellem leder for uddannelse, rekruttering og tilknytning, uddannelsesleder og uddannelseskoordinator – en fordeling ser som udgangspunkt ud som følgende:



Arbejds- og ansvarsområder

Personaleledelse

- Personaleledelse af uddannelsesteamet
- Ansvar for social- og sundhedselever og sygeplejestuderende
- Sikring af arbejdsmiljø for uddannelsesteamet (MUS, GRUS, APV mv.) og for eleverne
- Bistå som ansættende Myndighed ved ansættelser og afskedigelser af elever i tæt samarbejde med uddannelseskoordinator for social- og sundhedsuddannelserne

Faglig ledelse og udvikling

- Opfølgning, udvikling og kvalitetssikring af social- og sundhedsuddannelserne
- Tilknytning af eleverne gennem hele uddannelsesforløbet
- Profilerings og tiltrækning til social- og sundhedsuddannelserne
- Bidrager til udviklingsdagsordenen
- Sikre kompetenceudvikling af uddannelsesteamet
- Sikre kompetenceudvikling af mentorerne i driften
- Sikre synlighed, videreformidling og implementering af nyeste faglig viden på områderne
- Koordineringen af opgaverne i uddannelsesteamet
- Løbende vurdering og handling på de systematiske evalueringer fra praktikforløbene (Sammen om uddannelsesevaluering)

Tværgående ledelse (operationelt og taktisk niveau)

- Samarbejde og koordination med ledere i Social- og Sundhedsforvaltningen (SSF), Job- og Vækstcenteret samt Uddannelsesvejledningen i Middelfart Kommune
- Samarbejde og koordination med uddannelsesinstitutioner (Social- og Sundhedsskolerne, UCL mv.)
- Samarbejde og koordination med andre fynske kommuner, regionen, KKR, Netværk Fyn mv.
- Deltage i relevante samarbejdsfora og arbejdsgrupper både internt i kommunen og eksternt med samarbejdspartnere

Økonomisk ledelse

- Budgetopfølgning
- Ledelsestilsyn
- Ressourceallokering
- Ledelsesinformation (eks. vis afgang af elever kontra ansættelser)