



## Jobprofil, Socialchef

Socialchef  
Social og Arbejdsmarked  
Randers Kommune



## Indhold

Randers Kommune søger strategisk og empatisk socialchef .....	3
Ansættelsesprocedure .....	3
Løn og ansættelsesforhold .....	4
Om Randers Kommune .....	4
Randers Kommunes Vision 2030 .....	5
Styringsmodel, værdi- og ledelsesgrundlag .....	5
Fremtidens Randers .....	6
Den politiske organisation .....	6
Den administrative organisation .....	7
Randers Kommune som arbejdsplads .....	7
Social og Arbejdsmarked .....	7
Socialområdet .....	8
Organisering .....	8
Tilbuddene på socialområdet .....	8
Politiske målsætninger, Socialrådets fingerplan og fagplaner .....	9
Økonomiske rammer .....	9
Organisationsdiagram for Social og Arbejdsmarked .....	10

## **Randers Kommune søger strategisk socialchef der mestrer det gode samarbejde.**

Social og Arbejdsmarked i Randers Kommune søger en socialchef, der med kendskab til bredden på det sociale område og erfaring fra en politisk ledet organisation, vil stå i spidsen for de omstillinger, som socialområdet er i gang med. Stillingen ønskes besat med tiltrædelse pr. 1. november 2024 eller snarest muligt.

Den tidligere socialchef er blevet vores direktør og I skal, i samspil med arbejdsmarkedetschefen og sekretariatsledelsen, fastholde den strategiske kurs på Socialrådets Økonomiske Udviklingsplan (også kaldet fingerplanen), der skal bidrage til at sikre det økonomiske fundament for socialområdet på længere sigt.

*Læs mere om socialchefens opgaver, ansvar, egenskaber og kompetencer i stillingsopslaget.*

### **Vi tilbyder**

Socialområdet er et stort område i en af landets største kommuner og en attraktiv arbejdsplads for den rette kandidat. Du vil få et stort råderum og mulighed for sammen med resten af organisationen at udvikle tilbuddene og styrke samarbejde og sammenhængskraft. Du bliver en del af en velfungerende forvaltning med en positiv og hjælpsom kultur, hvor der er fokus på den faglige kvalitet og at vi udvikler tilbud der understøtter borgerens mestring, håb og drømme.

Vi er stolte over at kunne tilbyde:

- Et spændende og udfordrende job tæt på både det politiske niveau og praksis med indflydelse på et vigtigt område for mange mennesker.
- Et område med stor økonomi.
- Et velfungerende område i udvikling med mange veldrevne tilbud og projekter.
- Du bliver en del af en velfungerende chefgruppe med kompetente chef kolleger, der lægger vægt på at lykkes i fællesskab.
- Du bliver chef for en kompetent centerledergruppe med stor fokus på faglig kvalitet.
- Et område med engagerede fagligt kompetente medarbejdere, hvor der er et godt arbejdsmiljø og god trivsel, og hvor samarbejdet på tværs prioriteres højt.

### **Ansættelsesprocedure**

Ansøgningen skal være Randers Kommune i hænde senest søndag den 25. august 2024. Vi afholder to samtalerunder. 1. samtale afholdes mandag den 2. september og 2. samtale afholdes tirsdag den 24. september.

For de kandidater, der går videre til 2. samtale, vil der blive lavet en personprofil. Tilbage melding finder sted onsdag den 18. september.

Forventet tiltrædelse pr. 1. november 2024.

Du er meget velkommen til at kontakte direktør Runa Steinfeldt på tlf. 3034 2273 for en snak om stillingen.

Ansættelsesudvalget består af:

- Runa Steinfeldt, direktør, Social og Arbejdsmarked
- Jan Kjeldmann, økonomichef, Økonomi og Styring i Social og Arbejdsmarked
- Søren Sneftrup, arbejdsmarkedschef
- Susanne Ravnkilde, centerleder, Center for Levemiljøer
- Liselotte Frier Pedersen, FTR for Dansk Socialrådgiverforening
- Pia Kristoffersen, TR for Danske Fysioterapeuter.
- Lis Thorsø, sekretær, sekretariatet.

Derudover indgår Jesper Rydal, HR udviklingskonsulent, i ansættelsesprocessen som konsulent for ansættelsesudvalget og vil bl.a. stå for at gennemføre personlighedstests.

### **Løn og ansættelsesforhold**

Lønniveauet er op til forhandling efter kandidatens kvalifikationer og med afsæt i løntrin 52 i cheflønsaftalen. Dertil kommer pension på 20,17 %.

### **Om Randers Kommune**

Randers Kommune er en ambitiøs kommune i markant vækst og udvikling. Kommunen er en af Danmarks største, har lige rundet 100.000 indbyggere, og et areal på ca. 750 kvadratkilometer. Væksten anvendes bl.a. til at udvikle tilbuddene i de kommunale velfærdsydelser, herunder tilbud i Social og Arbejdsmarked.

Randers Kommune ligger i det kron- og østjyske smørhul og grænser på flere sider ud til vand med en samlet kystlinje på 103 km mod Mariager Fjord, Kattegat og Randers Fjord. Kommunen er begunstiget af en smuk og varieret natur, og Gudenåen løber gennem kommunen med delta ved Randers by, inden udmundingen i Randers Fjord.

Kommunen har en veludbygget infrastruktur i tilknytning til E45, og veletablerede tog- og busforbindelser til Aarhus, Aalborg, Viborg og Aarhus Lufthavn. Randers by har et stærkt erhvervsliv, et driftigt handelsliv, hyggelige handlegader og huser samtidig mange arbejdspladser, uddannelser og servicetilbud. Byen er et socialt og kulturelt mødested – et kraftcenter og en katalysator for udvikling og vækst i hele Randers Kommune og i dele af Region Midtjylland.

Kommunen står midt i en rivende udviklingsproces. Det manifesteres gennem en række væsentlige projekter, som bl.a. omfatter byudvikling og realisering af Flodbyen, udflytning og omdannelse af Randers Havn, åbning af midtbyen mod vandet og udvikling af nye bydele. Der er godt gang i udvikling og konsolidering af landsbyer og andre byområder i kommunen.

Flodbyen er den samlede betegnelse for et af Danmarks mest ambitiøse byudviklingsprojekter. Udover at udvikle Randers med nye boliger, kontor, service, kulturliv mv. tager Flodbyen også hånd om to af byens store udfordringer, der omhandler klimatilpasning og trafikal infrastruktur. Klimabåndet vil udgøre en beskyttelse i tilfælde af stormflod i fjorden, voldsomme skybrud og forhøjet grundvandsstand. Men Klimabåndet er ikke blot et sikkerhedsværn. Det er værdifuld byudvikling, hvor natur, klimatilpasning, byens sociale liv og identitet smelter sammen på nye måder – blandt andet ved at skabe en ny forbindelse over fjorden.

Randers Kommune indgår i 6-by-samarbejdet sammen med de største kommuner i Danmark. Kommunen indtager en aktiv og central rolle i samarbejdet mellem de 12 østjyske kommuner, der udgør vækstområdet

Business Region Aarhus. Randers Kommune er aktiv i det udviklingsrettede og vækstskabende samarbejde, som foregår i disse sammenhænge.

Det er vigtigt for kommunen at være kendt for en åben kultur, der prioriterer at levere så høj kvalitet som muligt i serviceydelse til borgerne. Kommunen ønsker at være en offentlig virksomhed, der udvikler sig i tæt samspil med det omgivende samfund – borgere, erhvervsliv, organisationer/foreninger, civilsamfund og andre offentlige aktører.

Det er i denne kontekst, at Randers Kommune tilbyder en spændende og attraktiv stilling som socialchef i en stor organisation i markant udvikling.



### **Randers Kommunes Vision 2030**

Vision 2030 indeholder en overordnet vision for Randers Kommune, overordnede politiske målsætninger, og hvordan der skal arbejdes med dem. Visionen og de tilhørende politiske målsætninger er:

- *Vi vil være blandt de bedste – både som sted at bo, vokse op, arbejde og drive virksomhed.*
- *Vi gør det med afsæt i det, der gør Randers og vores lokalsamfund til noget helt særligt – vores natur, vores historie og vores fællesskaber – og vi gør det bæredygtigt!*
- *Vi gør det på en måde, hvor der er fokus på mennesker og plads til alle, og hvor alle får mulighed for at bidrage med det, de kan.*

De overordnede politiske målsætninger omfatter følgende:

- En bæredygtig fremtid.
- Et godt liv – for alle.
- Flere i uddannelse eller beskæftigelse.
- En stærk erhvervs Kommune.
- Et attraktivt sted at bo.
- Byudvikling – og realisering af Flodbyen.

[Du kan læse mere om visionen, og hvordan vi arbejder med den, på Randers Kommunes hjemmeside her.](#)

Visionen udgør den overordnede ramme i kommunens samlede styringsmodel (Randersmodellen) og udmøntes konkret på fagudvalgenes områder via de politikker og strategier, som skal udarbejdes – såvel tværgående som på de enkelte fagområder.

### **Styringsmodel, værdi- og ledelsesgrundlag**

Randersmodellen er Randers Kommunes model for styring og økonomisk decentralisering. Modellen hviler på to søjler: Aftalestyring og økonomisk decentralisering.

[Du kan læse mere om Randersmodellen her.](#)

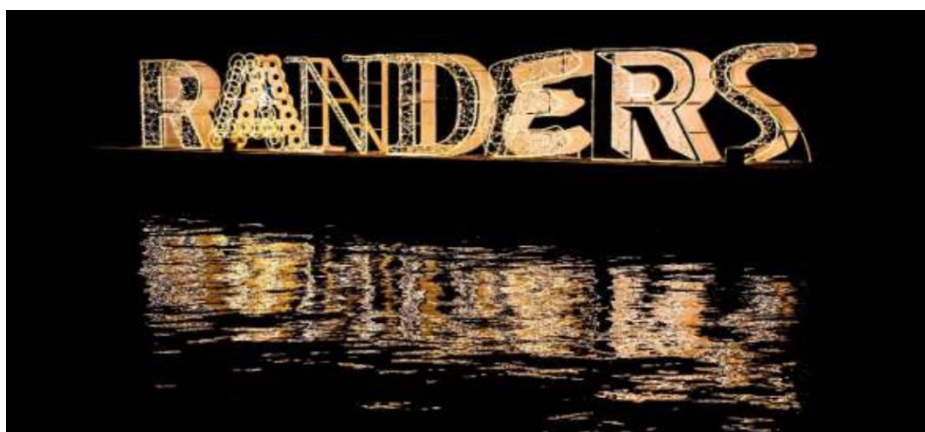
Kommunen arbejder efter fire stærke værdier, formuleret i Randers Kommunes Værdisæt og udmøntet gennem personale- og ledelsespolitikken. Værdierne understøtter vores vision og styringsgrundlag. Du kan finde yderligere information om her:

- [Læs mere om Randers' værdier her](#)
- [Læs mere om Randers Kommunes personale- og ledelsespolitik her](#)

### **Fremtidens Randers**

Der er med vedtagelsen af budget 2024-2027 blev der truffet beslutning om igangsætning af arbejdet med "Fremtidens Randers".

Med "Fremtidens Randers" igangsætter byrådet en række forandringer i Randers Kommune med henblik på at løse nogle af de udfordringer, byrådet har identificeret for at sikre, at langt flere borgere får gode livschancer, en uddannelse, fodfæste på arbejdsmarkedet samt muligheder for at bringe deres egne ressourcer i spil. Et projekt der med både et kort og et længere sigte skal løfte den socioøkonomiske profil i kommunen. Arbejdet med "Fremtidens Randers" skal definere en række initiativer og forandringer (handlingsforslag/anbefalinger) til politisk beslutning, som byrådet kan fastlægge mål, strategi og løsningsinitiativer efter. Der er pt. besluttet en proces til arbejdet med "Fremtidens Randers", og de indledende faser er påbegyndt.



### **Den politiske organisation**

Randers Byråd består af 31 medlemmer. Der er ti stående udvalg:

- Økonomiudvalget
- Socialudvalget
- Beskæftigelsesudvalget
- Skole- og uddannelsesudvalget
- Børne- og familieudvalget
- Sundheds-, idræts- og kulturudvalget
- Omsorgsudvalget
- Erhvervs- og planudvalget
- Miljø- og teknikudvalget
- Landdistriktsudvalget

[Du kan læse mere om vores byråd og udvalg her.](#)

## Den administrative organisation

Den administrative organisation består af fire fagforvaltninger, samt en centralforvaltning og en stab, der refererer direkte til kommunaldirektøren. Hver forvaltning har en direktør, og de fem direktører udgør sammen med kommunaldirektøren Randers Kommunes direktion. Forvaltningsdirektørerne refererer til kommunaldirektøren. Direktion og cheferne fra forvaltningerne udgør tilsammen en toplederggruppe DC Forum, der arbejder med tværgående og strategiske opgaver og temaer. Der er ca. 8.500 medarbejdere i Randers Kommune.

## Randers Kommune som arbejdsplads

Randers Kommune er et godt sted at arbejde. Vi vil være kendt som en attraktiv arbejdsplads, og vi fortæller gerne om vores arbejde. Her er højt til loftet, frihed i arbejdet, ordentlighed og et godt fællesskab.

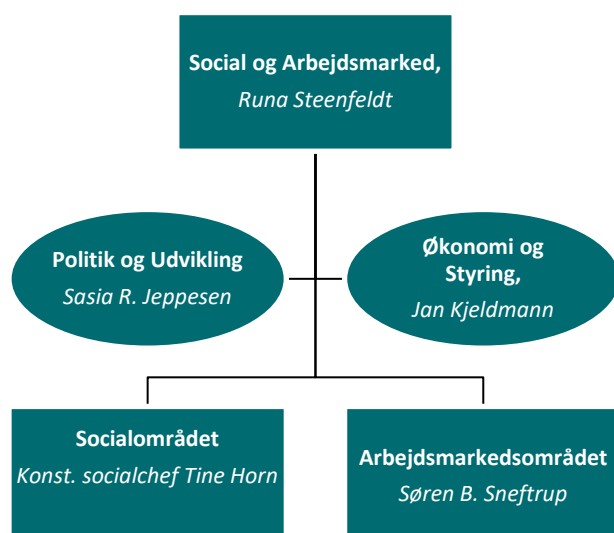
[Læs mere her om Randers Kommune som arbejdsplads her.](#)

## Social og Arbejdsmarked

I Social og Arbejdsmarked er vi en bred vifte af medarbejdere, der gennem specialpædagogiske, socialfaglige og arbejdsmarkedsrettede indsatser støtter borgere i at få en bedre hverdag og klare sig selv mest muligt. Vi arbejder tværfagligt og tæt sammen med andre forvaltninger for at sikre en helhedsorienteret og koordineret indsats.

Social og Arbejdsmarked er en meget veldreven fagforvaltning med kompetente og engagerede chefer, ledere og medarbejdere. Forvaltningen er kendt for et højt fagligt niveau og for at tænke nyt og utraditionelt.

Social og Arbejdsmarked består af to fagområder – arbejdsmarkedsområdet og socialområdet samt et sekretariat med to afdelinger, henholdsvis Politik og Udvikling samt Økonomi og Styring. Det er stillingen som socialchef, som aktuelt er ledig.



Arbejdsmarkedsområdet har fokus på at få jobsøgende i job og tilbyde virksomhederne relevant arbejdskraft. En række beskæftigelsesrettede indsatser og rammer understøtter borgernes mulighed for at komme i job, deltage i fællesskabet og for at opnå et selvstændigt liv. Unge hjælpes videre i uddannelse via brobygningsforløb og andre uddannelsesforberedende aktiviteter. Derudover gives sprogundervisning i dansk til flygtninge og indvandrere på Sprogcenter Randers.

Social- og arbejdsmarkedssekretariatet består af to afdelinger, Politik og Udvikling samt Økonomi og Styring. Sekretariatet er et bindeled mellem forvaltningens to fagområder og har ansvar for opgaver som budgetlægning og opfølgning, regnskab, ledelsesinformation, målstyring, betjening af udvalg, råd og nævn, udarbejdelse og opfølgning på overordnede planer og projekter, driftsunderstøttelse mv.

I Social og Arbejdsmarked er der ca. 1.156 månedslønnede ansatte heraf 701 medarbejdere på socialområdet, 410 medarbejdere på arbejdsmarkedsområdet og 45 medarbejdere i sekretariatet. Der er et årligt budget på ca. 2,9 mia., hvoraf ca. 0,6 mia. er til socialindsatsen, ca. 2,1 mia. til arbejdsmarkedsindsatsen og knap 200 mio. kr. til myndigheds- og administrative opgaver.

## **Socialområdet**

### *Organisering*

Socialområdet er organiseret i fire centre:

- Center for Levemiljøer
- Center for Handicap og Myndighed
- Center for Autisme, Senhjerneskade og Læring
- Center for Psykiatri og Socialt Udsatte

Førstnævnte er nyetableret som del af socialområdets fingerplan og sikrer den tværgående udvikling af socialområdets bo- og levetilbud. De øvrige centre samler myndighedsfunktionen og kommunes tilbud for målgruppen under én centerleder for hvert center. Under de fire centre hører i alt 40 tilbud i form af botilbud, opsøgende arbejde, specialinstitutioner og beskæftigelsestilbud, hvoraf 4 er selvejende.

Socialområdet er et velfungerende område med mange fagligt dygtige og specialiserede medarbejdere og en kompetent og sammentømret ledergruppe. Området er kendetegnet ved et højt fagligt niveau og stort engagement i at understøtte borgerne i at mestre eget liv, så de kan deltage aktivt i fællesskabet og udnytte deres personlige ressourcer. Ledergruppen på socialområdet består af socialchefen og de fire centerledere. Socialområdet har 701 månedslønnede medarbejdere, heraf er 287 medarbejdere ansat i Center for Handicap og Myndighed, 255 medarbejdere er ansat i Center for Autisme, Senhjerneskade og Læring og 157 medarbejdere er ansat i Center for Psykiatri og Socialt Udsatte. Dertil kommer, at der også er en del timelønnede ansatte.

### *Tilbuddene på socialområdet*

På socialområdet får voksne borgere med handicap, psykisk sårbarhed eller særlige sociale problemer tilbud om fx aktivitets- og samvær, mestringsvejledning (bostøtte), bofællesskaber og andre botilbud. Derudover tilbyder socialområdet behandling af voksne med stof- eller alkoholmisbrug. Børn og unge med handicap og deres forældre tilbydes blandt andet specialbørnehaver, døgntilbud, aflastning samt en ungdomsuddannelse for unge med særlige behov.



Randers Kommune har valgt at lægge grænsefladen imellem special/almen og børn/voksen således, at samlede tilbudsområde for børn med handicap er organiseret i regi af Social og Arbejdsmarked. Det giver en væsentlig samarbejdsflade til forvaltningen Børn og Skole. Dette samarbejde fungerer i det daglige godt med gensidig respekt for den fælles opgave.

Socialudvalget har i "Politik for borgere med særlige behov" sat fokus på fem indsatsområder, der har betydning for mestring af eget liv. Indsatsområderne er sundhed, sociale relationer, borgerens fritid, boligsituation samt uddannelse og beskæftigelse.

#### *Politiske målsætninger, Socialområdets fingerplan og fagplaner*

Det strategiske grundlag for socialområdet er blandt andet byrådets vision og politiske målsætninger om, at flere skal i uddannelse og beskæftigelse, og flere skal mestre eget liv samt socialudvalgets fokuspunkter for indeværende byrådsperiode.

Byrådets vision omsættes i politikker, hvor særligt Politik for borgere med særlige behov og Børn- og ungepolitikken der sætter retningen for socialområdet.

På socialområdet er der tradition for at arbejde med fagplaner, som omsætter de overordnede politikker og sætter retningen for udviklingen af områderne i et længere perspektiv.

Socialområdet arbejder ud fra en langsigtet økonomisk handleplan, der benævnes fingerplanen efter inspiration fra den plan, der har styret udviklingen og udbygningen af infrastrukturen i København de sidste mange år. Tanken er, at udviklingen skal ske strategisk og fokuseres om et antal "fingre" eller spor. Socialområdets fingerplan fokuserer på fem udviklingsområder, der hver især indeholder en række initiativer, der vurderes at have en økonomisk effekt.

Ud over arbejdet med den økonomiske handleplan arbejder socialområdet med tre faglige planer/strategier for området, hhv. Voksenhandicapplan, Børnehandicapplan og Strategi for Psykiatri og Socialt udsatte.

Der er gode erfaringer med at inddrage borgere, pårørende, interesseorganisationer og samarbejdspartnere i udarbejdelsen af planerne.

#### *Økonomiske rammer*

Der er på socialområdet et skarpt og vedvarende fokus på styringen af de overordnede økonomiske rammer for området. Randers Kommune har, som landets øvrige kommuner, oplevet et stort udgiftspres på det specialiserede socialområde. Der har været – og er fortsat - et stort fokus på økonomisk balance og forvaltningen har derfor, som en del af budgetlægningen for 2025-2028, foreslået en forbedring af områdets økonomi med 45 mio. kr. årligt fra 2025 og frem. Forbedringen kan gennemføres ved en kombination af besparelsesforslag på socialområdet og tilførsel af yderligere budget finansieret via det økonomiske råderum, som kan opgøres i budgetforslaget. Til det, er det besluttet at udarbejde et katalog med forslag til besparelser på socialområdet, der i størst muligt omfang kan bidrage til den fornødne økonomiske forbedring på området. Sammensætningen af den påkrævede forbedring af økonomien på socialområdet fastlægges i forbindelse med de politiske forhandlinger om budget 2025-2028.

Der er et fortsat stort fokus på den langsigtede udvikling af socialområdets økonomi og aktuelt særligt udviklingen i de særligt dyre enkeltsager på det specialiserede socialområde.

Organisationsdiagram for Social og Arbejdsmarked

