

Lundgaard Konsulenterne bistår ved rekruttering af

Strategisk forretningsudvikler til den grønne omstilling i Holstebro Kommune

Mere energi, flere kontakter og bedre forbindelser til den grønne omstilling. Er det noget for dig?

Et nyt grønt eventyr har taget sin begyndelse i Idomlund Holstebro. Vi er på vej til at blive et nyt kraftcenter for den grønne energiproduktion i Danmark, men kan allerede se, at mulighederne er langt større end blot det at være Danmarks grønne stikkontakt. Vi har den grønne strøm, overskudsvarmen og de stedbundne kvaliteter, der giver os nogle særlige forudsætninger. Udviklingen af det vi kalder Energy Hub Holstebro kan blive en "gamechanger" for erhvervsudviklingen i Vestjylland og i særdeleshed i Holstebro og de omkringliggende kommuner, men det kræver handling og fremsynethed.

Vi har en stærk organisation med mangfoldige kompetencer, der har formået at bringe os i den gunstige position, hvor vi er i dag, men der er behov for, at vi styrker evnen til at op søge og udvikle de synergier, som den massive satsning på grøn energi har ført med sig. Med grøn energi og PtX- anlæg har vi nogle helt grundlæggende betingelser for at skabe en energiklynge, der ikke alene er attraktiv for mange af de lokale virksomheder, men som også rækker ud i forhold til både nationale og internationale virksomheder.

Du får titel af forretningsudvikler, og det er et udtryk for, at det i en kommunal kontekst er et nyt og stort indsatsområde, som der knytter sig store forventninger til. Med direkte reference til kommunaldirektøren skal du være i stand til at optræde som en kompetent og troværdig samarbejdspartner i forhold til eksisterende og potentielt nye virksomheder.

Du skal samtidig være i stand til at overskue den kompleksitet og de mange bolde, der er i spil i en stor organisation, for at vi rent faktisk kan leve op til de forventninger, som vi stiller virksomhederne i udsigt.

Vi forventer, at du har den tyngde og pondus, der skal til for at tale i øjenhøjde med alle, men samtidigt også kan optræde med den nødvendige ydmyghed, der betyder, at du opleves som en troværdig samarbejdspartner på alle niveauer.

Det, vi søger, er ikke et bestemt CV, men vi vil være optaget af, at du har erfaring med den grønne omstilling fra den private sektor og har opbygget viden om, hvorledes potentialerne i den grønne omstilling kan forretningsgøres i form af at tiltrække nye og udvikle eksisterende virksomheder. Du skal samtidigt have forståelse og flair for at gebærde dig i den store organisation med mange kompetencer og hensyn.

Ansættelsesvilkår

Løn og ansættelsesvilkår vil ske i henhold til cheftalen for KL's forhandlingsområde. Der vil være mulighed for forhandling af tillæg på baggrund af kvalifikationer.

Baggrund for stillingen/forretningsområdet

Sol- og vindenergi danner grundlaget for de Power-to-X-anlæg, der skal være med til at sikre den grønne omstilling. Danmark skal være klimaneutral i 2050 og have reduceret udledning af klimagasser med 70% i 2030. Klimaaftalen om grøn strøm og varme betyder, at der frem mod 2030 skal produceres meget mere havvind. Med udsigt til etablering og opkobling af mere landbaseret VE og flere havmølleparker i Nordsøen udbygges højspændingsstationen ved Idomlund vest for Holstebro massivt netop nu.

Det betyder, at *Energy Hub Holstebro* er et knudepunkt for Danmarks grønne energi og et naturligt sted at placere PtX-anlæg. PtX-anlæggene skal levere grøn brint til industri- og transportsektoren og på sigt danne grundlag for en rækkefølgeerhverv. Det grønne væksteventyr ligger i udnyttelsen af de symbioser og merværdier, der opstår som følge af PtX-industrien, mulighederne for forædling af brint samt nye erhvervs- og uddannelsesmuligheder. De gunstige rammebetingelser skal kort og godt omsættes til et erhvervseventyr.

Holstebro Kommune har længe været en af de førende kommuner, hvad angår opstilling af vindmøller og solceller. Med udsigt til etablering og opkobling af flere havmølleparker i Nordsøen bliver Holstebro Kommune absolut førende, når det handler om at levere vedvarende energi.

Energien fra sol og vind er fundamentet for de store Power-to-X-anlæg, som nogle af landets største energiselskaber ønsker at opføre i området ved Idomlund. Anlæggene kan bl.a. levere grøn brint til industri- og transportsektoren og på sigt danne grundlag for en rækkefølgeerhverv. På sigt kan brinten leveres videre til resten af verden gennem den brintledning, der i første omgang ikke føres helt til Holstebro, men som vi vil arbejde benhårdt for at realisere.

Selvfølgelig skal vi kobles på den internationale brintforbindelse, men det er ikke hensigten, at Holstebro blot skal være stedet, der producerer brint til resten af verden til videre forarbejdning. Vi vil gerne udnytte de muligheder, der er for at raffinere produktet lokalt, så vi skaber nye arbejdspladser og investeringer i vores lokalområde.

Alt sammen er det med til at gøre vores kommune til en endnu vigtigere brik i den grønne omstilling af Danmark – og resten af verden.

Indsatsen er beskrevet nærmere her: <https://www.holstebro.dk/energyhubholstebro>

Perspektiverne

I Holstebro Kommune ser vi ind i et scenarie med to, tre eller flere PtX-anlæg beliggende ved Idomlund. PtX-anlæggene udnytter den megen grønne strøm fra de kommende havvindmøller til produktion af brint.

Den grønne brint er en måde at lagre energien på, men kan også lokalt benyttes til omstilling af de nordvestjyske virksomheder, hvor den bl.a. kan indgå direkte som brændstof i transportsektoren og til produktion i industrien. Der kan ligeledes foregå en lokal forædling, hvor der laves grøn ammoniak, der bruges i landbruget eller til brændstof i skibsfarten. Desuden leverer de lokale biogasanlæg CO₂, så der i Nordvestjylland nu også produceres e-fuels. Vi står ved starten og har langtfra set alle mulighederne endnu, og det er dem, vi skal have blik for at udnytte.

På sigt kan den brint, vi ikke er i stand til at bruge lokalt, leveres gennem den planlagte brintledning, der i første omgang etableres fra Esbjerg, men som senere forventes videreført til Holstebro.

De store PtX-anlæg producerer en stor mængde overskudsvarme, der udnyttes i fjernvarmenettet, men som også har mange andre anvendelsesmuligheder i den del af industrien, der har brug for meget varme i processerne. Det er ikke bare økonomisk interessant, men også samfundsmæssigt vigtigt, da det bidrager til øget brug af overskudsvarme og dermed den grønne omstilling i samfundet. Ved at koble fjernvarme, havvind og PtX opnås en bedre økonomi, højere energieffektivitet og øget hastighed i etableringen af PtX i Nordvestjylland.

Muligheden for at udnytte overskudsvarmen betyder også, at en række fødevarer- og industriproduktioner får langt bedre lokaliseringbetingelser i Nordvestjylland. Et marked, der kan blive større i takt med, at klimakrisen presser Sydeuropa. Fermentering er på vej til at blive Danmarks nye styrkeposition via biotech-industrien. De kan netop udnytte synergierne fra PtX ved at udnytte ilt, overskudsvarme og evt. ammoniakproduktion til fremtidens kød- og mælkeproteiner.

I Nordvestjylland sikrer vi således nye grønne jobs på alle niveauer. Arbejdskraft er allerede en mangelvare, og vi har fokus på efteruddannelse og markedsføring af jobs internationalt. Der er startet nye erhvervsuddannelser op i Nordvestjylland, hvor vi uddanner fremtidens kompetencer til PtX – både vidensmedarbejdere, driftspersonale, håndværkere osv. Vi ved også, at nye behov vil opstå i takt med, at nye typer virksomheder kommer til. Derfor er det vigtigt, at vi har en tæt dialog med virksomhederne, så vi kan udvikle de kompetencer, der er brug for i fremtiden.

Samlet set kan Nordvestjylland udvikle en national styrkeposition på PtX-teknologi/-industri, herunder landbrugets input til fremtidens fødevarerproduktion, men også med mulighed for anden følgeindustri.

Hvor er vi nu?

428 ha er udlagt ved statslig bekendtgørelse i marts 2025. Teknik og Miljø er i tæt dialog med seks store danske og internationale energiselskaber, der alle ønsker at etablere PtX-anlæg ved Idomlund og bidrage til ovenstående udviklings-scenarie. Arbejdet er godt i gang, men der er behov for at brede det ud, så vi kommer hele vejen rundt om opgaven og tænker og arbejder på tværs af de forskellige fagområder og forvaltninger. Det handler både om erhvervs- og arealudvikling, natur- og miljøhensyn, kompetencer og fremsynethed.

Indsatsen understøtter strategien for fremtidens erhverv & uddannelse i Holstebro Kommune:

En grøn, attraktiv og kompetent Holstebro Kommune (<https://www.holstebro.dk/politik-og-demokrati/politikker/erhvervs-og-uddannelsesstrategi>), særligt spor 1 og 3. Vi er samtidigt optaget af, at udviklingen skal bindes sammen på tværs af vores nabokommuner, der er helt centrale samarbejdspartnere i udviklingen af Energy Hub Holstebro. Derfor har vi etableret samarbejdet "Klog energi" sammen med Lemvig og Struer kommuner. Du kan læse mere om det samarbejde på www.klogenergi.dk.

Spor #1:

Vi vil både udbygge de store ambitioner og initiativer inden for den grønne omstilling, som allerede er undervejs i Holstebro Kommune, og indfri det enorme potentiale, der ligger i at være frontløber i den grønne omstilling. Det gælder både potentialet i power-to-X og i de teknologier, der endnu ikke er opfundet eller modne og samtidigt understøtte den grønne omstilling, der er i gang i de eksisterende virksomheder.

Spor #3:

Vi vil sikre og udbygge Holstebro Kommunes position som et kraftcenter for uddannelse – og arbejde for en stærk sammenhæng mellem lokale aktører i udviklingen af de nye, grønne og bæredygtige uddannelser, som der bliver behov for lokalt og nationalt. Vi skal være på forkant og tilgodese fremtidens kompetencebehov. Det vil forandre nyskabende samarbejder mellem uddannelsesinstitutioner, erhvervsliv, kommune – og de unge selv.

Af tværgående strategiske indsatser fremhæves særligt:

#6: Danmarks grønne hjerte, med Holstebro Kommune som det grønne hot-spot, hvor grøn omstilling ikke blot er en strategisk overligger, men kræver en mere fokuseret strategisk indsats for at gøre Holstebro Kommune til Danmarks grønne hjerte ... og være dér, hvor resten af Danmark (og verden) ser hen for inspirerende og ambitiøse grønne initiativer, løsninger og kompetencer.

#7: Erhvervsplaymaker, hvor et pulserende erhvervsliv skal være kendetegnende for fremtidens Holstebro Kommune, og den strategiske indsats skal mobilisere, engagere og etablere gunstige forudsætninger for dette.

Organisering af stillingen

Den strategiske forretningsudvikler refererer direkte til kommunaldirektør Rasmus Byskov Nielsen og du kommer til at sidde sammen med fagligt relevante samarbejdspartnere.

Vi forestiller os, at der på sigt etableres et egentligt sekretariat eller en task-force på tværs af organisationen med det overordnede formål at skabe de bedst mulige betingelser for, at Holstebro Kommune bliver et nyt erhvervscenter i Danmark med afsæt i Energy Hub Holstebro. De centrale forvaltningsområder i denne sammenhæng er Erhverv og arbejdsmarked, Teknik og miljø samt stabsområderne Økonomi, jura og kommunikation.

I første omgang kigger vi efter en fuldtidsansat forretningsudvikler med meget stærke kompetencer i at arbejde hele vejen rundt i forhold til at skabe et fundament for udviklingen – herunder i forhold til samspillet med udviklere, virksomheder (både de lokalt etablerede og de potentielt interesserede nationale og internationale investorer) og uddannelser. Forretningsudvikleren understøttes af en koordinator, der sikrer det fornødne overblik over og understøtter eksekvering af de mange afledte projekter i den øvrige organisation.

Forretningsudvikleren vil være fuldstændig afhængig af, at samarbejde med den øvrige organisation i forhold til de mere konkrete og fagspecifikke opgaver, ligesom der også er en vigtig opgave i at koordinere indsatserne. Hovedopgaven er at sikre overblik og fremdrift – og at der hele tiden tænkes 360 grader rundt i forhold til også at kunne agere strategisk og indfri potentialet.

Forretningsudvikleren skal have mandat til at trække på ressourcer i den øvrige organisation, når det er nødvendigt, og der skal nedsættes de nødvendige projektgrupper/dedikerede ressourcer inden for de respektive fagområder. Alle skal vide, at det har topprioritet at lykkes med opgaven og der skal sikres et højt vidensniveau i hele projektorganisationen.

For at give arbejdet det stærkeste, tværgående afsæt forankres forretningsudvikleren under kommunaldirektøren. Derudover forventes behov for etablering af en styregruppe bestående af kommunaldirektør, direktør for Kultur, erhverv og arbejdsmarked og direktør for Teknik og miljø, mens chefer fra de forskellige fagområder udgør en referencegruppe.

Samtidig er det vigtigt, at der er et tæt samarbejde med de lokale nøgleaktører, f.eks. ved at oprette en mere formel struktur omkring det.

Forretningsudviklerens opgaver

Hvis potentialerne skal indfries, kræver det, at hele "økosystemet" omkring den grønne omstilling styrkes og gives den nødvendige opmærksomhed. Herunder også den resterende kommunale organisation, der skal levere ydelser i den samlede indsats.

Forudsætningerne for at lykkes skal kortlægges. Herunder planlægning af området og sammenhæng med omgivelserne og afledt myndighedsbehandling.

Succeskriterierne

Vi ved, at det, vi sætter i gang, er et langsigtet projekt, og derfor kan det også være svært at være meget konkrete i forhold til, hvor vi skal være om 2-3 år, men vi forventer:

- At de første aftaler med følgeerhverv er landet og kan realiseres inden for en overskuelig fremtid. Tiltrækning af følgeerhverv vil vi være særligt fokuserede på.
- At energiparken begynder at tage form.
- At Holstebro er et naturligt sted at tage med i overvejelserne, når potentielle investorer skal planlægge den næste investering i den grønne omstilling.
- At vi er meget tydelige på, hvordan vi kan gøre vores stedbundne kvaliteter forretningsmæssigt interessante for potentielle investorer. Elevatortalen skal ligge klar.
- At vi fylder noget på den nationalpolitiske dagsorden, og at vores interesser bliver tilgodeset.
- At vi har gjort den viden, som investorerne efterspørger, tilgængelig, herunder har gennemført de undersøgelser og analyser i form af f.eks. værdikæder, forsyningsstrømme og infrastruktur, der har betydning for lokalisering og sektorkoblinger.
- At vi har skabt værdifulde netværk med nøgleaktører, herunder også uddannelsesinstitutioner og andre, der får en rolle i at skabe gunstige lokaliseringsbetingelser for virksomheder, der vil den grønne omstilling.
- En tydelig kommunikation, der understøtter det brand, vi gerne vil have som frontløber for fremtidens grønne omstilling og gunstige lokaliseringsbetingelser.
- At den lokale følgeindustri har gearet sig til det, der er på vej til at ske, og at få skabt kontakter mellem de lokale nøgleaktører og de potentielle investorer.
- Løbende opsamling af barrierer som grundlag for lobby ift. nødvendige lovændringer eller eksterne initiativer og investeringer efter en samlet prioritering.

Det er en stor mundfuld, men bare rolig: Du bliver også en del af en stor organisation med mange kompetencer, der står klar til at hjælpe.

Den strategiske forretningsudviklers baggrund

De vigtigste kompetencer og erfaringer:

- Det er ikke afgørende, hvad der præcist står på dit CV, men du må meget gerne have erfaring med at arbejde i spændingsfeltet mellem private virksomheder, forsyningsvirksomheder og offentlige myndigheder.
- Du har erfaring med den grønne omstilling, enten fra forsyningssektoren eller direkte i industrien.
- Du er i stand til at kompensere med din personlighed dér, hvor kompetencerne i mindre grad er udviklet. Det vil sige, at du kan sætte dig ind i områder, du ikke umiddelbart har kendskab til, og du kan bruge de ressourcer, der er til rådighed omkring dig, fordi du opleves som en attraktiv samarbejdspartner.
- Du har kendskab til at arbejde i den store organisation med mange forskellige interesser og hensyn.
- Du har erfaring med at arbejde med meget komplekse problemstillinger.
- Du er god til at forhandle. Kender dit mandat og kan sikre, at begge parter er vindere.
- Du har forståelse for en politisk organisation, men det behøver ikke være din spidskompetence.
- Du har erfaring med at skabe stærke netværk mellem forskellige aktører. Du er udadvendt og opsøgende på de interesser og kompetencer, du har brug for.
- Du kan arbejde på egen hånd i projekter, men også over projekterne og sørge for at binde trådene sammen i større programmer.
- Du har veludviklede samarbejdsevner både udadtil og indadtil

Derudover vil vi kigge efter:

- Om du er struktureret af natur – du evner at skabe og bidrage til overblik, prioritering og det lange, seje træk.
- Om du er kommunikativt stærk og evner at skabe ledelse og følgeskab, også fra scenekanten.
- Integritet og troværdighed – sammenhæng mellem det, du siger, og det, du gør.
- Om du er åben og dialogøgende.
- Om du har gennemslagskraft, men samtidig også besidder den ydmyghed, der betyder, at dine samarbejdspartnere ikke føler sig kørt over.
- Om du har let ved at danne dig et overblik over nye sagsområder. Formodentlig fordi du har et godt hoved.
- Om du er god til at bede om hjælp, når der er noget, du ikke ved.
- At du er ekstrovert og kan lide kontakten til andre mennesker, om dit salgsgen er veludviklet, uden at du sælger varer, der ikke er eller kan komme på hylderne.
- At du er robust og vedholdende og kan skubbe til den store driftsorganisation uden selv at blive opslugt, men samtidigt også i en respektfuld form.

- At du er dristig uden at være dumdristig.

Mere om Holstebro Kommune

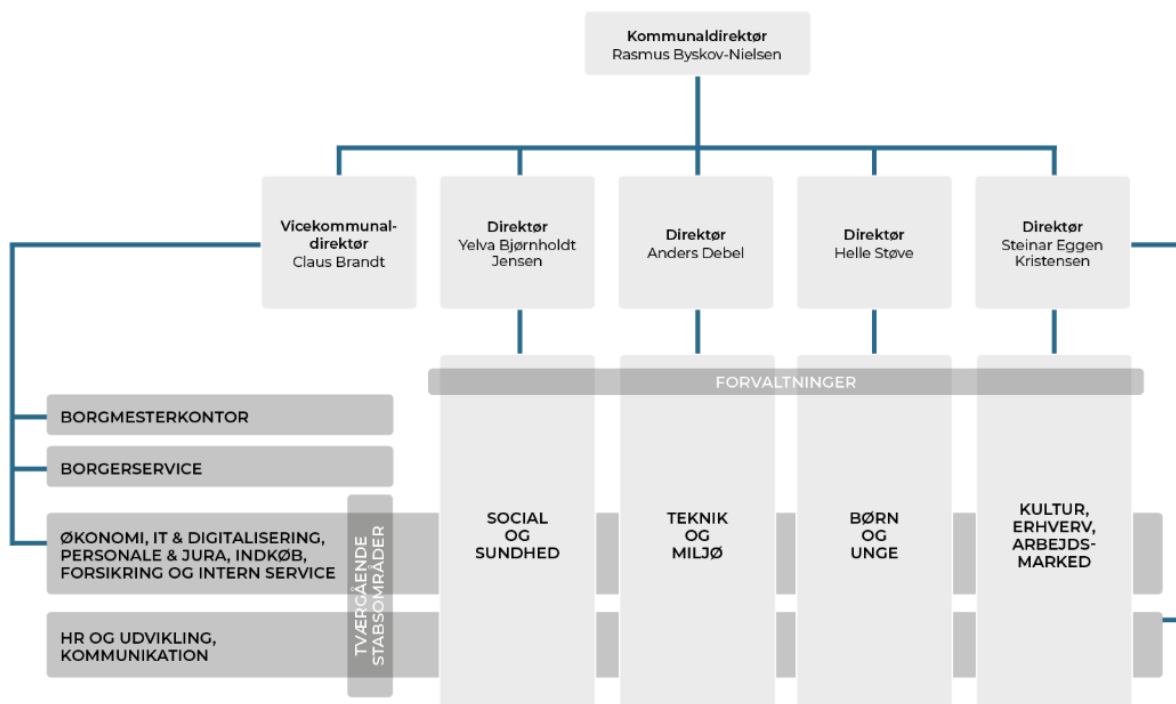
Holstebro Kommune har et indbyggertal på 59.000 og ca. 5.500 medarbejdere.

Den politiske organisation består af byrådet, Økonomiudvalget og seks fagudvalg: Børn- og Familieudvalget, Kultur- og Fritidsudvalget, Teknisk Udvalg, Social- og Sundhedsudvalget, Natur-, Miljø- og Klimaudvalget samt Arbejdsmarkedsudvalget.

Dertil Kommer Storå-komiteén nedsat i et samarbejde mellem Ikast-Brande, Herning og Holstebro kommuner med repræsentanter for lodsejere og interessenter inden for natur og miljø.

Organisationsplan

Den overordnede organisering i Holstebro Kommune



Ansættelsesprocessen

Ansøgers vurdering af arbejdspladsen

Alle interesserede er velkomne til at kontakte os med spørgsmål om stillingen og en eventuel drøftelse af personlige kvalifikationer i forhold til stillingen. Alle henvendelser behandles fortroligt. Henvendelse kan rettes til:

Ole Bladt-Hansen, Lundgaard Konsulenterne, tlf. 4034 8304, og/eller
kommunaldirektør Rasmus Byskov Nielsen, tlf. 5148 9845.

Under de to samtalerunder, der indgår i ansættelsesproceduren, vil der kun i begrænset omfang være anledning for ansøgerne til at stille spørgsmål. De ansøgere, der går videre til sidste samtalerunde, opfordres i stedet til at aftale et møde med kommunaldirektør Rasmus Byskov Nielsen for at få mulighed for at danne sig et personligt indtryk af arbejdspladsen og få svar på eventuelle spørgsmål inden sidste runde.

Arbejdspladsens vurdering af ansøgerne

Ansættelsesudvalget udvælger ansøgere til 1. samtalerunde og gennemfører herefter 1. og 2. samtalerunde. Ansættelsesudvalget vurderer ansøgerne ud fra de faglige, ledelsesmæssige og personlige kompetencer, der er beskrevet her i jobprofilen.

Ansættelsesudvalget består af:

- Rasmus Byskov Nielsen, kommunaldirektør
- Steinar Eggen Kristensen, direktør for Kultur, Erhverv og Arbejdsmarked
- Anders Debel, direktør for Teknik og Miljø
- Torben Mølgaard, chef, Teknik og Miljø
- Helene Kiærskou, specialkonsulent, Teknik og Miljø
- Søren Langkildehus, chef, Erhverv og Arbejdsmarked

Ansættelsesudvalget har efter sidste samtalerunde følgende grundlag for vurderingen af de sidste to-tre ansøgere:

- Den skriftlige ansøgning
- Det personlige indtryk fra 1. samtalerunde
- Et skriftligt resumé af en kompetenceafklaring/test hos en anden af Lundgaard Konsulenterne. Resuméet udarbejdes på baggrund af en dybtgående, struktureret samtale om ansøgerens faglige, ledelsesmæssige og personlige kompetencer (resuméet sendes også til ansøgeren, der får lejlighed til at kommentere det ved 2. samtalerunde).

- Et skriftligt resumé af ca. 3-4 referencer, som konsulenten indhenter telefonisk fra ansøgerens leder, kolleger og medarbejdere. Referencerne indhentes umiddelbart før 2. samtalerunde og kun efter aftale med ansøgeren (referencerne er fortrolige og forelægges ikke ansøgeren).
- Det personlige indtryk fra 2. samtalerunde.

Du kan læse mere om bl.a. kompetenceafklaring og Lundgaard Konsulenternes etik i ansættelses-sager på www.lundgaard-konsulenterne.dk.

Tidsplan for ansættelsen

I Lundgaard Konsulenternes sekretariat er det Mette Andersen, der er tovholder på ansættelsen. Mette Andersen kan træffes på tlf. 7542 4233 eller på mail: mka@lundgaard-konsulenterne.dk.

Ansøgning sendes via det elektroniske stillingsmodul på Lundgaard Konsulenternes hjemmeside senest den **9. april 2025 kl. 8.30**. Lundgaard Konsulenternes sekretariat sender kvittering for modtagelsen af ansøgningen til den mailadresse, der angives i forbindelse med ansøgningen. Det forudsættes, at denne mailadresse kan anvendes til den fortrolige kommunikation mellem ansøger og sekretariat i resten af ansættelsesprocessen.

Den **11. april 2025** træffer ansættelsesudvalget beslutning om, hvem der indkaldes til 1. samtalerunde. De udvalgte ansøgere får besked samme (efter)middag.

1. rundesamtalerne afholdes den **22. april 2025 mellem klokken 8.00 og 16.00 i Holstebro**.

Kompetenceafklaring for de ansøgere, der går videre til 2. samtalerunde, afvikles den **24. april 2025 i Kolding**. Testen tager ca. to timer.

2. samtalerunde afvikles med op til tre ansøgere den **29. april 2025 kl. 8.00-14.00 i Holstebro**.

Ansøgeren forventes at tiltræde **1. juni 2025**.

Efter ansættelsen

For den ansøger, der udvælges til stillingen, tilbyder konsulenten en opfølgende (video-)samtale, efter at beslutningen om ansættelse er truffet. I samtalen vil der bl.a. blive lejlighed til sparring om, hvordan den nye forretningsudvikler kommer godt i gang med jobbet.

3-4 måneder efter tiltrædelsen vender konsulenten tilbage og holder opfølgende samtaler med forretningsudvikleren samt med kommunaldirektør Rasmus Byskov Nielsen for at evaluere, hvordan samspillet er kommet fra start.

Holstebro Kommune

Job- og personprofil, Strategisk Forretningsudvikler

LUNDGAARD 
KONSULENTERNE

Marts 2025

Ole Bladt-Hansen

konsulent på ansættelsessagen