

STILLING, SITUATION OG PROFIL

Skolechef



RØDOVRE KOMMUNE

Rødovre Kommune, skolechef



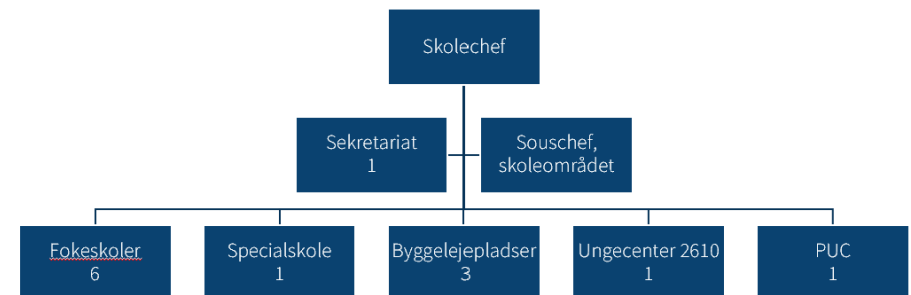
Baggrund og situation

- Rødovre Kommune er en traditionsrig kommune med stærk lokal kultur og forankring. De ca. 44.000 borgere bor tæt på Kbh. centrum, men har i lokalområdet adgang til forskellige typer boliger, rige muligheder for kultur- og naturoplevelser samt velfærdsydelser af høj standard og kvalitet.
- Kommunens vellidte skolechef har fået nyt job, og derfor søges nu en ny, som kan videreføre arbejdet med at sikre Rødovre Kommunes borgere attraktive og velfungerende skoletilbud.
- Rødovre Kommune står generelt set et godt sted og er både under udvikling og forandring. Antallet af borgere stiger, og der er en ny politisk situation; det giver udvikling i demografien og medfører nye ønsker, ambitioner og behov fra både borgere og politikere.
- Rødovre Kommune investerer i børne- og ungeområdet. De senere år er der blevet arbejdet systematisk med at udvikle idéer og initiativer på skoleområdet ud fra kommunens [børnesyn](#) og tre overordnede tematikker: "Læringsfællesskaber for alle", "Sundhed og trivsel", "Teknologi & innovation". Kommunen er i front, når det gælder brug af IT-teknologi i undervisningen, og indgår i et innovationsprojekt med syv andre kommuner. Herudover er 2024 udnævnt til trivselsår for børn og unge.
- De kommende år skal det sikres, at de stærkeste og mest virkningsfulde initiativer bliver prioriteret og implementeret i bund med bred inddragelse, samtidig med, at:
 - 1) Det specialiserede område indsatsmæssigt lykkes fagligt og økonomisk bl.a. gennem helhedstænkning og tværorganisatorisk samarbejde med især dagtilbudsområdet samt Social- og Sundhedsforvaltningen.
 - 2) Det nye folkeskoleudspil bliver implementeret, hvor en øget decentralisering balancerer med ambitionerne om, at kommunens skoler leverer et ensartet og højt niveau, og det faglige niveau hæves.
 - 3) Kommunen står midt i og over for omfattende bygge- og renoveringsprojekter. Der er behov for øget kapacitet samt moderne og tidssvarende faciliteter, så kommunen fortsat har attraktive skoletilbud og læringsmiljøer, som borgerne vælger til. Derfor skal arbejdet foregå i tæt samspil mellem forvaltningen, skolens ledelse samt borgerne.



Organisationen

- Rødovre Kommunes dna handler om fællesskab. Kommunens pejlemærker er velbeskrevet i "[Sammen om Rødovre](#)" og fungerer som rettesnor for indsatser, samarbejde og sammenhæng ml. politikere, borgere og forvaltning.
- Børne- og Kulturforvaltningen består af fire enheder, hvoraf skoleområdet er det ene. Forvaltningen ledes af Børne- og Kulturdirektør Camilla Niebuhr.
- Skoleområdet ledes af Skolechefen og består af seks folkeskoler, det specialpædagogiske center, en specialskole, tre byggelejepladser, Ungecenter2610, Pædagogisk Udviklingscenter (herunder PPR) og et sekretariat på Rådhuset med både administrative ressourcer og udviklingskonsulenter. De seks folkeskoler er som et forsøg overgået til et fælles skoledistrikt fra skoleåret 2024/2025.
- Skolechefen har 14 decentrale ledere, heraf syv skoleledere samt en souschef på rådhuset i direkte reference.
- Skolechefen arbejder tæt med bl.a. skoleledergruppen, den lokale lærerforening, BUPL og FOA. Skoleområdet har mange samarbejdsflader med andre dele af forvaltningen, særligt dagtilbudsområdet og Social- og Sundhedsforvaltningen omkring det specialiserede område og med Teknisk Forvaltning om de mange byggeprojekter. Hertil kommer et bredt samarbejde med skolens mange interessenter, herunder skolebestyrelse, forældregrupper, foreninger mv.
- Skolechefen er ansvarlig for at betjene skoleudvalget i tæt samarbejde med børne- og kulturdirektøren.



*Tallene i organisationsdiagrammet angiver ledere i direkte reference til skolechefen. Det fulde organisationsdiagram for Børne- og kulturforvaltningen er vedlagt som bilag A.



Stillingens roller og ansvarsområder

Som skolechef har du det samlede faglige, økonomiske og personalemæssige ansvar for Rødovre Kommunes skoleområde, og har følgende ansvarsområder:

Strategisk og operationel ledelse; at lede skoleområdet med udgangspunkt i de politiske pejlemærker og tage de nødvendige initiativer, der gør det muligt at operationalisere kommunens ambitioner, og sikre at de overordnede mål og strategiske indsatsler lykkes i praksis med fokus på, at alle børn skal lykkes både i og uden for skolen.

Et tæt og ligeværdigt samarbejde med direktøren og chefkollegaer i egne og andre forvaltninger, hvor skolechefen tager ansvar for at bidrage til sammenhængende løsninger til gavn for borgere og på tværs af kommunens tilbud og ydelser.

Personaleleder af ledere; sætter retning og rammer, som understøtter områdets 13 ledere i at lykkes selvstændigt og som samlet skoleområde. Som skolechef har du ansvaret for, at lederne får den nødvendige bistand af dig, evt. suppleret af konsulentressourcer ifm. forandringsprocesser, udviklingstiltag, byggeprojekter o.l. Du har herudover ansvaret for, at dine ledere trives og indgår i velfungerende arbejdsfællesskaber.

Styrke fagligheden; sikrer øget faglig kvalitet og mestringmuligheder gennem fx kompetenceudvikling af medarbejdere og ledere til at håndtere stadig mere komplekse opgaver på området – og elevernes generelle faglige niveau hæves.

Politisk betjening; varetager, i samarbejde med børne- og kulturdirektøren, den politiske betjening af politikere, særligt skoleudvalget, herunder udarbejder og sikrer kvalitet af indstillinger, sagsfremstillinger mv.

Drifts- og budgetansvarlig; i samarbejde med områdets ledere og de understøttende funktioner har skolechefen ansvaret for solid økonomi- og driftsstyring på skoleområdet, inkl. visitationsområdet. Skolechefen er medansvarlig for, at kommunens ressourcer forvaltes effektivt og forsvarligt bl.a. via optimering og tværfaglig koordinering og opgaveløsning,



Aktuelle opgaver og succeskriterier

De senere år er der arbejdet med at udvikle nye idéer, initiativer og rammer for at understøtte kommunens børnesyn og de tre indsatsområder. Dette arbejde skal nu i endnu højere grad konkretiseres, prioriteres, afprøves og implementeres samtidig med, at den solide drift skal fortsætte. Dine konkrete opgaver vil derfor bl.a. være: **Implementering af det kommende folkeskoleudspil og ambitionerne på skoleområdet**, herunder bl.a.

- Gå forrest og facilitere processer, som udmønter sig i konkrete beslutningsforslag og implementeringsplaner på hele skoleområdet – samt prioritere disse.
- Igangsæt konkrete initiativer, som sikrer trivsel, læring, skolelyst og inkluderende fællesskaber inkl. udviklende fritidstilbud for børn og unge.
- Sikre samarbejde og sammenhængskraft mellem dagtilbud, skole, fritidsliv og andre aktører, fx det lokale erhvervsliv, ungdomsuddannelser mv.
- Sikre udvikling af læringsmiljøer, som gør, at skolerne både enkeltvist og samlet set er attraktive med ensartede tilbud, og som øger det fagligt niveau.

Sikre stabil og ansvarlig drift på skoleområdet, herunder bl.a.

- At budgettet på ca. 600 mio. overholdes og anvendes iht. de politiske prioriteringer. Sikre fokus på sammenhængende indsatser og styr på økonomien.
- Kontinuerlig tilpasning af organisationen, så drift og udvikling balancerer ressourcemæssigt.
- Igangsæt initiativer som sikrer, at nuværende og kommende ledere og medarbejdere på området tilvælger, trives og lykkes på kommunens arbejdspladser - også på lang sigt.

Udbygning og renovering af skoler, herunder

- Bidrage til, at de mange byggeplaner på skoleområdet lykkes inden for de økonomiske og tidsmæssige rammer via et godt samspil med teknisk forvaltning, støtte til skolens ledere og medarbejdere om at finde løsninger på de udfordringer, en byggeproces giver. Desuden skal der sikres inddragelse, dialog og rettidig kommunikation med skolens brugere og borgerne.

Sikre et godt samarbejde med relevante interessenter

- Gennem konkrete initiativer og samarbejde med de faglige organisationer, skoleområdets ledere, borgere, foreninger og de øvrige forvaltninger.

For konkrete succeskriterier – se bilag A.



Baggrund, erfaringer, uddannelse

Rødovre Kommune søger en skolechef, som har solid indsigt fra skole og/eller uddannelsesverdenen og erfaring med at gennemføre større forandringsledelsesprojekter med en bred inddragelse af interessenter.

Skolechefen skal samlet set gerne have følgende erfaringer:

- Strategisk og operationel ledelse af større ressortområde, gerne fra en politisk styret offentlig organisation med driftsopgaver, og være vant til at navigere i et felt med mange interessenter, inkl. borgere.
- Dokumenteret erfaring fra skole- og uddannelsesverdenen og indblik i, hvordan en skole eller tilsvarende drives inkl. erfaring med overenskomster, ressourcemæssig styring og pædagogisk udvikling.
- Mestrer god forvaltningsskik og har erfaring med økonomistyring og ansvar for større budgetter.
- Ledelse af ledere og forandringsledelse i komplekse organisationer og har leveret resultater i spændingsfeltet mellem politik, organisation, økonomi og et diverst interessentfelt.
- Implementering af politiske reformer eller andre strukturelle tiltag. Hvis det er sket på skole/uddannelsesområdet, kan det være en fordel.
- Politisk betjening. Samarbejde med fagudvalg og politisk sagsfremstilling er en fordel.
- Har en relevant akademisk uddannelse, gerne suppleret med en lederuddannelse.



Ønsker til personlige kompetencer

Der er i Rødovre Kommune tradition for, at skolechefen er tæt på sine omgivelser, ikke mindst skolelederne, de faglige organisationer og borgerne. Skolechefen skal – ligesom sine kollegaer – ville noget for og med børnene. Med målsætningen om at skabe reelle forandringer ønsker Rødovre Kommune derfor en skolechef, som kan inspirere, få følgeskab og skabe resultater – sammen og via andre.

Skolechefen besidder derfor følgende personlige kompetencer og egenskaber:

Empatisk netværker: Udadvendt og menneskeinteresseret. Skaber stærke relationer ved at være imødekommende og engageret i andre. Viser interesse for trivsel og behov, så andre føler sig set og værdsat.

Har stor analytisk spændvidde: Stærk til tal, proaktiv og fremsynet. Ser naturlige sammenhænge og formår at reducere kompleksiteten, så den ikke spænder ben for fremdrift og løsninger.

Velorganiseret og prioriterende: Proaktiv, planlæggende og resultatdrevet. Tydelig om hvordan organisationen kommer fra a-z ved at konkretisere abstrakte idéer gennem fokus på løsninger og det muliges kunst.

Rummelig, tillidsskabende og samarbejdende: Åben, nysgerrig, inspirerende og ærlig i sin tilgang og kommunikation med andre. Fremmer et arbejdsmiljø hvor fællesskab og samarbejde er centralt.

Har overskud og hviler i sit lederskab: Tager ikke sig selv alt for højtideligt og er humoristisk. Bevarer overblikket, modet og motivationen i svære situationer og tør være eftertænksom og nysgerrig på andres perspektiver - også når der opleves modstand.



Tidsplan

- Ansøgningsfrist: Den. 4. november 2024 kl. 09.00
- Første samtale: Den 11. november 2024
- Anden samtale: Den 21. november 2024
- Tiltrædelse: Den 1. januar 2025



Indstillings-/ansættelsesudvalg

- Anders Liltorp, formand for Rødovre Lærerforening
- Niels Jepsen, skoleleder Valhøj Skole
- Louise Brønholm, souschef skoleområdet
- Karen Larsen, dagtilbudschef
- Lena Grønsund, FTR BUPL
- Christoffer Sick Balle, leder af Social- og Borgerservice
- Konsulent skoleområdet, Rådhuset
- Camilla Niebuhr, børne- og kulturdirektør



Uddybende information

- [Rødovre Kommune organisation](#)
- [Børne- og ungepolitik](#)
- [Skoleområdet i Rødovre Kommune](#)
- [Læringsfællesskaber for alle](#)
- [Budgetaftale 2025](#)
- Løn- og ansættelsesvilkår fastsættes efter gældende overenskomst. Lønniveauet tager afsæt i ansøgerens kvalifikationer.
- Arbejdssted: Rødovre Kommune, Rødovre Parkvej 150, 2610 Rødovre



Kontaktoplysninger

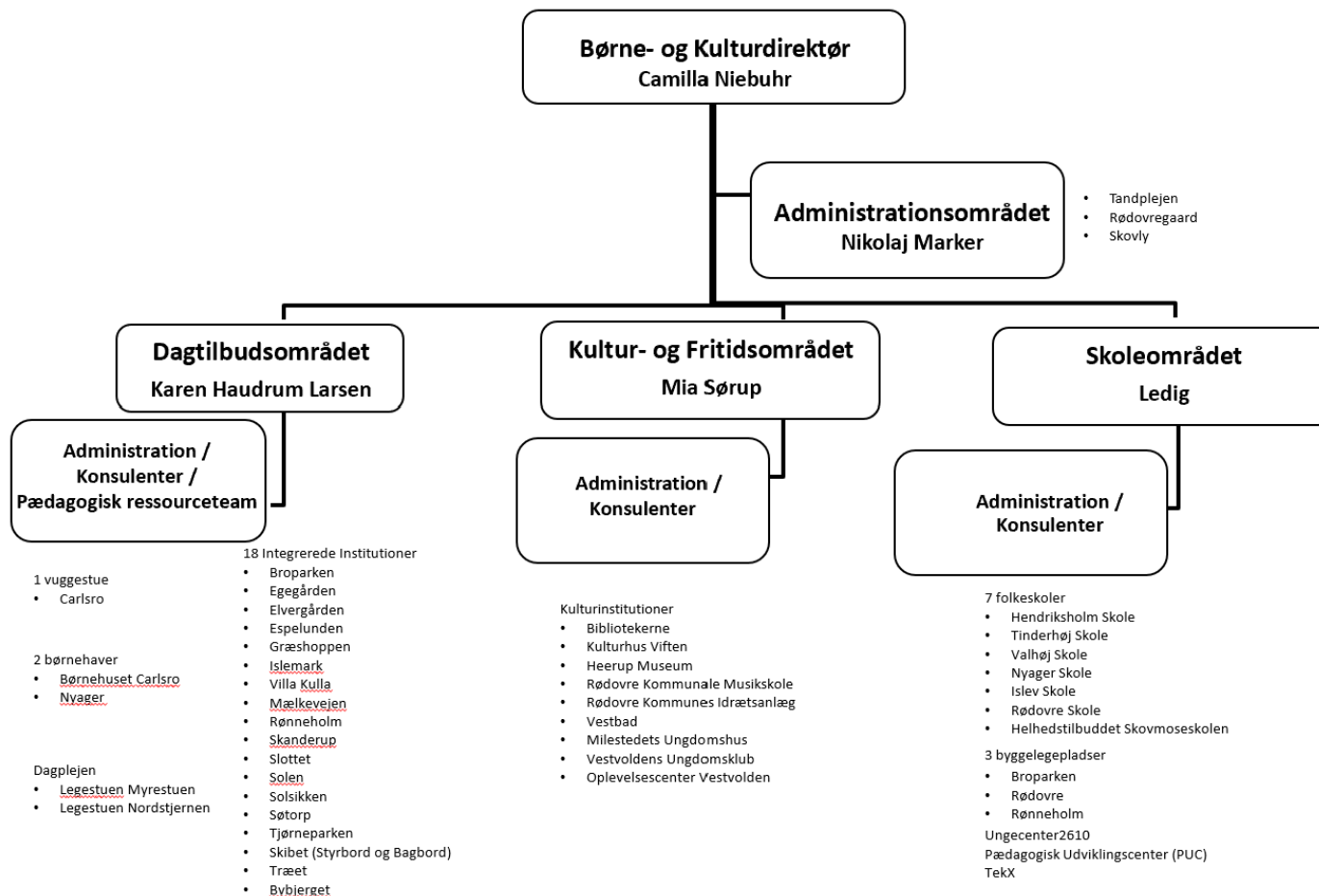
Børne- og kulturdirektør,
Camilla Niebuhr
E: cn27910@rk.dk

Direktør, Henriette von Essen-Leise
T: 2943 5048
E: Henriette.von.essen-leise@mercuriurval.com

Projektkoordinator Nanna Beuschau
T: 5076 1209
E: nanna.beuschau@mercuriurval.com

Bilag A: Rødovre Kommunes Børne- og kulturforvaltning

Børne- og Kulturforvaltningen



Bilag B: Succeskriterier for skolechefen

Overordnet set er succeskriteriet, at skolechefen går forrest i at sikre Rødovre Kommunes politiske målsætninger, borgernes ønsker og medarbejdernes faglighed. Dette skal ske via succesfuld gennemførelse af løsninger og indsatser, der skaber høj trivsel og faglighed for alle børn og unge i lærende fællesskaber.

Efter 1-2 år vil succeskriterierne være:

- At implementeringen af den nye folkeskolereform er godt i gang.
- At der er udviklet konkrete handleplaner for prioriterede indsatser inden for områderne "Læringsfællesskaber for alle", "Sundhed og trivsel" samt "Teknologi og innovation", og at implementeringen følger de aftalte planer.
- At et intensiveret samarbejde på tværs af kommunen på det specialiserede område har skabt indsigter og resultater, som både gavner børn og familier, og holder økonomien stabil på området.
- At skolechefen har styr på sit ressortområde, og at der er styr på drift og økonomi.
- At skolechefen har opnået et tæt og godt samarbejde med sine naturlige samarbejdspartnere, herunder sine ledere, de faglige organisationer og egen direktør.
- At de relevante politikere har tillid til skolechefen og oplever et professionelt, respektfuldt og transparent samarbejde.
- At de nuværende planlagte skoleombygninger på Valhøj Skole, Nyager Skole og Rødovre Skole forløber som planlagt og i et godt samarbejde med Teknisk Forvaltning, samt at skolelederne, medarbejderne, forældre, børn og brugere føler sig inddraget og informeret.
- At der er igangsat initiativer, som løfter kompetenceniveauet og muligheden for at løse mere komplekse problemstillinger på skoleområdet.

På den lidt længere bane +2 år vil succeskriterierne være:

- At elevernes faglige niveau hæves.
- At forandringerne inden for det specialiserede område er bæredygtigt implementeret.
- At skole-, børne- og familieområdet samt dagtilbud arbejder bedre og mere koordineret omkring børnene og kommunens forskellige tilbud.
- At der er en endnu højere grad af trivsel og fastholdelse blandt ledere og medarbejdere på skoleområdet.
- At der arbejdes med at skabe fællesskaber for børn og unge, som bidrager til at ruste dem til et godt voksenliv med gode relationer, job og uddannelse.