



LYNGBY-TAARBÆK
KOMMUNE



Årsaftale 2024-2025

Indholdsfortegnelse

1.	Indledning	3
1.1	Ramme – bæredygtighed og borgere i centrum	3
1.2	Interessenter – borgere, politikere og organisation	6
1.3	Hovedansvarsområder i CAE – afdelinger - budgetter	6
1.4	Opfølgning på Årsaftale 2022.....	6
2.	Tværgående indsatser	8
2.1	Strategier, koncerngrundlag og programmer	8
3.	Centerspecifikke indsatser: CAE's fokusområder 2024-2025.....	10
3.1	Fokusområde 1: Bæredygtighed.....	10
3.2.	Fokusområde 2: Ejendoms- og Arealprogrammet.....	11
3.3	Fokusområde 3: Program Dagtilbud og Program for skoler	11
3.4	Fokusområde 4: Program for veje	12
3.5	Fokusområde 5: Program for det nye Arealdrift	12
3.6	Fokusområde 6: Den kompetence organisation.....	12
3.7	Fokusområde 7: Anlægsportefølje	13
3.8	Oversigt fokusområder og CAE-initiativer 2024-2025.....	15
3.9	Initiativer, mål og succeskriterier 2024-2025	17
	BILAG:.....	34

[Opdatér indholdsfortegnelsen: tryk F9]

1. Indledning

De fysiske rammer i form af ejendomme og arealer er en vigtig del af hverdagen for borgerne i vores grønne kommune – nu og fremover. Denne årsaftale bygger videre på Årsaftale 2022 og sætter den strategiske retning, udpeger tværgående indsatser og fokusområder og opstiller centrale initiativer, som kan opfylde centerets mål for 2024-2025.

Læsevejledning

Afsnit 1 sætter den overordnede ramme for CAE: Bæredygtighed og brugere er i centrum

Afsnit 2 opridser CAE's tværgående indsatser i forhold til kommunens strategier og koncerngrundlag for 2023-2028 samt programmer

Afsnit 3 indeholder CAE's strategiske fokusområder og de konkrete initiativer tilknyttet fokusområderne.

Bilag:

1. Prioriterede indsatser i arbejdsgrupper under Koncerngrundlagets fokusområder.
2. Oversigt over bæredygtighedstiltag.
3. Status på CAE's Årsaftale 2022.

1.1 Ramme – bæredygtighed og borgere i centrum

Bæredygtige fysiske rammer - Det gode liv i LTK

Målet for Center for Arealer og Ejendomme er at drive og udvikle bæredygtige og velfungerende bygninger, grønne arealer med fokus på biodiversitet samt infrastruktur til fælles gavn for kommunens borgere. Midlet er tæt samspil med vores samarbejdspartnere, høj faglighed, godt kollegaskab og forskellighed som styrke.

CAE's kernefortælling – november 2023

CAE's overordnede kernefortælling viser, at centerets opgave er at skabe fysiske rammer for arealer og ejendomme for de mange tusinder af brugere, som er i kommunen: Fra idrætsudøvere til plejehjemsbeboere, skoleelever og foreninger. I en tid med fokus på besparelser er en skærpelse af CAE's kerneopgave, serviceniveauer og brugerlandskab ekstra vigtig.

Målsætningen i CAE er overordnet at styrke beslutningsgrundlaget gennem politikker og planer for kommunens ejendomme og arealer, at udvikle en professionel bygherreorganisation og Facility Management-organisation samt at sørge for, at kommunens bygninger er vedligeholdte og funktionelle i det daglige for brugerne. Centeret skal imødekomme en stor og kompleks bygge- og anlægsp portefølje. I 2024-2025 vil

centeret fortsætte arbejdet med fokusområderne fra Årsaftale 2022 for at skabe kontinuitet i arbejdet med at forløse de langsigtede målsætninger frem mod 2025. Det skal sikre, at centeret kan levere en professionel areal- og ejendomsudvikling og -drift med en stor portefølje. Fokusområderne i CAE's Årsaftale 2024-2025 går på tværs af kommunens afdelinger og teams og skal løftes via en tværfaglig indsats og en bred vifte af kompetencer. Et frugtbart samarbejde med de øvrige centre og Direktionen er centralt for at løse de mange opgaver.

Bæredygtighed som fyrtårn i forandringernes tid

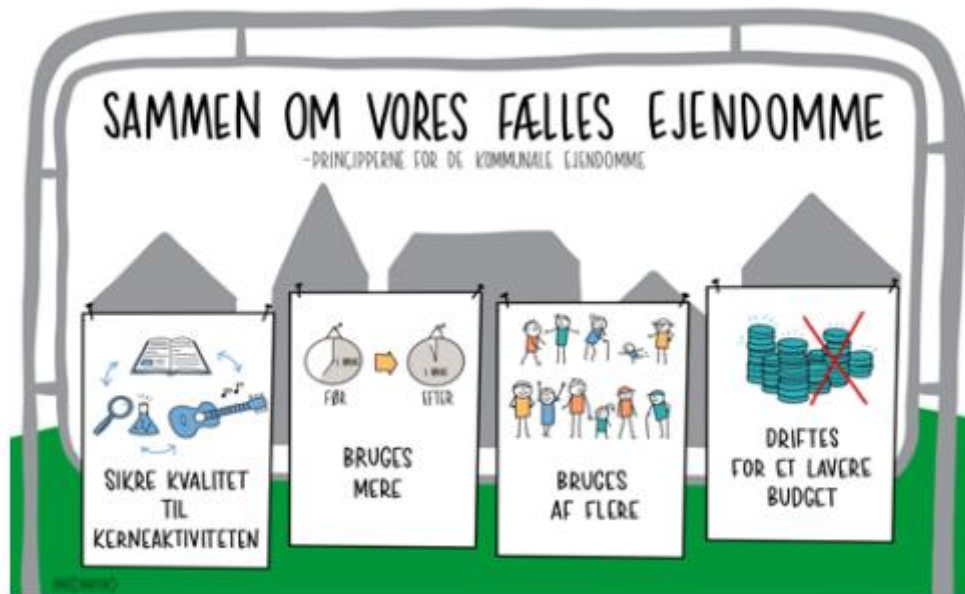
LTK er præget af den samfundsmæssige og globale udvikling, der påvirker vores opgaveløsning i forhold til borgere, foreninger, virksomheder og samarbejdspartnere. Vi påvirkes negativt af at leve i de ekstreme forandringers tid, hvor især krigen i Ukraine sætter sit aftryk på kommunen og CAE's arbejdsfelt mht. øgede udgifter, energipriser og et nyt verdensbillede for vores hverdag. Som en mulighed er også den digitale udvikling i form af flere selvbetjeningsløsninger og automatiserede servicefunktioner samt øget datakvalitet og digitalisering, som kan udnyttes til optimering på ejendomsområdet. Hertil kommer udviklingen af borgernes rolle i samfundet som ressourcepersoner i en mere målrettet opgaveløsning via bæredygtige arbejdsfællesskaber på f.eks. institutionsområdet og i foreningslivet, hvor hybride partnerskaber, nye deltagerformer og samskabelse er blivende trends, som CAE vil prioritere i sit arbejde. Der er samtidig store forventninger til serviceniveauet fra borgerne, som præger hverdagens opgaveløsning og skærper den ledelsesmæssige og politiske prioritering i en tid med færre ressourcer.

Klima, bæredygtighed og biodiversitet

Fokus på klimadagsordenen og FN's verdensmål om f.eks. miljø, økonomi og social udvikling både internationalt og nationalt har for alvor bidt sig fast og har stor betydning for bygge- og anlægsområdet, ejendomsdrift og drift af vej og park på kort og lang bane. Forbedret drift fordrer ofte investeringer og afvejning af indsatsen. Målsætningerne for CO2-reduktion er nationalt skærpet og skal tænkes ind såvel planmæssigt som materialemæssigt mht. cirkulær økonomi. Denne vigtige dagsorden sætter naturligt en ramme for CAE's indsatser.

CAE følger op på kommunens Bæredygtighedsstrategi med et sæt "Principper for bæredygtighed for kommunens bygninger" samt konkrete tiltag mht. ejendomme, infrastruktur og arealer. CAE bidrager også aktivt til § 17, stk. 4 udvalget om bæredygtighed mht. bygningsområdet.

CAE's indsats for **bæredygtighed** i et verdensmålsperspektiv anskuet ud fra flere bundlinjer (økonomi, miljø og socialt) spiller godt sammen med "Sammen om vores fælles ejendomme - Principper for de kommunale ejendomme" i regi af Ejendoms- og Arealprogrammet (vedtaget af Kommunalbestyrelsen i oktober 2020) med fokus på øget sambrug, kloge m² samt færre og bedre bygninger.



Der arbejdes i to af de kommende nye daginstitutioner, som CAE har ansvaret for, med den såkaldte DGNB-standard (Deutsche Gesellschaft für Nachhaltiges Bauen), der har fokus på bæredygtigt byggeri. I processen med nybyg af yderligere dagtilbud er der fokus på at drifte og bygge bæredygtigt. Samtidig er CAE's generelle indsats på energioptimering, indeklima, vedvarende optimering af kommunens bygninger, mulighed for indkøb af maskiner på fossilfri brændstof og CO₂-besparelser på kommunens ejendomme fortsat et vigtigt aktiv.

Det er essentielt at fokusere på miljø og bæredygtighed i CAE, da aktiviteter i forbindelse med ejendomme i gennemsnit står for 30 % af CO₂ -udledningen på nationalt plan, hvor energiforbrug og materiale er vigtige parametre. I den danske byggesektor har man generelt arbejdet meget med energioptimering. Materialeledelsen ved byggeri er et vigtigt fokusfelt i den danske målsætning om en 70 % reduktion i 2030, hvilket har indflydelse på CAE's område fx ved at bygge i træ fremfor beton. Nye regler fra 2023 i Bygningsreglementet kræver en LCA-beregning (LivscyklusAnalyse) for nybyggeri, ligesom der for nybyggeri over 1000 m² indføres krav om en særlige CO₂-grænseværdi, der skal overholdes.

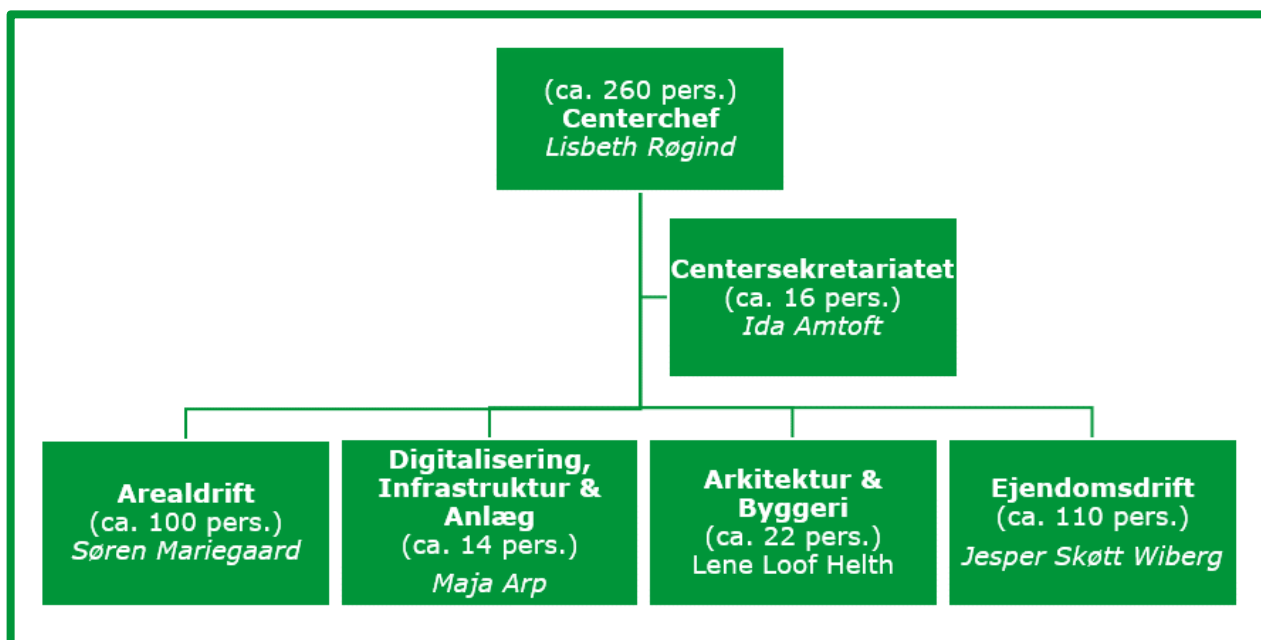
CAE bidrager også til en øget biodiversitetsindsats på kommunens naturområder, så vi sikrer et artsrigt element i kommunens mange grønne områder med træer, buske og blomster som en integreret del af byrum og liv i byen. Her er f.eks. bidrag til "Vild med vilje" med beplantning af vejrabatter med vilde blomster til gavn for planter og dyr, der samtidig reducerer behovet for græsslåning. Arealpleje på udvalgte lokaliteter ved forårsafrøning samt indkøb af maskiner til ændret og bæredygtig drift er også tiltag der understøtter biodiversitet og bæredygtig arealdrift. Samtidig har CAE været aktiv medspiller i § 17, stk. 4 udvalgets arbejde med at udarbejde et Charter for biodiversitet og integrerer det nu løbende i sin drift.

1.2 Interessenter – borgere, politikere og organisation

En systematisk og professionel tilgang betjening af politikerne i kommunen herunder udvalgssagerne er en forudsætning for, at CAE lykkes med sine indsatser, og udvalgsarbejde og er derfor ekstra højt prioriteret og integreret i centerets løbende arbejde. Sammen med Kommunalbestyrelsen er kommunens borgere og slutbrugere af CAE's ejendomme, samt Direktionen mht. forvaltningspraksis, de primære målgrupper for centerets indsats. "Brugeren i centrum" skal gennemsyre indsatsen i stort og småt og prioriteres særligt i 2024-2025.

1.3 Hovedansvarsområder i CAE – afdelinger - budgetter

Centeret består af afdelingerne Arealdrift (AD), Ejendomsdrift (ED), Arkitektur og Byggeri (ARB), Digitalisering, Infrastruktur og Anlæg (DIA) og Centersekretariatet (CS) – se figur 1. Centeret har ca. 260 ansatte og et årligt driftsbudget til kommunale ejendomme på ca. 205 mio. kr. (fordelt med ca. 163 mio. kr. til bygningsdrift og ca. 42 mio. kr. til vedligehold og energioptimering). Herudover er afsat budget til Vej og Park på ca. 70 mio. kr. (fordelt med ca. 61 mio. kr. til Arealdrift og ca. 9 mio. kr. til infrastruktur og anlægsopgaver) samt et varierende anlægsbudget på ca. 200 mio. kr. årligt i perioden 2023-2026. Centeret er byg- og driftsherreorganisation for kommunens 250.000 m² ejendomme, 320 km veje og stier samt 75 ha grønne arealer og 71 ha naturområder. Udvalgsbetjening er centralt for CAE. Centeret betjener Økonomiudvalget og Teknikudvalget, hvor budgetterne er fordelt på henholdsvis Kommunale Ejendomme og Vej og Park. Desuden servicerer centeret andre politiske udvalg f.eks. Dagtilbudsudvalget, Skoleudvalget og Kultur- og Fritidsudvalget, når bygnings- og arealrelaterede forhold kommer i spil.



Figur 1: CAE's organisering 2024

1.4 Opfølgning på Årsaftale 2022

I bilag 4 findes en status på CAE's indsatser og målopfyldelse i Årsaftale 2022, hvor

fokusområder og flere indsatser videreføres i 2024-2025 i et flerårigt perspektiv.

Kort om 2022

- Program Dagtilbud og indsatsen for at skaffe flere dagtilbudspladser på kort bane samt opførelse af nye daginstitutioner har fyldt og vil fortsat fylde meget i CAE.
- Ejendoms- og Arealprogrammets værktøjsprojekter mht. data og digitalisering samt analyser af muligt sambrug og færre m² har haft stort fokus, hvilket fortsætter
- Istandsættelse af omfartsvejen har været et stort infrastrukturprojekt.
- Arealdriftsindsatsen har haft fokus på øget biodiversitet og indsatsen for optimering af produktionsapparatet, drift og administration generelt.
- Anlægsprogrammet har generelt vist store resultater med mange projekter som f.eks. Lundtofte Skole og kulturcenter er indviet, og Rådhuset og anden lokation til kommunens administrative enheder er godt på vej
- Ejendomsdriften har været udfordret af stigende energipriser på verdensmarkedet.
- Servicering af borgerne/brugere, politikere og organisation er prioriteret

Årsaftalens parter

Årsaftalen er aftalt mellem centerchef Lisbeth Røgind og Direktionen i Lyngby-Taarbæk Kommune marts 2024.

2. Tværgående indsatser

2.1 Strategier, koncerngrundlag og programmer

CAE's Årsaftale 2024-2025 hænger tæt sammen med kommunens fælles strategier, der er den overordnede ramme for centerets indsats, som f.eks. Bæredygtighedsstrategien, Digitaliseringsstrategien, Idræts- og bevægelsesstrategien, Kommuneplanen og Arkitekturpolitikken. Centeret ønsker fortsat at styrke fokus på politikker, analyse og funktionsprogrammering i 2024 og fremad for at sikre de bedste løsninger på både kort og langt sigt. Det gælder både indspil til koncernens fælles strategier for kommunen, ligesom centerets egne tværgående strategiske indsatser f.eks. fortsat implementering af "Principper for brug af kommunale ejendomme" fra 2020. Alle har betydning for CAE's indsatser (se afsnit 3). Ydermere deltager repræsentanter fra CAE i arbejdsgrupper for tre af fokusområderne i LTK's Koncerngrundlag 2023-2028, nr. 1: De rette kompetencer og kvalifikationer, nr. 4: God, relevant digitalisering og nr. 5: Tæt samspil med omverdenen.

Beskrivelse af de prioriterede indsatser/temaer for hver arbejdsgruppe under Koncerngrundlagets fokusområder fremgår af bilag 1, ligesom det er fremhævet under CAE's indsatser i afsnit 3.

LTK's Koncerngrundlag 2023-2028 - Den fremtidsparate kommune:

1. De rette kompetencer og kvalifikationer
2. En fleksibel og attraktiv arbejdsplads
3. Samarbejde og helhed på tværs
4. God, relevant digitalisering
5. Tæt samspil med omverdenen

Vi skal løse vores udfordringer på tværs af fagområder, og vi skal nytænke vores services sammen med borgerne. Dette er ekstra vigtigt i de kommende år, da kommunen skal administrere efter en snæver økonomisk ramme, og arbejdet med at finde besparelser og effektiviseringer frem mod 2028 vil derfor fylde meget i CAE's indsats og prioriteres højt. Ligeledes vil udmøntningen af besparelserne få betydning for opfyldelsen af øvrige tiltag. Det skærper samtidig behovet for at indsnævre og tilpasse centerets kerneopgaver og serviceniveau til den aktuelle ramme.

Befolkningsprognoser viser fortsat et stort kapacitetsbehov for daginstitutionspladser, ligesom det specialiserede børne- og voksenområde under CSO, CSI og CUP samt øgede kapacitetsbehov for fysiske rammer til formålet, har betydning for CAE's ejendomsindsats. Program Dagtilbud arbejder på højtryk for at løse udfordringerne med fysiske rammer og tilpasning i forhold til kapacitetsbehovet for dagtilbud, herunder nybyg af tre daginstitutioner. Endelig har CAE sammen med CTMB i Program for veje fokus på f.eks. at kommunalisere en meget stor andel af de private fællesveje og øger hermed det offentlige vejnet med 60 km til 150 km i alt.

Programmer med betydning for CAE

CAE deltager aktivt i programindsatsen og sidder for bordenden i en række programmer:

CAE-ansvarlig - programmer:

- Ejendoms- og Arealprogrammet
- Program dagtilbud
- Program for skoler
- Program for det nye Arealdrift

CAE-deltager - programmer:

- Program for veje.
- Program nytænkning af det specialiserede børneområde.
- Letbaneprogrammet (herunder indretning af byrum).
- Program for strategisk byudvikling.
- Program for Lyngby Idrætsby.
- Program for bæredygtighed.

3. Centerspecifikke indsatser: CAE's fokusområder 2024-2025

Årsaftale for 2024-2025 fortsætter centerets strategiske indsats via et programfokus med seks tværgående fokusområder fra Årsaftale 2022 for at skabe kontinuitet i sit arbejde. Bæredygtighed er tilføjet som særskilt fokusområde pga. dets vigtighed. De syv fokusområder er:

- Bæredygtighed
- Ejendoms- og Arealprogrammet
- Program Dagtilbud og Program for skoler
- Program for veje
- Program for det nye Arealdrift
- Den kompetente organisation
- Anlægsportefølje

De kommunale ejendomme og arealer er kendetegnet ved, at der er en række utilstrækkelige, utidssvarende eller nedslidte bygninger, udearealer, veje og grønne arealer. Samtidig har borgere og brugere store forventninger til modernisering af de kommunale ejendomme og arealer, der både tilgodeser ændrede brugerbehov såvel som efterlevelse af lov- og servicekrav samt muligheder for at effektivisere velfærdsområdernes drift.

Kommunens ejendomme har et efterslæb på bygningsvedligeholdelsen (udvendigt og indvendigt), der tydeliggøres og valideres som en del af Ejendoms- og Arealprogrammet, og der arbejdes strategisk og praktisk på at nedbringe vedligeholdelseefterslæbet. CAE følger i 2023-2025 op på dette felt med systematiske bygningssyn mm.

3.1 Fokusområde 1: Bæredygtighed

Bæredygtighed er den overordnede ramme for centerets areal- og ejendomsindsats, og derfor er fokusområde 1 et nyt fokusfelt i CAE's årsaftaleregi for at understrege vigtigheden og den grønne tråd.

Formålet er at udvikle og professionalisere centerets bidrag til en bæredygtig omstilling i kommunen, hvor såvel nybyg som renovering og drift af grønne arealer og veje sætter et markant fodaftryk på brug af ressourcer. Et sæt principper for bæredygtig areal- og ejendomsdrift til knyttet handlinger er på vej, ligesom CAE har deltaget i udarbejdelsen af Charter for biodiversitet og "Vildere LTK", som er paraply for den grønne del af arealdriften. I bilag 2 fremgår en oversigt over de konkrete tiltag og leverancer, som CAE er forpligtet til i hhv. DK 2020 Klimaplanen samt LTK's Bæredygtighedsstrategi. Bæredygtighed er integreret i indsatserne i hele centeret, og derfor fremgår de konkrete

indsatser under de øvrige fokusområder.

3.2. Fokusområde 2: Ejendoms- og Arealprogrammet

Ejendoms- og Arealprogrammets formål er, at ejendomme i LTK bruges mere effektivt og driftes billigere i tråd med en bæredygtig ejendomsudvikling. Der skal driftes for et lavere budget, og ejendommene skal bruges mere, af flere og bedre, så flere forskellige brugere udnytter kapaciteten, lokaler anvendes mere effektivt jf. "Principper for brug af kommunale ejendomme" 2020, og der er det nødvendige antal bygninger som er af højere kvalitet. Programmet bidrager til en økonomisk effektivisering på ejendomsdriften samt professionalisering ved at fortsætte sin indsats fra 2023 med fokus på udvalgte sektoranalyser og værktøjsprojekter mht. digitalisering og data via et professionelt Facility Management-system (arealoptimering). Behovet for sektoranalyser fx på skole- og dagtilbudsområder og lokaleoptimering er aktualiseret med bespareelsesprocessen ligesom muligheden for salg af kommunale ejendomme og analyser.

3.3 Fokusområde 3: Program Dagtilbud og Program for skoler

Program Dagtilbud er forankret i CAE pga. programmets ejendomsræssige fokus på både eksisterende dagtilbud og opførelse af nye dagtilbud. Program Dagtilbud har til formål at sikre tilstrækkelig dagtilbudskapacitet på kort og langt sigt i eksisterende ejendomme og ved opførelse af nye dagtilbud, så pasningsgarantien i kommunen kan overholdes i ejendomme, som er hensigtsræssige rammer for kommunens pædagogik.

Der udarbejdes løbende kapacitetsanalyser på dagtilbudsområdet og på den korte bane har der været fokus på, hvordan udnyttelsen af dagtilbudskapaciteten i de eksisterende daginstitutioner kunne optimeres. Dette har allerede sikret udvidelse af kapaciteten og nu er fokus på at opføre tre nye daginstitutioner samt de resterende kapacitetsudvidelser i eksisterende ejendomme. Efter planen skal de nye dagtilbud stå færdige i 2026-2027. Ud over kapacitetsudvidelser er der også behov for et generelt løft af de bygningsræssige rammer til dagtilbud samt udearealer. For at opnå fremdrift i projekterne kører der sideløbende udviklingsopgaver mht. at sikre fælles standarder og værktøjer.

Samtidig starter Program for skoler op primo 2024, der også er forankret i CAE pga. det ejendomsræssige fokus. Skoleprogrammets formål er at sikre såvel tilstrækkelig kapacitet på kort og lang sigt til kommunens skolebørn på baggrund af kapacitetsanalyser osv. Der er fx en udbygning i gang af Engelsborgskolen, og erfaringer med den store ombygning og udbygning af Lundtofte Skole indgår. Der er fokus på at analysere brug af skolernes lokaler fx faglokaler for at leve op til de lovgivningsræssige krav og at sikre de nødvendige lokaler. Samtidig er en generel forbedring og vedligehold af de bygningsræssige rammer for kommunens skoler central, hvor fx udbedring af skoletagenes tilstand er et højt prioriteret område.

3.4 Fokusområde 4: Program for veje

Program for Veje blev startet i 2019 og samlede en række projekter på de private og kommunale veje i et tværgående samarbejde mellem CTMB, CØI, CPO, CAE samt eksterne rådgivere.

Afdelingerne DIA og AD bruger mange ressourcer på projekter i programmet. I 2024-2025 vil beslutningen om tilbageførsel af en lang række af de private fællesveje til kommunalt regi samt genopretning af nye kommunale veje, være højt prioriteret og trække mange ressourcer fremover.

Tilsvarende fylder nye serviceaftaler på de tilbageværende private fællesveje i AD's arbejde. AD står også for planlægning, bestilling/udførsel af opgaver vedr. serviceaftaler på vedligeholdelse af veje samt vintervedligehold på de private fællesveje.

Et nyt projekt under Program for veje er en kvalitetsstandard af fortove, hvor bl.a. æstetik, drift, materialer og levetid er elementer, der kommer til at indgå i de forskellige standardiseringer for stier og fortove.

3.5 Fokusområde 5: Program for det nye Arealdrift

Opfølgning på den grundige analyse af Fremtidens Arealdrift er et område, der fortsat vil trække mange ressourcer i centeret i 2024-2025, ligesom kommunens besparelsesproces også medfører behov for analyser på området. Det gælder f.eks. kirkegårdsdrift for at give løsningsforslag til en fremadrettet holdbar drift i forhold til prognoserne for kirkegårdsøkonomien samt drift af kommunens veje og arealer. Konkurrenceudsættelse af udvalgte driftsopgaver er i gang, hvor tømning af vejbrønde er gennemført og har givet erfaringer til de næste konkurrenceudsættelser som f.eks. vil kunne omfatte gade- og cykelstifejning, kantstensbrænding, dele af vintertjenesten og hækkeklipping. Flere områder kan indgå, hvis yderligere analyser påviser et potentiale. Et andet væsentligt fokus er opbygning af GIS-databaser og kvalitetsbeskrivelser for alle grønne driftsopgaver. Hertil kommer optimering af driftspladser og yderligere værktøjer til økonomistyring tilpasset AD i 2024.

3.6 Fokusområde 6: Den kompetence organisation

En effektiv professionel drift og udvikling af arealer og ejendomme i kommunen kræver en række organisatoriske og styringsmæssige redskaber og indsatser via en optimeret bygherreorganisation. Et stærkt fokus på digitalisering og data mht. ejendomme samt en model for "byggeri til drift" er vigtig. I 2024-2025 er der fortsat fokus på at optimere service for de brugere og borgere, der benytter kommunens ejendomme. Fastlæggelse af serviceniveauer og standarder for både veje, bygninger og arealer er aktualiseret pga. besparelsesprocessen. Der arbejdes med brugerinddragelsesmetoder og kundekanalstrategiske analyser for at lette sags gange og gøre det nemmere for borgerne

at finde relevant information. Hertil kommer initiativer for en optimeret politisk betjening og administrationspraksis samt økonomistyring og strategisk kommunikation for at lykkes med CAE's faglige kerneopgaver. CAE har i 2024-2025 fortsat fokus på trivsel og en attraktiv arbejdsplads, der skal understøtte fastholdelse og bæredygtige arbejdsfællesskaber blandt medarbejderne og prioriterer professionel ledelsesbetjening for at understøtte kerneopgaven. Bæredygtig forvaltning er paraply for indsatsen.

3.7 Fokusområde 7: Anlægsportefølje

En stor del af kerneopgaven i CAE styres gennem en porteføljeoversigt, som løbende opdateres og viser bygge- og anlægsprojekter. Porteføljeoversigten er et vigtigt styringsredskab for centeret og afspejler de mange konkrete byggeprojekter, der også dækker over akut opståede opgaver, hvor f.eks. skimmelsvamp eller utætte vinduer skal udbedres hurtigt, så brugerne får de bedst mulige fysiske rammer. Der var i 2023 fokus på at få oversigten integreret i projektledernes arbejdsflow, så der er et løbende overblik over de mange hundrede små og større byggeprojekter. Det er et blivende "fyrtårnsprojekt" for CAE, da de mange renoveringer giver værdi for brugerne af vores ejendomme. Indsatsen for en fortsat brugervenlig strømning af de mange opgaver fortsætter i 2024-2025, hvor projekter indenfor renovering er overført digitalt til DBD-systemet (DigitaleBygningsData) for at effektivere arbejdsgange og øge dataoverblikket.

Porteføljeoversigten behandles ikke særskilt i årsaftalen, men trækker mange ressourcer. Af særligt store projekter i 2024-2025 og frem er: Renovering af Lyngby Rådhus og placering på Lyngby Port, der forventes afsluttet medio 2024 med tilbageflytning af administrationen, hvilket er en stor opgave mht. selve flytningen og sikring af velfungerende arbejdspladser. Hertil kommer ombygning og renovering af Engelsborgskolen samt anlæg af tre nye daginstitutioner.

CAE'S ÅRSAFTALE 2024-2025

KERNEFORTÆLLING:

BÆREDYGTIGE FYSISKE RAMMER – DET GODE LIV I LTK

Målet for Center for Arealer og Ejendomme er at drive og udvikle bæredygtige og velfungerende bygninger, grønne arealer med fokus på biodiversitet samt infrastruktur til fælles gavn for kommunens borgere. Midlet er tæt samspil med vores samarbejdspartnere, høj faglighed, godt kollegaskab og forskellighed som styrke.

DE 7 FOKUSOMRÅDER:

Bæredygtig areal- og ejendomsdrift
Ejendoms- og Arealprogrammet
Program Dagtilbud og Program for skoler
Program for veje
Fremtidens Arealdrift
Den kompetente organisation
Anlægsportefølje

OVERORDNEDE STRATEGIER OG KONCERNGRUNDLAG:

Digitalisering
Bæredygtighed
Biodiversitet
Idræt og Bevægelse

Koncerngrundlag 2023-2028:

1. De rette kompetencer og kvalifikationer
2. En fleksibel og attraktiv arbejdsplads
3. Samarbejde og helhed på tværs
4. God, relevant digitalisering
5. Tæt samspil med omverdenen



CAE'S 15 INITIATIVER

1. Bæredygtige arealer og ejendomme
2. Ejendomsanalyser og optimeret brug af ejendomme
3. Ejendoms- og arealdata/digitalisering
4. Fokus på Fra byggeri til drift
5. Tilpasning af dagtilbudskapacitet på kort og langt sigt
6. Tilpasning af skolekapacitet/analyser
7. Implementering og udmøntning af kommunalisering af private fællesveje
8. Servicestandarder for veje
9. Plan for genopretningsprojekter på nyoplagte kommunale veje
10. Kirkegårdsanalyse
11. Opbygning af GIS databaser og kvalitetsbeskrivelser for alle grønne driftsopgaver
12. Nyt økonomistyringsystem til især anlægsopgaver
13. Data og systematik til fx ledelsesinformation
14. Optimeret borgerkommunikation, inddragelse og politikerbetjening
15. Træpolitik

3.8 Oversigt fokusområder og CAE-initiativer 2024-2025

Dette afsnit beskriver CAE's særlige 15 hovedindsatser i 2024-2025. CAE's initiativer opridses i det første skema, og herefter kobles initiativerne til LTK's koncerngrundlag mht. tiltag med tværgående projektperspektiv.

CAE-initiativer 2024-2025

Fokusområde 1: Bæredygtig areal-og ejendomsdrift

1. (1.1) Bæredygtige arealer og ejendomme

Fokusområde 2: Ejendoms- og Arealprogrammet

2. (2.1) Ejendomsanalyser og optimeret brug af ejendomme
3. (2.2) Ejendoms- og arealdata/digitalisering
4. (2.3) Fokus på Fra byggeri til drift

Fokusområde 3: Program Dagtilbud og Program for skoler

5. (3.1) Tilpasning af dagtilbudskapacitet på kort og langt sigt
6. (3.2) Tilpasning af skolekapacitet/analyser

Fokusområde 4: Program for veje

7. (4.1) Implementering og udmøntning af kommunalisering af private fællesveje
8. (4.2) Servicestandarder for veje
9. (4.3) Plan for genopretningsprojekter på nyoptagede kommunale veje

Fokusområde 5: Fremtidens Arealdrift

10. (5.1) Kirkegårdsanalyse
11. (5.2) Opbygning af GIS databaser og kvalitetsbeskrivelser for alle grønne driftsopgaver

Fokusområde 6: Den kompetente organisation

12. (6.1) Nyt økonomistyringssystem til især anlægsopgaver
13. (6.2) Data og systematik til fx ledelsesinformation
14. (6.3) Optimeret borgerbetjening, inddragelse og politikerbetjening
15. (6.4) Træpolitik

LTK's Koncerngrundlag

1

De rette kompetencer og kvalifikationer



Fokusområde 6: Den kompetente organisation – Initiativ 6.1. Nyt økonomisystem til især anlægsopgaver

2

En fleksibel og attraktiv arbejdsplads



Fokusområde 3 har ikke et direkte afledt initiativ, men er en grundlæggende forudsætning for CAE's arbejde.

3

Samarbejde og helhed på tværs



Fokusområde 3 har ikke et direkte afledt initiativ, men er en grundlæggende forudsætning for CAE's arbejde.

4

God, relevant digitalisering



Fokusområde 2: Ejendoms- og Arealprogrammet – Initiativ 2.2. Ejendoms- og arealdata/digitalisering
Fokusområde 2: Ejendoms- og Arealprogrammet – Initiativ 2.3. Fokus på fra byggeri til drift
Fokusområde 6: Den kompetente organisation – Initiativ 6.2. Data og systematik til f.eks. ledelsesinformation

5

Tæt samspil med omverdenen



Fokusområde 1: Bæredygtighed – Initiativ 1.1. Bæredygtige arealer og ejendomme

CAE Initiativer

3.9 Initiativer, mål og succeskriterier 2024-2025

Fokusområde 1: Bæredygtig areal- og ejendomsdrift

Initiativ 1.1. Bæredygtige arealer og ejendomme

Kort beskrivelse af formål med initiativet

CAE arbejder løbende med en række tiltag for, i tråd med Bæredygtighedsstrategien og DK 2020 Klimaplanen, at bringe LTK's anlæg og drift af arealer og ejendomme i en mere bæredygtig retning. CAE-områder er CO2-reduktion, lavere energiforbrug, større biodiversitet, erstatning af ikkefornybare ressourcer med genanvendte materialer, fossilfri køretøjer, bæredygtig forbrugskultur og større genanvendelse af erhvervsaffald mv. CAE er i gang med at implementere en række nye klimakrav, som skal begrænse CO2-aftrykket fra nybyggeri, der trådte i kraft 1. januar 2023 via Bygningsreglementet. I praksis betyder det, at der skal udarbejdes en livscyklusvurdering (LCA) for alle nye bygninger, uanset størrelse, samt overholdes en grænseværdi for nybyggeri over 1.000 kvm.

Mål (leverancer) i initiativet:

Det overordnede mål for initiativet er, at CAE bidrager til målene i bæredygtighedsstrategien og DK2020 Klimaplanen (se bilag 2 for oversigt over indsatsen).

1.1.1. Handleplaner specifikt for CAE's emner i bæredygtighedsstrategi og DK 2020 klimaplan er udarbejdet og godkendt i styregruppen.

1.1.2. Principper for bæredygtige arealer og bygninger i LTK er udarbejdet og godkendt politisk

1.1.3 Plan for løbende målopfølgning på CAE's bæredygtighedsmål er udarbejdet og godkendt i styregruppen

1.1.4 Deltagelse i samarbejde på tværs i kommunen om bæredygtighed er sket, herunder styregruppe.

Succeskriterier for initiativet:

- CAE bidrager konkret til, at mål i LTKs' Bæredygtighedsstrategi og DK 2020 Klimaplan opnås
- Principper for bæredygtige arealer og bygninger er klar medio 2024.
- Implementering af handlingsplan er begyndt medio 2024.
- Plan for løbende målopfølgning er godkendt senest Q3 2024.

Ansvarlige afdelinger:

ARB, AD, ED, DIA, CS

Forventet ressourcestræk:

0,5 årsværk (= 962 timer)

Fokusområde 2: Ejendoms- og Arealprogrammet

Initiativ 2.1. Ejendomsanalyser og optimeret brug af ejendomme

Kort beskrivelse af formål med initiativet

Initiativet har til formål gennem analyser at afdække optimeringspotentialer, nye anvendelsesmuligheder, sambrugspotentialer og løsningsforslag, som kan effektivisere driften af og/eller løfte kvaliteten af kommunens ejendomsportefølje og samtidig understøtter brugernes behov jf. Bæredygtighedsstrategien og strategien "Fælles om kommunale ejendomme". I forbindelse med analysearbejdet i budgetprocessen for 2024-2027 er der i forlængelse heraf sat fokus på, hvorledes driftsomkostninger kan minimeres for den kommunale ejendomsportefølje ved at sælge, nedrive konkrete ejendomme eller opsigelse lejemål. Dette kan ske ved at anvende andre ejendomme mere optimalt – f.eks. ved at anvendelsen breddes ud på flere brugere (sambrug) eller anvendes mere i løbet af døgnet/ugen – så flere brugere samlet set skal bruge de samme ejendomme.

Mål (leverancer) i initiativet:

- 2.1.1 Budgetanalyser: Opfylde ramme for budgetbesparelser og sambrug.
- 2.1.2 Sambrug: Øge sambrug i de kommunale ejendomme.
- 2.1.3 Spacemanagement-system

Succeskriterier i initiativet:

Budgetanalyser/besparelser: I 2024 har projektet resulteret i:

- Konkrete budgetbesparelsesforslag vedr. ejendomme, der skal imødekomme Kommunalbestyrelsens budgetbesparelsesramme for 2024 – 2026.
- Udmøntningsplaner for budgetbesparelsesforslagene.
- Nye analyser for besparelsesforslag for ejendomme, der er eller bliver tomme samt brugere med ændrede behov mht. fysiske rammer

Sambrug – inspirationsmateriale: Der er senest forår 2024 udarbejdet:

- Materiale, tjeklister, politikker og arbejdsgangsbeskrivelser, som skal sikre, at erfaringerne med sambrug fra Lundtofte Skole kan videreføres til andre sambrugsprojekter i kommunen. Materialet skal adressere de krav der stilles til rummenes indretning, adgangsforhold og samarbejde mellem aktørerne, når der samles mange aktører under samme tag med forskellige behov og formål fordelt over døgnet og ugen. Sambrugsprojektet har særligt fokus på brugernes behov, bekymringer og praktiske forhold.

Space Management: Der er senest sommer 2024 udarbejdet bud på:

- Space Management system til allokering og klassificering af brugere herunder agil styring samt implementering af system til overblik over brugen af de kommunale ejendomme.
- bedre udnyttelse af LTKs ejendomsportefølje.

Ansvarlige afdelinger:

CS, ARB, DIA

Forventet ressourcetræk:

DIA 0,5 årsværk (=962 timer, fordelt på 481 i Q1 og 481 i Q2)

CS: 0,5 årsværk 2024

Fokusområde 2: Ejendoms- og Arealprogrammet **Koncerngrundlag fokusområde 4: God, relevant digitalisering**

Initiativ 2.2. Ejendoms- og arealdata samt systemer

Kort beskrivelse af formål med initiativet

Initiativet er et led i det målrettede arbejde med at understøtte aktiviteterne i CAE med data og digitale værktøjer. Værktøjerne skal sikre, at CAE har, vedligeholder og anvender relevante og valide data som grundlag for beslutninger og udvikling af strategier for kommunens arealer og ejendomme. Initiativet består af en række delprojekter, som tilsammen skal skabe overblik over samt levere data, tegninger og værktøjer vedr. kommunens ejendomme, arealer, ledninger, brugere/anvendelse, bygningsstand, vedligeholdelsesbehov mv.

Mål (leverancer) i initiativer:

2.2.1 System og datalandskab: CAE har, vedligeholder og anvender relevante og valide data som grundlag for beslutninger samt den daglige drift af arealer og ejendomme.

2.2.2. GIS-overblik: CAE har, vedligeholder og anvender relevante og valide data som grundlag for beslutninger samt den daglige drift af arealer og ejendomme.

2.2.3. Helpdesk: En bedre, mere brugervenlig og tættere arbejdsgang mellem brugere af LTK's ejendomme, driftspersonalet samt medarbejderne i ARB som sikrer, at vedligeholdelsesbehov for så vidt angår LTK's ejendomme løbende indmeldes og udbedres.

2.2.4. Data for bygningstilstand: Tilvejebringe retvisende informationer om vedligeholdelsesbehov i den kommunale ejendomsportefølje.

2.2.5. 3D scanninger og tegninger – 2. del: CAE har, vedligeholder og anvender relevante og valide tegninger som grundlag for udviklingen af ejendomsporteføljen. Funktion af rum i system tilføjes.

Succeskriterier for initiativet:

System og datalandskab: Senest sommer 2024 har projektet tilvejebragt:

- Overblik over fagsystemer og tilhørende data, samt præsentation/formidling af dette.
- Fælles principper for håndtering og udvikling af fagsystemer og datasamlinger.
- En plan for identifikation af hensigtsmæssig anskaffelse, udvikling og opdatering af fagsystemer og datasamlinger.

GIS-overblik: Projektet skal sikre:

- Videreopbygning af Kommunens ledningsregister (LER), med fokus på forbedring af vejafvandingsdata, samt registrering af brønde og ledninger på kommunens arealer.
- Opbygning af et kort over ansvarsfordeling af kommunens udenoms arealer.
- Datamanagement af CAE's geodata. Metadata for CAE's GIS data skal forbedres. Der skal bl.a. udpeges en dataejer og udarbejdes databeskrivelser for alle offentlige tilgængelige GIS-temaer.

Velfungerende Helpdesk: Projektet skal sikre, at der fra 2024 er:

- Skabt en bedre, mere brugervenlig og tættere arbejdsgang mellem brugere af LTK's ejendomme, driftspersonalet samt medarbejderne i ARB og DIA som sikrer, at

vedligeholdelsesbehov for så vidt angår LTK's ejendomme løbende indmeldes og udbedres.

Data for bygningstilstand: Projektet skal sikre,

- at der er igangsat en proces omkring planlægning og udførelse af systematiske bygningssyn, som kontinuerligt vil løbe i en cyklus på tre år.
- at der, når den første periode på tre år er forløbet (2024-2026), vil være et fuldstændigt overblik over kommunens bygningsmasse, dens stand samt vedligeholdelsesbehov og efterslæb.

3D scanninger og tegninger – del 2: Projektet skal sikre,

- at de resterende tegninger af de kommunale ejendomme færdiggøres
- at brugere får nem adgang til opdaterede tegninger/data via en brugervenlig platform, der bibringer overblik over bygninger, arealer, funktioner m.v.

Ansvarlige afdelinger:

DIA, ARB og CS

Forventet ressourcetræk:

(DIA) 0,5 årsværk

ARB: 0,7 årsværk

CS: 0,3 årsværk

Fokusområde 2: Ejendoms- og Arealprogrammet

Initiativ 2.3. Fra byggeri til drift

Kort beskrivelse af formål med initiativet

Formålet er overordnet at udvikle og sikre en brugervenlig implementering af centrale standarddokumenter og regler/ planer relateret til ejendomme, dels så forenklede, solide regler sikrer hurtig, effektiv kvalitetsbetonet eksekvering. Dels så der sikres en god, tilstrækkelig og ensartet service for brugerne for de samme eller færre midler. Krav og standarder for tekniske installationer til nybyggeri, ombygning og renovering skal opdateres, standardiseres, journaliseres og kommunikeres på en let tilgængelig måde, så projektleder og rådgiver nemt kan indarbejde de tekniske standarder i kommende byggeprogrammer.

Mål (leverancer) i initiativet:

2.3.1. Implementering af standarddokumenter bl.a. AB-systemet og skabeloner og paradigmer er sket.

2.3.2. Krav og standarder for tekniske installationer opdateret.

Succeskriterier for initiativet:

- Når der arbejdes med let tilgængelige standarder, aftaler og paradigmer, er det generelt nemmere for projektlederne at udføre deres arbejde hurtigt og professionelt, hvilket i højere grad vil gøre organisationen i stand til at eksekvere på projekter hurtigere og mere effektivt.

Ansvarlige afdelinger:

ED, CS, ARB, CUP og CØI - Eksterne rådgivere/leverandører kan inddrages.

Forventet ressourcetræk:

0,25 årsværk

Fokusområde 3: Program Dagtilbud og Program for skoler

Initiativ 3.1. Tilpasning af dagtilbudskapacitet på kort og langt sigt

Kort beskrivelse af formål med initiativet

Programmet for dagtilbud i LTK har til formål at sikre den tilstrækkelige dagtilbudskapacitet på kort og langt sigt i de nødvendige fysiske rammer, således at pasningsgarantien i kommunen kan overholdes. Dette indebærer, at der løbende udarbejdes kapacitetsanalyser på dagtilbudsområdet, så de fysiske rammer omkring antallet af dagtilbudspladser på både kort og langt sigt er i overensstemmelse med kommunens pasningsbehov. Hertil arbejdes der i programmet også med at sikre en god koordinering og organisering, herunder fælles standarder og værktøjer for at opnå fremdrift i programmets projekter.

Program for skolers formål er at sikre såvel tilstrækkelig kapacitet på kort og lang sigt til kommunens skolebørn på baggrund af kapacitetsanalyser osv. Der er fx en udbygning i gang af Engelsborgskolen, og erfaringer med den store ombygning og udbygning af Lundtofte Skole indgår. Der er fokus på at analysere brug af skolernes lokaler fx faglokaler for at leve op til de lovgivningsmæssige krav og at sikre de nødvendige lokaler. Samtidig er en generel forbedring og vedligehold af de bygningsmæssige rammer for kommunens skoler central, hvor fx udbedring af skoletagenes tilstand er et højt prioriteret område.

Mål (leverancer) i initiativet:

- 3.1.1. Bistå med bygningsmæssige rammer så pasningsgarantien i dagtilbud i LTK overholdes.
- 3.1.2. Gode fysiske rammer i daginstitutionerne er etableret.
- 3.1.3. Fremtidig kapacitetssikring med henblik på opførelse af nye daginstitutioner er sikret.
- 3.1.4. Professionel håndtering af det interne samarbejde samt kommunikationen til borgerne er sket.
- 3.1.5. Dagtilbudsanalyse – opdatering af analyse fra 2020 om bygningstilstand
- 3.1.6. Program for skoler er startet op og organisering sikret for at sikre fremdrift for programmets mål om gode fysiske rammer på skolerne
- 3.1.7. Sektoranalyse skoler: Danne beslutningsgrundlag for videre prioritering af indsatser ift. fysiske rammer på skoleområdet.

Succeskriterier for initiativet:

- Løbende overblik over prognoser for kapacitetsbehovet for dagtilbudspladser på både kort og langt sigt i LTK. Tilpasning af dagtilbudskapaciteten i eksisterende daginstitutioner samt nybyggeri.
- Løbende kommunikation både internt i organisationen samt til borgerne/naboer om byggeri, renovering, trafik, planforhold osv.
- Skoleanalyse (inkl. faglokale): Senest med udgangen af 2024 har analysen tilvejebragt:

-
- Overblik over kommunens kapacitet og stand på skoleområdet, herunder særligt basislokaler, faglokaler, toiletter og idrætsfaciliteter. (Udsprunget af prognose 2022, som viste en stor stigning i børnetallet – nye skoledistrikter).
 - Kortlægning af ovenstående, sammenholdt med bygningsyn og input fra CUP om bl.a. funktionaliteten på skolerne.

Ansvarlige afdelinger: ARB, CS, DIA; CUP, CBB, CPO, CTMB

Forventet ressourcetræk:

12 årsværk (=20.086 timer, fordelt på 3298 i Q2-2023, 3298 i Q3-2023, 3298 i Q3-2023, 3298 i Q4-2023, 3298 i Q1-2024, 3298 i Q2-2024, 3298 i Q3-2024, 3298 i Q4-2024)

Fokusområde 4: Program for veje

Initiativ 4.1. Implementering og udmøntning af kommunalisering af private fællesveje

Kort beskrivelse af formål med initiativet

Den 1. april 2023 overtog kommunen driften af 60,3 km vej, der skifter status fra private fællesveje til kommuneveje. Der skal gennemføres en analyse af de nyoptagede veje i forhold til vejenes skadestilstand, rendestensbrønde, myndighedskrav, mv. med henblik på genopretning samt den videre drift og vedligehold af vejene.

Mål (leverancer) i initiativet:

- 4.1.1. Analysen af nyoptagede veje er bestilt og gennemgået med AD og CTMB.
- 4.1.2. Afklaring af snitflader mellem DIA, AD og CTMB i forbindelse med optagelse af de private fællesveje.

Succeskriterier for initiativet:

- Vejanalysen for de nyoptagede veje er rettidigt udført, og i den detaljegrad der kræves, for at sikre effektiv drift og fremtidigt vedligehold.
- Samarbejdet mellem IA, AD og CTMB vedr. de nyoptagede veje fungerer effektivt, og alle enheder er bekendt med hvor snitflader evt. overlapper.

Ansvarlige afdelinger:

DIA, AD og CTMB

Forventet ressourcetræk:

0,2 årsværk (= 384 timer, fordelt på 192 i Q1 og 192 i Q2)

Fokusområde 4: Program for veje

Initiativ 4.2 Servicestandarder for veje

Kort beskrivelse af formål med initiativet

Den 1. april 2023 overtog kommunen driften af 60,3 km vej, der skifter status fra private fællesveje til kommuneveje. De nyoptagede fællesveje er af så varierende karakter, at CAE har brug for at få udarbejdet kvalitetsstandarder og serviceniveauer for veje og fortove.

Mål (leverancer) i initiativet:

- 4.2.1. Kvalitetsstandard for fortove af forskellig karakter er udarbejdet.
- 4.2.2. Serviceniveau for vedligehold af veje, fortove og grønne elementer er udarbejdet.
- 4.2.3. Kvalitetsstandarder og serviceniveauer for veje og fortove skal politisk vedtages.

Succeskriterier for initiativet:

- Kvalitetsstandard for fortove af forskellig karakter lever op til borgernes forventninger om æstetik og funktion, men er samtidig forvaltningsmæssigt bæredygtigt at opretholde.
- Serviceniveau for vedligehold af veje og fortove lever op til borgernes behov, og er realiserbart inden for rammerne af programmet.
- Både kvalitetsstandarder og serviceniveauer bliver politisk vedtaget.

Ansvarlige afdelinger:

DIA, AD og CTMB

Forventet ressourcetræk:

0,4 årsværk (= 770 timer, fordelt på 192 i Q3/2023, 192 i Q4/2023, 192 i Q1/2024, 192 i Q2/2024)

Fokusområde 4: Program for veje

Initiativ 4.3. Plan for genopretningsprojekter på nyoptagede kommunale veje

Kort beskrivelse af formål med initiativet

Den 1. april 2023 overtog kommunen driften af 60,3 km vej, der skifter status fra private fællesveje til kommuneveje. Der skal i den forbindelse udarbejdes en plan for genopretning af de nyoptagede veje med henblik på, at de indgår i den samlede portefølje af vedligehold af offentlige veje.

Mål (leverancer) i initiativet:

- 4.3.1. Genopretningsplan for veje med højere skadespoint end 5 er udarbejdet.
- 4.3.2. Langsigtet plan for genopretning af de nyoptagede veje og fortove.

Succeskriterier for initiativet:

- Nyoptagede veje med højere skadespoint end 5 er genoprettede i 2023.
- Der er udarbejdet en langsigtet plan for, hvordan og hvornår de økonomisk og planlægningsmæssigt kan indgå i den samlede pulje for belægningsarbejder på offentlige veje.

Ansvarlige afdelinger:

DIA

Forventet ressourcetræk:

0,1 årsværk (= 192 timer, fordelt på 96 i Q2/2023 og 96 i Q3/2024)

Fokusområde 5: Fremtidens Arealdrift

Initiativ 5.1. Kirkegårdsanalyse

Kort beskrivelse af formål med initiativet

Formålet er at give løsningsforslag til en fremadrettet holdbar drift i forhold til prognoserne for kirkegårdsøkonomien. Analysen er en forlængelse af "Budgetanalyse af kirkegårdsøkonomien 2019" og skal give en opdateret status herpå samt afdække, hvordan 1:1 sammenhæng mellem indtægter og udgifter på kirkegårdene kan tilnærmes - herunder afledte konsekvenser for takst og serviceniveau på kirkegårdene. Fokusområdet er på kommunens forpligtigelser vedrørende gravstedskapital, beregningsgrundlag for takster, reduktion til salg af gravsteder og en bevægelse mod mindre og mere naturnære begravelsesformer. Det vil have konsekvenser for kirkegårdsøkonomien herunder rammerne for drift af kirkegårde fremover. Et andet vigtigt mål er at afdække vedligeholdelses- og driftsudgifter vedrørende kirkegårdsbygninger jf. hensigtserklæring i budgetaftale, 24-27.

Mål (leverancer) i initiativet:

- 5.1.1. Analyse af kirkegårdsøkonomien og prognoser for udviklingen de kommende år er udarbejdede.
- 5.1.2. Tilpasning af kirkegårdsdriften i forhold til økonomiske rammer.
- 5.1.3. Vedligehold af kirkegårdsbygningerne, herunder afklaring af ejerskab og driftsøkonomi i fremtiden.

Succeskriterier for initiativet:

- Der akkumuleres data, og derfra udarbejdes en indtægts- & udgiftsanalyse af kirkegårdsområdet. Hertil studeres udviklingen af teamsammensætning på kirkegårdsdriften, samt de kommunale kirkegårdstakster sammenlignes på tværs af LTK og omegnens kommuner.
- Der analyseres tre plausible hovedscenarier for kommunes fremtidige kirkegårdsdrift, herunder den økonomiske omkostning og fortjeneste på hhv. lang og kort sigt. Scenarier: 1) Overdragelse af kirkegårdene til sognene, 2) nedlukning af Sorgenfri kirkegård, og 3) forsat drift af kirkegårdene.
- Der er skabt en økonomisk ramme til at gennemføre genoprettende vedligeholdelse af kirkegårdsbygningerne, og der er identificeret en løsning på fremtidig økonomi til drift af kirkegårdsbygningerne.

Ansvarlige afdelinger:

AD, CS og CØI

Forventet ressourcetræk:

Samlet ca. 0,4 årsværk i 2024 (= 320 timer i Q1, 250 timer i Q2 og 200 i Q3)

Fokusområde 5: Fremtidens Arealdrift

Koncerngrundlag fokusområde 4: God, relevant digitalisering

Initiativ 5.2. Opbygning af GIS-databaser og kvalitetsbeskrivelser for alle grønne driftsopgaver

Kort beskrivelse af formål med initiativet

Til forskel fra vejområdet findes der pt. ikke redskaber til at kvantificere og kvalificere driftsopgaverne i parker, grønne områder, grønne vejelementer etc. For at blive i stand til at prioritere mellem forskellige driftsopgaver og opnå bedre mulighed for at drifte efter fastsatte kvalitetsbeskrivelser, skal der gennemføres registrering af alle arealer og de forskellige grønne elementer, der driftes.

Mål (leverancer) i initiativet:

- 5.2.1. Etablering af GIS-databaser over alle arealer og grønne elementer.
- 5.2.2. Standardiserede kvalitetsbeskrivelser for den ønskede tilstand.
- 5.2.3. Etablering af årshjul, opgaveoversigter og planlægningsredskaber.

Succeskriterier for initiativet:

- Der er udarbejdet kvalitetsbeskrivelser for alle grønne områder. (
- På baggrund af kvalitetsbeskrivelserne fastsættes driftsøkonomien der er til rådighed for de grønne driftsopgaver, hvorved der opnås et udtryk for serviceniveauer.
- Udover at opnå bedre redskaber til prioritering og planlægning af driftsopgaverne opnås også bedre muligheder for at styre driftsomkostningerne og foretage justeringer i serviceniveauer.

Ansvarlige afdelinger:

AD

Forventet ressourcetræk:

Samlet set ca. 0,6 årsværk i 2023 (152 t i Q2, 400 t i Q3, 600 t i Q4)
+ ca. 1,2 årsværk i 2024 (576 t i Q1, 576 t i Q2, 576 t i Q3, 576 t i Q4)

Fokusområde 6: Den kompetente organisation
Koncerngrundlag fokusområde 4: God, relevant digitalisering

Initiativ 6.1. Nyt økonomistyringssystem til især anlægsopgaver

Kort beskrivelse af formål med initiativet

For at optimere centerets økonomistyring af anlægsprojekter implementeres et nyt økonomistyringssystem. Systemet har fokus på at understøtte den enkelte projektleders adgang til nemt at kunne få overblik over budget og forbrug på egne projekter samt mulighed for at kunne disponere udgifter og nemt tilgå fakturabilag. Sideløbende vil systemet kunne levere daglig opdateret relevant ledelsesinformation til alle administrative niveauer i organisationen. Systemet implementeres i samarbejde med CØI.

Mål (leverancer) i initiativet:

6.1.1. Udvikling af et ny økonomistyringssystem er sket.

6.1.2. Implementering i afdelingerne er gennemført.

Succeskriterier for initiativet:

- Når nyt økonomistyringssystem er udviklet og implementeret, vil CAE stå med en ensartet, struktureret og effektiv styring af økonomien på anlægsområdet, der understøtter både den enkelte projektleders behov for økonomistyring af anlægsprojekter samt organisationens behov for opfølgning på anlægsområdet på et overordnet og tværgående strategisk niveau.

Ansvarlige afdelinger:

CS, CØI

Forventet ressourcetræk:
0,5 årsværk (=962 timer)

Fokusområde 6: Den kompetente organisation
Koncerngrundlag fokusområde 4: God, relevant digitalisering

Initiativ 6.2. Data og systematik til ledelsesinformation – test af AI og BI

Kort beskrivelse af formål med initiativet

Formålet er at få udviklet løsninger, der kan give relevant ledelsesinformation, der kan træffes beslutninger ud fra samt teste AI (Artificial Intelligence) og BI (Business Intelligence) i udvalgte faglige projekter

Mål (leverancer) i initiativet:

6.2.1 Afklaring af hvilken ledelsesinformation der ønskes og til hvilket formål

6.2.2 Test løsninger af med AI og BI i forhold til, hvordan CAE kan bruge det som et værktøj til løsning af specifikke faglige opgaver og analyser

Succeskriterier for initiativet:

- At vi har relevant ledelsesinformation på udvalgte faglige områder, der kan træffes beslutninger ud fra
- At få testet – evt. indkøbe – løsninger med AI og BI, der kan styrke beslutningsgrundlaget

Ansvarlige afdelinger:

DIA, CS

Forventet ressourcetræk:

0,50 årsværk (= 962 timer, fordelt på 240,5 i Q1, 240,5 i Q2, 240,5 i Q3, 240,5 i Q4 2024)

Fokusområde 6: Den kompetente organisation

Koncerngrundlag fokusområde 5: Tæt samspil med omverdenen

Initiativ 6.3. Optimeret borgerbetjening, inddragelse og politikerbetjening

Kort beskrivelse af formål med initiativet

Tæt samspil med omverdenen er et vigtigt pejlemærke for CAE, hvis areal- og ejendomsprojekter har stor betydning for kommunens borgere og brugere. Modeller for en optimeret borgerkommunikation med tydeliggørelse og forventningsafstemning mht. indflydelses- og dialogmuligheder er derfor centralt for at understøtte centerets mange projekter. Hertil kommer, at processer og redskaber til betjening af det politiske niveau især mht. udvalgssager skal strømlines yderligere i samspil med Direktionen.

Mål (leverancer) i initiativet:

6.3.1. Optimering og professionalisering af politisk betjening med fokus på udvalgssager, POLWEB-spørgsmål og borgmesterbetjening er sket

6.3.2. Modeller for systematisk borgerinddragelse og kommunikation på fx ltk.dk er udviklet

6.3.3 Overblik og strømlining af indgange for borgerhenvendelser og aktindsigtssager og svar herpå er udarbejdet

Succeskriterier for initiativet:

- Der er udarbejdet et optimeret proces- og tidsflow i centerets udvalgssagsfunktion, så udvalgssagerne er klar til tiden og med øget kvalitet
- Der er udarbejdet modeller og hjælpeværktøjer mht. borgerinddragelse i areal- og ejendomsprojekter, så projektlederne får større systematik i inddragelse
- Centeret har udbygget og professionaliseret sin kommunikation på ltk.dk mm. med fx FAQ'er og info om aktuelle projekter, så borgerne hurtigt og nemt kan få info om projekter og inputmuligheder
- Der er udarbejdet systemer for bedre håndtering og overblik over borgerhenvendelser for at øge kvalitet og hastighed i besvarelser

Ansvarlige afdelinger:

CS, ARB, DIA, ED, AD

Forventet ressourcetræk:

0,5 årsværk (=962 timer i 2024)

Fokusområde 6: Den kompetente organisation

Initiativ 6.4. Træpolitik

Kort beskrivelse af formål med initiativet

I 2016 blev der udarbejdet en træstrategi, der fik bevilget 3,03 mio. kr. til projekter i 2016-2017. Der er nu behov for, at kommunen udarbejder og formulerer en ny træpolitik, som politikerne kan arbejde efter fremover, da der er stor bevågenhed på at bevare træer, indarbejde biodiversitet og fremme naturens værdier.

Mål (leverancer) i initiativet:

- 6.4.1. Udarbejde oplæg til træpolitik og politisk vedtagelse.
- 6.4.2. Udbrede kendskab til træpolitikken.

Succeskriterier for initiativet:

- Oplæg til træpolitik er godkendt politisk og taler bl.a. ind i kommunens strategier for biodiversitet og bæredygtighed.
- Træpolitikken er indarbejdet i CAE's arbejdsgange, og kommunens øvrige centre fx CTMB og CBB er bekendt med træpolitikken.

Ansvarlige afdelinger:

DIA, AD og ED

Forventet ressourcetræk:

0,3 årsværk (=577 timer, fordelt på 77 i Q2/2023, 125 i Q3/2024, 125 i Q1/2024, 125 i Q2/2024 og 125 i Q3/2024) OPD.

BILAG:

1. Prioriterede indsatser i arbejdsgrupper under Koncerngrundlagets fokusområder.
2. Oversigt over bæredygtighedstiltag.
3. Status på CAE's Årsaftale 2022.

Bilag 1: Prioriterede indsatser i arbejdsgrupper under Koncerngrundlagets fokusområder.

Beskrivelse af prioriterede indsatser/temaer i hver af arbejdsgrupperne under Koncerngrundlagets fokusområder

Fokusområde 1: De rette kompetencer

Akademi: overblik over nuværende og løbende kompetenceudviklingsindsatser samt udvikling af struktur (særligt prioriteret i 1. halvår 2024)

Rette kompetencer og kvalifikationer er grundlaget for god effektiv løsning af kommunens kerneopgave og afgørende for både borgerens oplevelse af service og medarbejdernes generelle trivsel og arbejdsglæde. Vi har som organisation ansvar for at vedligeholde vores medarbejderes kompetencer, så de matcher den øgede kompleksitet og krav, der er til opgaveløsningen. Grundet den generelle rekrutteringssituation bliver vi i stigende grad nødsaget til at ansætte medarbejdere, der ikke altid har de rette kompetencer og kvalifikationer fra start. Dette giver anledning til at se nærmere på, om der kan skabes et bedre overblik over kursus- og uddannelsesaktiviteter, som kan hjælpe den enkelte leder og medarbejder til at vælge den rette kompetenceudvikling. Arbejdsgruppen vil arbejde med overblikket og udvikle en meningsfuld struktur/portal, der gør det let at finde de rigtige aktiviteter til de rigtige medarbejdere.

Anerkendende borgerkommunikation i hverdagsmødet (særligt prioriteret i 2. halvår 2024)

At udvikle en indsats om anerkendende borgerkommunikation vil være arbejdsgruppens fokus i andet halvår 2024. Temaet er tværgående – idet alle centre har borgerkommunikation som en del af kerneopgaven. Arbejdsgruppen vil arbejde med at udvikle kursustilbud, der understøtter medarbejdernes kompetencer udi anerkendende borgerkommunikation, da det i højere grad vil gøre os som organisation i stand til at løse problemstillingerne de rette steder, spare tid og øge trivsel, arbejdsglæde og fastholdelse af medarbejdere – og gøre Lyngby-Taarbæk Kommune til en mere attraktiv arbejdsplads. Indsatsen kan have sammenhæng til andre fokusområder, særligt 3 og 5.

Fokusområde 2: En fleksibel og attraktiv arbejdsplads

Af med bøvlet: Frisættelse og afbureaukratisering (særligt prioriteret 1. halvår 2024)

En økonomi i ubalance, øget kompleksitet i lovgivning og et øget krav til registrering og dokumentation sammenholdt med, at vi mangler kvalificeret arbejdskraft på særligt de store velfærdsområder, giver os anledning til at undersøge hvordan vi kan arbejde med frisættelse og afbureaukratisering samtidig med, at vi lever op til gældende lovgivning og er imødekommende over for borgere og omverdens forventninger til os som kommune. Kan vi samtidig skabe mere motivation og arbejdsglæde blandt medarbejderne, fordi vi giver anledning til at fjerne "det der bøvler"? Det vil arbejdsgruppen beskæftige sig med og have et blik på; der er en tæt sammenhæng til det tværgående program "Råderum" samt fokusområde 3 "Helhed og Sammenhæng på Tværs" ift gruppens fokus på forenkling af kommunens strategiunivers. Processer i de tre forskellige fora tænkes så vidt muligt sammen og/eller koordineres.

Bilag 1: Prioriterede indsatser i arbejdsgrupper under Koncerngrundlagets fokusområder.

Fleksible arbejdspladser og stærke arbejdsfællesskaber (særligt prioriteret 2. halvår 2024)

I kampen om den kvalificerede arbejdskraft har arbejdsgruppen et tværgående blik på, hvordan vi som organisation kan arbejde videre med den fleksible arbejdsplads og de stærke arbejdsfællesskaber. Der er behov for at arbejde med, hvordan fleksibilitet på arbejdspladsen giver bedst mening fx i form af tid, sted og metoder med udgangspunkt i, at vi både ønsker at fastholde sammenhængskraft på arbejdspladsen, men også at imødekomme de individuelle ønsker. Indsatsen kobler sig i høj grad til den strategiske og tværgående indsats om Employer Branding og Employer Advocacy samt ikke mindst til den strategiske indsats om rekruttering.

Fokusområde 3: Samarbejde og helhed på tværs

Evaluering/udvikling af kommunens samlede strategiunivers (særligt prioriteret 1. halvår 2024)

Indsatsen har bl.a. til formål at skabe forenkling og sammenhæng i Lyngby-Taarbæk Kommunes strategiunivers, sikre bedre inddragelse og ejerskab både politisk, i forvaltningen og af målgrupper samt styrke opfølgningen af strategierne. I det 1. halvår af 2024 vil der bl.a. blive udarbejdet et opdateret overblik over kommunens strategier, der vil blive set på borgeres, politikeres og forvaltningens indgang til strategierne fx på kommunens hjemmeside m.v. samt der vil være en drøftelse med politikere omkring behov for forenkling, retning og ejerskab for strategier. Der er en tæt sammenhæng til fokusområde 3 "En fleksibel og attraktiv arbejdsplads" ift gruppens fokus på frisættelse og afbureaukratisering. Processer i de to fora tænkes så vidt muligt sammen og/eller koordineres.

Udvikling af kvaliteten i samarbejdet om og med borgerne (særligt prioriteret 2. halvår 2024)

Indsatsen har bl.a. til formål at skabe fælles afsæt og tilgange i organisationen til samarbejdet med og om borgere med henblik på at sikre borgernes oplevelse af kvalitet og koordination på tværs. Der vil blive arbejdet med indsatsen i 2. halvår, hvor der vil bl.a. blive drøftet både erfaringer fra andre kommuner og internt i kommunen ift. metodetilgange, identificere redskaber som kan understøtte forvaltningens arbejde samt dialog og samarbejde med borgerrådgiveren. Der er en opmærksomhed på eventuelle sammenhænge til fokusområde 1 "De rette Kompetencer" og fokusområde 5 "Tæt samspil med omverdenen".

Fokusområde 4: God, relevant digitalisering

Generativ AI (særligt prioriteret i 2024)

Udviklingen på området for kunstig intelligens (AI) buldrer der ud af, og mange danskere har allerede udforsket værktøjer som ChatGPT og lignende, for at finde ud af, hvordan de forskellige AI værktøjer kan bruges. Flere af værktøjerne vil også have en relevans for os, som medarbejdere i kommunen, men her bliver brugen og anvendelsesmulighederne dog lidt mere komplicerede. Vi har behov for at øge dels vores viden om, hvor vi kan bruge AI redskaber, samtidig med at vi øger medarbejdernes kompetencer i brugen af dem. I indsatsen for generativ AI, tager vi allerede i første kvartal de første skridt i den retning, når der efter planen åbnes op for vores "egen" Lyngby-Taarbæk kommune ChatGPT. I løbet af foråret og frem mod sommeren, indsamler og beskriver vi de bedste eksempler på, hvordan vores ChatGPT kan være en brugbar digital assistent i vores daglige arbejde. På den længere bane er det hensigten at Lyngby-Taarbæk kommunes ChatGPT skal trænes til at kunne besvare it-relaterede spørgsmål og hjælpe med at finde information på vores intranet.

Bilag 1: Prioriterede indsatser i arbejdsgrupper under Koncerngrundlagets fokusområder.

Fokusområde 5: Tæt samspil med omverdenen

Styrket samarbejde med civilsamfundet (særligt prioriteret i 2024)

Indsatsen er beskrevet i budgetaftalen: *"Parterne er enige om, at civilsamfundet i højere grad kan være med til at sikre borgerne en god hverdag med værdifuldt samvær med andre. Sociale fællesskaber og netværk giver et meningsfyldt indhold i hverdagen for både dem, der modtager hjælpen, og dem der yder indsatsen som frivillig.*

Derfor ønsker parterne, at Kultur og Fritidsudvalget arbejder med at afdække muligheder for øget samarbejde med frivillige og civilsamfund til gavn for både borgere og medarbejdere".

Arbejdsgruppen giver i første halvdel af 2024 fagligt input til den politiske drøftelse af mulighederne for øget samarbejde, med udgangspunkt i en bred, tværgående forståelse af aktørgrupper (der altså ikke ses som begrænset til Kultur- og Fritidsområdet). Derudover bidrager arbejdsgruppen (herunder med faglige oplæg udefra) til at udfolde indsatsens potentialer, målgrupper, dilemmaer, nødvendige kompetenceløft og skift i organisationens mindset.

Borgerinddragelse – metoder, processer og koncepter

Indsatsen sigter mod at styrke organisationen i at bruge og dele fælles koncepter og metoder til borgerinddragelse og -dialog, primært rettet mod større grupper. Vi har allerede gode metoder, men de bliver ikke delt. Desuden nedprioriteres flere i den ressourcestyrede hverdag inden de når implementering. Indsatsen sigter mod at sætte en fælles retning, hvor flere fælles modeller og koncepter hjælpes på vej og viden deles. Der peges på at styrke små og store læringsfællesskaber, hvor medarbejdere kan tilegne sig og dele viden om nye metoder (servicedesign, borgerrejser, borgerinterviews på telefoner, sætte rammen for en god samtale mv).

Grundlæggende kompetencer

Der er brug for helt grundlæggende kompetencer til borgerdialog: At kunne have en god dialog med eksterne parter, planlægge et borgermøde, opbygge en samarbejdsmodel, udføre et projekt med borgeren for øje og lave borgerdrevet kommunikation. Indsatsen vil sætte en ramme for "basic tools" som medarbejderne let kan tilegne sig og bruge. Der er en snitflade til koncerngrundlagets fokusområde 1 om "De rettet kompetencer".

Kommunen som netværksdanner

Indsatsen skal styrke organisationen i at arbejde med netværksledelse, herunder at facilitere netværk og komplekse processer. Indsatsen retter sig mod det arbejde, hvor kommunen rækker ud over sektorgrensene, fx i offentligt-private partnerskaber. Der er dog også synergier til netværksarbejdet ind i civilsamfundet.

Bilag 2: Oversigt over bæredygtighedstiltag. Bæredygtighedsmål med relevans for CAE

CAE bæredygtighedsindsats 2024

Bæredygtighedsmål er angivet nederst i dette ark. Nummereringen i højre kolonne refererer til disse mål.

Opdateret 30. maj 2024

Arealdrift – bæredygtighedsindsats 2024

Hvilke(t) produkt(er) er udarbejdet / hvilken indsats er gennemført ultimo 2024	Hvordan skal produktet/-erne bruges?	Hvem skal udarbejde det/dem?	Hvor lang tid skal de bruge på det?	Hvilke bæredygtighedsresultater skal produktet/indsatsen bidrage til? (Nr. på bæredygtighedsmål angives)
<p>1. Mere og bedre biodiversitet på kommunale arealer</p> <p>I Grøn drift defineres klare principper for fremme af biodiversitet fx:</p> <ol style="list-style-type: none"> 1. græsslåning kun hvis der er defineret behov 2. kørsel med grønt affald kun et minimum 	Drift Grøn	Der vil fortsat være mindre projekter til omlægninger ellers helt alm. driftsarbejde	Input fra DIA	2 a. Øget biodiversitet, herunder øget areal omfattet af naturvenlig drift
<p>2. Bæredygtige materialer ved gravearbejder</p> <p>Ved gravninger i vejareal benyttes godkendte genbrugsmaterialer</p> <p>Systematisk sortering af materialer til genbrug (fx ren beton)</p>	Drift Vej + Miljø team	Indgår i almindelig drift		3a. Ansvarligt forbrug: Andelen af bæredygtige varer, materialer og ydelser i kommunens forbrug øges årligt.
<p>3. Skift til fossilfri maskinpark</p> <p>Alle maskiner og biler udskiftes over en periode til fossilfri</p>	Arealdrift	Maskininvesteringsprogram 2021-2025	Små maskiner pt. 80% udskiftet, resten kommer i løbet af 2024-25	1c. Fossilfri transportsektor
		Alm. biler og lastbiler (3.500 kg) pt. 30% udskiftet, alle udskiftninger vil være til fossilfri	Store lastbiler og special maskiner i fokus fra 2026	
		målsætning: 100% ren fossilfri frem mod 2030		
<p>4. Fokus på kørselsmønstre, mindre spildkørsel</p> <p>Bedre planlægning af opgaver</p> <p>Ruteplanlægning</p> <p>Behovsbestemt affaldstømning</p>	Drift Grøn + Drift Vej	Indgår i alm. drift		1 b. Mindre transport. Reducere energiforbrug med 7% i 2030 ift. 2018
<p>5. Genbrug af gravsten</p>	Drift Kirkegård	Indgår i alm. drift		3a. Ansvarligt forbrug: Andelen af bæredygtige varer, materialer og ydelser i kommunens forbrug øges årligt. 1 b. Mindre transport. Reducere energiforbrug med 7% i 2030 ift. 2018
<p>6. Miljøvenlig vintertjeneste</p> <p>Idé: vintervejklasse C opdeles i to kategorier:</p> <p>A: ingen vintertjeneste, kun sikring af fremkommelighed</p> <p>B: glatforebækæmpelse med grys (ikke salt)</p>	Drift Vej + Trafik og mobilitet	Forsøg vintersæson 2024-25	Endelig udruining vintersæson 2025-26	Miljø hensyn. 1 b. Mindre transport. Reducere energiforbrug med 7% i 2030 ift. 2018

Bilag 2: Oversigt over bæredygtighedstiltag. Bæredygtighedsmål med relevans for CAE

Mål i DK2020 Klimaplanen/Bæredygtighedsstrategien med relevans for CAE:

1. CO2-neutralitet i 2050 / delmål: 90 % reduktion i 2030 ift. 1990
 - 1a. Fossilfri el- og varmeforsyning i 2035
 - 1b. 3% årlig reduktion i energiforbrug i kommunale bygninger samt 7% reduktion i energiforbrug i 2030 ift. 2018
 - 1c. Fossilfri transportsektor
2. Biodiversitet
 - 2a. Mere biodiversitet: a) 90 ha private og offentlige arealer har igangsat naturvenlig drift i 2030. b) Mindst 75% af kommunens grønne arealer udpeges som areal hvor biodiversitet har høj prioritet.
 - 2b. Mindre spildevand i vandløb og åer
 - 2c. Implementering af grøn klimatilpasning.
- 3a Bæredygtig forbrugskultur: Andelen af bæredygtige varer materialer og ydelser i kommunens forbrug øges årligt
- 3c. Andel af den samlede affaldsmængde genanvendes (erhvervsaffald: 60% i 2030)

Bilag 3: Status på CAE's Årsaftale 2022

De væsentligste indsatser og målopfyldelse for 2022 fremgår i oversigtsskemaet med status for alle initiativer fordelt på fem fokusområder. Samlet vurderer CAE, at centeret er godt på vej med de målsætninger, som blev opstillet for 2022.

	Kører fint
	Afsluttet
	Mindre forsinkelser
	Væsentlige forsinkelser

			Afdeling	
Fokusområde 1: Ejendomsprogrammet Indsatser				
1.1 Sektoranalyser	1.1.1 Oversigt over skoler mht. vedligehold/udvidelser herunder skoletoiletter er udarbejdet	STA		
	1.1.2 Analyse af øget anvendelse af faciliteter til fritid og idræt via forbedret datagrundlag er udarbejdet	ED		
1.2 Værktøjsprojekter	1.2.1 Udvikling af DBD er implementeret (herunder økonomimodul, BBR mm.)	STA		
	1.2.2 Digitalisering af tegningsmateriale er helt færdiggjort og implementeret	STA		
	1.2.3 Tegningshåndteringssystem er indkøbt og implementeret	STA		
Fokusområde 2: Program Dagtilbud				
2.1. Øget kapacitet i eksisterende daginstitutioner	2.1.1 Øget kapacitet i dagtilbud, så kapaciteten i kommunens dagtilbud dækker kapacitetsbehovet	STA		
	2.1.2 Konkret tiltag for øget kapacitet i dagtilbud på kort sigt er sket	ARB		
	2.1.3 Screening af kapacitetsløsninger ud fra principper fastsat af styregruppen for Program Dagtilbud er sket	STA		
	2.1.4 Samarbejde og koordination på tværs af fagcentre for at sikre fremdrift er sket	STA		
2.2 Undersøgelser om grundlag for nybyg af nye daginstitutioner	2.2.1 Funktionsprogram for dagtilbud er udarbejdet	ARB		
	2.2.2 Fortsat afdækning af placering af nye dagtilbud er sket	ARB		
	2.2.3 Udarbejdelse af projektplan og skitseforslag for det første projekt er sket	ARB		
2.3 Kommunikation om tiltag på daginstitutionsområdet	2.3.1 Kommunikationsplan for Program Dagtilbuds indhold og resultater er udarbejdet	STA		
	2.3.2 Implementering af kommunikationsplan om flere dagtilbudspladser via interne og eksterne platforme er sket	STA		
Fokusområde 3: Program for veje				
3.1 Tilbagekøb af vejbelysningsanlæg	3.1.1 Tilbagekøb af vejbelysningsanlæg pga. konkurrenceudsættelse er sket på den for LTK mest økonomisk fordelagtige måde	IA		

Bilag 3: Status på CAE's Årsaftale 2022

3.2. Plan for drift af nye kommunale veje, der skifter status fra private fællesveje, i 2023	3.2.1 Analyse af specifikke driftsopgaver, ressource, mulighed for konkurrenceudsættelse samt leverancer og indkøbsproces af nødvendigt materiel samt rekrutteringsplan er sket	IA	
Fokusområde 4: Fremtidens Arealdrift			
4.1 Optimering af driftspladser i afklaringsfase	4.1.1 Optimering af driftspladser på Baunegården og Firskovvej skal gennemføres	AD	
4.2 Plejeplaner, kvalitetsstandarder og serviceniveauer for kommunale arealer og veje samt fortove	4.2.1 Plejeplaner, kvalitetsstandarder og serviceniveauer for arealer, veje og fortove er udarbejdet og politisk vedtaget	AD	
4.3 Økonomistyringstiltag tilpasset Arealdrift	4.3.1 Økonomistyringstiltag f.eks. ny kontoplan og årshjul for Arealdrift	AD	
4.4 Konkurrenceudsættelse af driftsopgaver	4.4.1 Konkurrenceudsættelse af nævnte opgaveområder gennemføres efter politisk beslutning	AD	
Fokusområde 5: Organisations- og styringsmæssig portefølje			
5.1 Optimering af processer i CAE's økonomifunktion	5.1.1 Udvikling af en ny økonomistyringsmodel	CS	
	5.1.2 Gennemgang og optimering af processer vedrørende budgetopfølgning, budgetproces, aflæggelse af anlægsregnskaber, udvalgssager og tidsregistrering	CS	
	5.1.3 Opdatering og forenkling af de eksisterende anlægsstyringsregler	CØP	
	5.1.4 Ændrede regler for delegation og beslutningskompetence er udarbejdet	CS	
5.2 Fælles kontrakter, driftsaftaler og paradigmer	5.2.1 Implementering af standarddokumenter bl.a. AB-systemet og af paradigmer og skabeloner for at bidrage til ensartede arbejdsgange	STA	
	5.2.2 Tekniske krav og standarder for ADK, AIA, ABA, DKV og rengøring er udarbejdet	ED	
	5.2.3 Revision af SLA-aftale for skoler og dagtilbud igangsættes	ED	
	5.2.4 Implementering af konkrete indsatser i Sikringsplanen for 2021-2024 er sket	ED	
5.3 Trivsel og samarbejde	5.3.1 Beskrivelse af roller og ansvar for projektleder, projektchef, programkoordinator, souschef, afdelingschef, centerchef	CS	
	5.3.2 Bedre mødekultur, kom forberedt, skabeloner og roller	CS	
	5.3.3 Overblik over skabeloner, hvad har vi og hvad mangler vi?	CS	
	5.3.4 Optimeret samarbejde med udbudsjurister	CS, STA	
	5.3.5 Definér "Kommandovejen", hvordan kommer opgaver ind og en klar forventningsafstemning	CS	
5.4 Øget digitalisering	5.4.1 Mulighed for flere lag i GIS for ejendomsdata samt infrastruktur og anlæg er afsøgt	STA, IA	

Bilag 3: Status på CAE's Årsaftale 2022

	5.4.2 Datavalidering af vejnet er sket	IA	
	5.4.3 Digital opgavestyring af tagrender og kloakker, legepladser og plejeplaner er implementeret	ED	
	5.4.4 Implementering af nye brugerindgange for bygningsbrugere og fagcentre for kommunale ejendomme er sket	ED	
5.5 Bæredygtighed og biodiversitet	5.5.1 Handleplan for initiativer med CAE-ansvar+ input til øvrige tiltag i Bæredygtighedsstrategien er udarbejdet	STA	
	5.5.2 Principper for bæredygtigt byggeri med DGNB standard for nybyg er udarbejdet og politisk besluttet, og første tiltag implementeret	STA, ARB	
	5.5.3 Input til kommende strategi for biodiversitet er sket	AD	
	5.5.4 Afdækning af hvordan bæredygtighed og biodiversitet tænkes ind i anlægsprojekter og drift af grønne arealer er sket	IA/AD	
	5.5.5 Opdateret træpolitik er udarbejdet	IA	