

Job- og kompetenceprofil for pædagogisk leder på Rødkærsbro Skole

1. Baggrund og fakta om stillingen

Rødkærsbro Skole søger ny pædagogisk leder pr. 1. juni 2025 til at stå sammen med skolens øvrige ledelse og sikre de bedste rammer for elever og ansatte på en velfungerende helhedsskole med en stærk position og forankring i lokalområdet.

Rødkærsbro Skole er en et-/ to-sporet skole med 271 elever fra børnehaveklasse til 9. klasse. Skolen ligger i umiddelbar nærhed af både Rødkærsbrohallen og Rødkærsbro Børnehus. Skolens bygninger er velholdte og rummer både SFO og Klub. Senest er det besluttet, at en specialafdeling for elever med generelle indlæringsvanskeligheder flyttes fra Bjerringbro Skole til Rødkærsbro Skole i løbet af skoleåret 2026-27. De første tiltag med tilpasning til denne opgave er sat i gang med inddragelse af både Bjerringbro Skole, som afdelingen flyttes fra og Rødkærsbro Skole, som skal tage imod en ny børnegruppe, deres forældre og personale fra Bjerringbro Skole.

Der er for nuværende ansat 19 lærere og 6 pædagoger i skole, SFO og SFO-klubtilbud samt 3 rengøringsmedarbejdere. Det er en stabil medarbejdergruppe med en god aldersfordeling med forskelligt erfaringsgrundlag. På Rødkærsbro Skole vil vi hinanden, passer på hinanden og deler både de gode oplevelser og også, når det til tider kan være svært. Skolen er i øjeblikket organiseret i selvstyrende teams opdelt i indskoling, mellemtrin og udskoling

Dit ledelsesteam består ud over dig af en skoleleder og en administrativ leder. På sigt vil der også blive behov for en pædagogisk leder mere, når specialafdelingen kommer til. Ledelsesteamet er velfungerende og afstemt. Vi kender og respekterer hinandens kompetence- og opgaveområder, men byder os til for hinanden, når der er brug for det. Vores synsvinkler og holdninger drøftes på et sagligt og fagligt plan, og vi hylder en direkte og tydelig kommunikation med hinanden – gjort med stor respekt.

Rødkærsbro er en by, der bærer præg af at være en del af et aktivt og engageret lokalsamfund, hvor der er tradition for et mangfoldigt foreningsliv, der favner mange børn og unge. Rødkærsbro Skole har et tæt samarbejde med hallen, idrætsforeningen, borgerforeningen og Rødkærsbro Børnehus, som vi ønsker fastholdt og gerne udbygget yderligere. Desuden er Rødkærsbro begunstiget af en række virksomheder inden for kort afstand til skolen, disse tænkes i Åben Skole for elever fra de ældste klasser og i arbejdet med vores [Fælles Fundament](#) for arbejdet med Åben Skole i Viborg Kommune. I Rødkærsbros lokalområde bor der en del udenlandske borgere med beskæftigelse i landbruget og i områdets forskellige virksomheder. Det giver naturligt en varieret og spændende elevsammensætning, som kalder på gode kulturelle og sproglige kompetencer.

Samlet set er Rødkærsbro Skole placeret i et engageret lokalområde i gode tidssvarende bygninger tæt på nære samarbejdspartnere. Udsigten til inkludering af specialafdelingen i løbet af de næste to år giver spændende udfordringer, som positivt skal anvendes til at skabe en fælles og stærk kultur på skolen. En fælles kultur, som skal opbygges på et strategisk stærkt fundament med en tæt og transparent medarbejderinddragelse. Dette giver det bedste afsæt for at kunne smitte af på skolens elever og sikre dem læring og trivsel samt et fortsat "lys i øjnene".

I Viborg Kommune er der etableret skolefællesskaber for alle skoler, hvor der arbejdes med fælles temaer og lokale løsninger gennem videnproduktion. Vægtning af arbejdet med tematikkerne på skolerne og i fællesskaberne vil variere og afspejle den fælles tilgang om, at vi er forskellige i fællesskab. Rødkærsbro Skole indgår i et skolefællesskab med Bjerringbro Skole. Skolefællesskabet arbejder med sparring, videndeling og fælles kompetenceudvikling.

2. Ansvarsområde, organisering og referenceforhold

Din primære opgave er at varetage den pædagogiske ledelse i tæt samarbejde med ledelsesteamet og at være med til at tegne skolens pædagogiske profil i alle relevante sammenhænge.

Det er vigtigt for os, at du:

- profilerer skolen udadtil og formår at sikre udvikling af skolen i samspil med ledelsesteamet, medarbejderne og øvrige samarbejdspartnere
- har en god og tydelig kommunikation, som giver ledelsesmæssig transparens
- arbejder visionært, strategisk og inddragende med den løbende udvikling af skolens pædagogiske og faglige læringsmiljø
- har lyst til stå i spidsen for det videre arbejde med udvikling af Rødkærsbro Skole inkl. inkludering af specialafdeling med afsæt i allerede eksisterende pædagogisk praksis og i samarbejdet med lokalområdet
- udvikler og sikrer sammenhængskraften på skolen med en engageret medarbejdergruppe samt en aktiv skolebestyrelse og MED-udvalg
- mestrer balancen mellem demokratiske og involverende beslutningsprocesser og ledelsesmæssige og nødvendige beslutninger
- kan bidrage med pædagogisk sparring og indsigt

Som pædagogisk leder refererer du til skolelederen. Der bliver arbejdet med fælles fokus på skolevæsnets overordnede tilgang til kompetenceudvikling – *Lær i egen og andres praksis*, hvor vi udvikler skolen både pædagogisk, fagligt, didaktisk og ledelsesmæssigt gennem *videnproduktion*. Du bliver således en del af en stor kollegagrube, hvor videndeling og kollegasparring er en naturlig del af skoleledernes ledelsespraksis, hvor du vil få en særlig tæt kontakt til lederne i dit skolefællesskab. Det relativt nyetablerede forpligtende skolefællesskab giver dig mulighed for i samspil med Bjerringbro Skoles ledelse at finde potentialerne i netop jeres fællesskab og være med til at definere samarbejdsfladerne løbende.

3. Væsentlige opgaver og udfordringer

En af dine væsentligste opgaver bliver sammen med resten af ledelsesteamet at etablere et solidt strategisk fundament samt sætte retning, som bliver tydelig, transparent og motiverende for medarbejderne. Dette arbejde skal gøres med afsæt i stærke relationelle evner, som medvirker til at skabe tillid blandt alle medarbejderne og ledelsen.

Desuden skal du sammen med lederteamet få skabt struktur og systematik i forhold til særlige situationer, hvor medarbejdere kan blive udfordret i arbejdet med elevgrupper eller enkeltelever. En systematik, som understøtter det gode arbejdsmiljø og skaber stabilitet og forudsigelighed.

En tredje opgave bliver at arbejde med inkludering af ny specialafdeling frem mod skoleåret 2026-27. Her vil der blive behov for at deltage i projektgrupper, planlægningsarbejde, kulturforberedende aktiviteter mm. med henblik på, at nye medarbejdere og elever hurtigt kommer til at føle sig hjemme og en del af fællesskabet.

Der er store forventninger til at modtage dig som ny pædagogisk leder blandt skolens medarbejdere og også i resten af lokalsamfundet. På grund af de nære samarbejdsrelationer på tværs af foreninger, bestyrelser, virksomheder mm, vil den pædagogiske leder på Rødkærsbro Skole være en personlighed, der er forventninger til.

Ledelsesmæssigt er det vigtigt, at du er tilgængelig og er en synlig del af skolens hverdag. Samtidig vil der være en forventning af både lærere og pædagoger til, at du navigerer naturligt i ledelsesopgaven og samtidig prioriterer samarbejdet mellem de to faggrupper.

4. God ledelse i Viborg Kommune – forventning til den pædagogiske leder

Den pædagogiske leder deltager i relevante mødefora på tværs af organisationen; Viborg kommune.

Ledelse har en afgørende betydning for, at Viborg Kommune kan nå sine visioner og mål. I Viborg Kommune bygger ledelse på et rodfæstet fundament af fælles principper og forventninger til god ledelse.

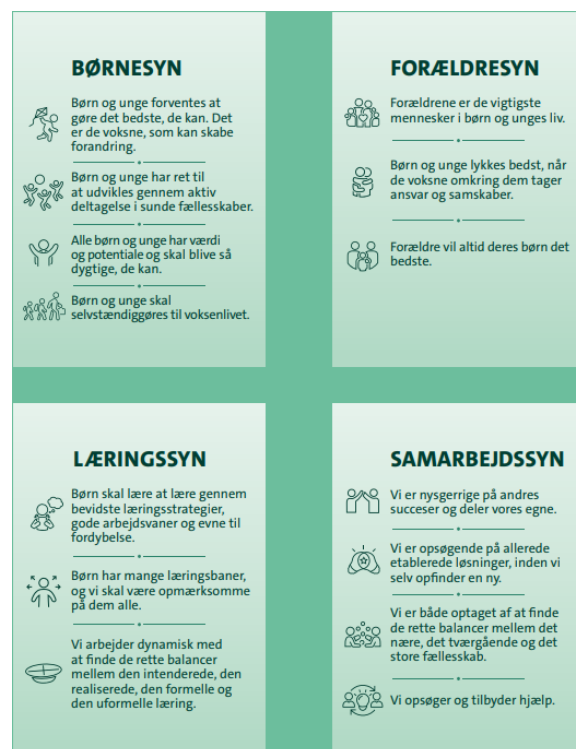
Viborg Kommune er en værdiledet organisation. Der er en grundlæggende tro på, at vi opnår de bedste resultater, når den enkelte kan træffe selvstændige beslutninger, som er styret af de politisk vedtagne mål og de grundlæggende værdier, så den ansatte kan benytte sin viden og sin sunde fornuft.

Byrådet i Viborg Kommune vil skabe større værdi, helhed og sammenhæng for borgerne. Derfor har byrådet vedtaget et styringsgrundlag; Sammenhængsmodellen. Det er en enkel model, der udfolder en ambitiøs vision for Viborg Kommunes udvikling, som sætter tydelig politisk retning og synliggør de højest prioriterede målsætninger.

Du kan læse mere om ledelsesgrundlaget og Sammenhængsmodellen her: [Vores værdier, ledelsesgrundlag og MED-aftale - Viborg Kommune](#)

I Børn & Unge har vi udarbejdet et fælles fundament - Forskellige i fællesskab - som udgangspunkt for det videre arbejde med Sammenhængsmodellen i Børn og Unge. Forskellige i fællesskab sætter rammerne for den ledelsesmæssige tilgang til videreudvikling af arbejdet med børn og unge i Viborg Kommune.

Vi arbejder sammen om fælles tilgange, systematikker og handlinger frem mod vores vision om, at børn skal have lys i øjnene og mestre eget liv. Dette indebærer processuelle kompetencer i forhold til arbejdet med vores fælles syn på børn, forældre, læring og samarbejde:



Som en udmøntning af både børnesyn og læringssyn, har vi i Børn & Unge en foretrukken praksis, der består af disse fire styrebilleder:

- Vi er optagede af konteksten og vores egne samt andres forforståelser i forståelsen af børns (mis)trivsel samt udfordringer med læring og sundhed
- Vi udvikler på læringsmiljøet, når vi møder udfordringer. Det er læringsmiljøet, der skal tilpasse sig børnene og ikke omvendt
- Vi arbejder på at ændre læringsmiljøet for hele børnegrupper/klasser fremfor at lave støttestrukturer til individer
- Vi skaber variation i læringsmiljøerne, så forskellige børn på skift oplever at være i privilegerede positioner

Med den foretrukne praksis har vi en forventning om, at vi som fagprofessionelle skaber læringsmiljøer, som understøtter børnenes trivsel og udvikling, og at vi med den tilgang formår at støtte børn og unge gennem generelle indsatser i både almen og de specialiserede tilbud. Det betyder ikke, at vi aldrig skal stilladsere om individet, men vi starter med at kigge på mulighederne i tilpasninger af læringsmiljøet

Du kan læse mere om vores fælles tilgange og systematikker [her](#).

5. Kvalifikationer og kompetencer i jobbet som pædagogisk leder

Med udgangspunkt i de personalepolitiske værdier, de overordnede forventninger til god ledelse i Viborg Kommune og Børn & Unges Forskellige i fællesskab har vi følgende forventninger til den pædagogiske leders faglige, ledelsesmæssige og personlige kompetencer.

Faglige kompetencer

Vi forventer, at du har:

- en læreruddannelse
- ledelseserfaring – et ønske, men ikke et krav
- en stærk pædagogisk værktøjskasse og kan byde ind med sparring
- erfaring, viden og indsigt i skoleområdet, herunder også interesse for fritidspædagogik
- er loyal og kan begå dig sikkert og naturligt i en politiske ledet organisation

Ledelsesmæssige kompetencer

Vi forventer, at du:

- er en visionær leder med mod og handlekraft
- kan være med til at gå forrest og er vedholdende i forandringer og har fokus på opfølgning
- har ordentlighed som en af flere bærende værdier i din ledelse
- kan lede forskellige faggrupper
- er ambitiøs, målrettet og tydelig, og på samme tid inddragende og anerkendende

Personlige kompetencer

Vi forventer, at du:

- er relationel stærk og tillidsskabende
- udviser ordentlighed og respekt i både ord og handling
- fremstår professionelt og kommunikerer åbent og tydeligt
- er lydhør og tør undre dig
- er anerkendende og har et smittende engagement, der kan motivere andre
- kan bevare ro og overblik i en travl hverdag
- besidder en forløsende humor – også når det bliver svært
- understøtter sammenhængskraft og fællesskab i enhver sammenhæng.

Vi tilbyder

- 30 engagerede og dygtige medarbejdere og et ledelsesteam, som hver dag arbejder tæt sammen på tværs af fag og fagligheder for at give vores elever den bedste skoledag
- en aktiv skolebestyrelse og et konstruktivt samarbejde med skolens tillidsvalgte
- et tæt samarbejde i ledelsesteamet omkring skolen samt et stærk netværk med en lang række lederkolleger
- en skole med en unik og mulighedsskabende fysisk placering tæt op af hal, idrætsplads og børnehus
- en spændende kulturel og fysisk rejse mod inkludering af specialafdeling, hvor du vil få en vigtig rolle

6. Tidsplan for ansættelsesprocessen

Ansøgningsfrist

Frist for ansøgning er tirsdag den 1. april 2025.

Samtaler

1. samtale afholdes tirsdag den 8. april 2025 og 2. samtale afholdes mandag den 28. april 2025. Begge dage vil samtalerne begynde fra kl. 16.00.

For ansøgere, der går videre til 2. samtale, bliver der udarbejdet en personprofil, hvor der i den forbindelse vil være et interview med en konsulent fra Viborg Kommunes HR-afdeling den 24. april.

Kontakt

For rundvisning på skolen kan du kontakte skoleleder, Johnny Beier Hessellund på telefon 28890081 eller mail: johes@viborg.dk eller administrativ leder Lisbeth Munch på telefon 87872470 eller mail: lm4@viborg.dk