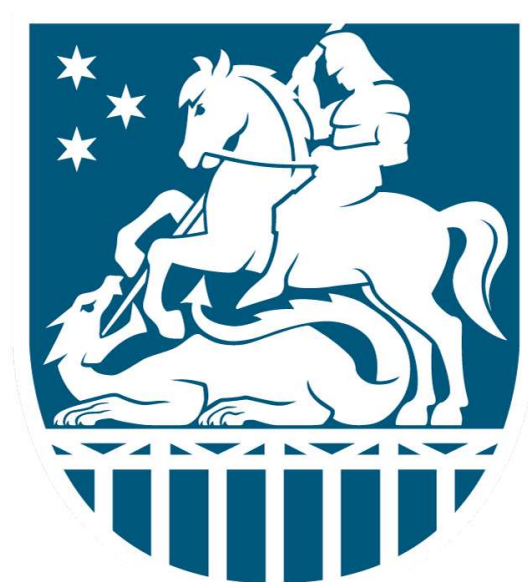


Job- og personprofil for Socialchef



HOLSTEBRO
KOMMUNE

Indholdsfortegnelse

| | |
|---|-----|
| 1. Om Holstebro Kommune | s.2 |
| 2. Holstebro Kommune som organisation | s.3 |
| 3. Om Social- og Sundhedsforvaltningen | s.4 |
| 4. Socialchefens ansvarsområde og opgaver | s.5 |
| 5. 5 sundhedspolitiske temaer i kommunen | s.7 |
| 6. Driftsmæssige fokusområder på socialområdet i kommunen | s.7 |
| 7. Personprofil for den kommende Socialchef | s.8 |
| 8. Ansøgning og ansættelse | s.8 |

Om Holstebro Kommune

Holstebro Kommune er en mellemstor kommune med knap 60.000 borgere. Antallet af indbyggere i kommunen er steget hvert år i perioden 2012-2022, hvor flere søger mod fællesskaber i byen, primært mod hovedbyen Holstebro med knap 37.000 indbyggere. Holstebro er på top-5 listen over byer i hele Danmark, der er vokset mest de sidste 100 år. Holstebro by er forbundet med motorvejsnettet: 25 min. til Herning, 50 min. til Silkeborg og 1 time og 10 min. til både Vejle og Aarhus. Der er også gode togforbindelser til og fra Holstebro.

Holstebro Kommune har igennem mange år investeret i kulturen og står i dag, som en stærk kulturkommune med en række kulturinstitutioner, herunder bl.a. Musikteateret, Nørre Vosborg, Odin Teateret, Balletskolen, Dansk Talentakademi og Musikskolen med MGK-linje. Senest er to universitetsuddannelser i dans og musik rykket fra København til Holstebro med opstart i 2023, i alt 60 studiepladser fordelt på både bachelor- og kandidatniveau. Fra 2023 udbyder Det Jyske Musikkonservatorium også en ny bacheloruddannelse i Holstebro, som er i rytmisk musik og samskabelse.

Holstebro er i det hele taget præget af at være en uddannelseskommune med 14 videregående uddannelser, herunder bl.a. sundhedsuddannelser som sygeplejerske, fysioterapeut og ergoterapeut fra VIA University College, som har i alt 2.250 studerende. Kommunen har et strategisk samarbejde med VIA om fremtidens uddannelser og velfærdsmedarbejdere, som har ført til flere konkrete tiltag, bl.a. en ny samarbejdsaftale, hvor vi sammen udvikler metoder til brug for fremtidens praksis. Holstebro huser også Erhvervsakademi MidtVest samt det Jyske Dragonregiment og 1. Brigaden med forskellige forsvarsuddannelser.

Holstebro blev kåret som Danmarks bedste handelsby i 2006 og 2020, og i 2022 blev den kåret som Danmarks hyggeligste handelsby. I 2014 blev byen for femte gang i træk kåret som den flotteste handelsby. I kommunen finder man hovedkvarteret for Midt- og Vestjyllands politi, hovedsædet for TV Midtvest samt flere ældre hæderkronede private virksomheder som fx Færch Plast og jernstøberiet Valdemar Birn. Danmarks hidtil største havvindmøllepark, Thor, der også bliver en af verdens største, står efter planen færdig i 2027 ca. 25 km ud for byen Thorsminde i kommunen, som samtidig bliver servicehavn for parken. Sammen med beslutninger om etablering af to PtX-anlæg bindes energiproduktion og -forbrug således sammen i området, hvilket bevirker, at kommunen er en frontløber på den grønne omstilling.

Holstebro Kommune rummer flere naturmæssige kvaliteter. Landskabet er overvejende formet af istidernes is og smeltevand, som giver et meget varieret landskab, der veksler mellem den forblæste Vesterhavskyst, Skovbjerg Bakkeøs og Sønderhedes sletteland samt det bakkede, dalfurede moræneland ud mod Limfjorden. Landskabet blev i 2021 godkendt af UNESCO til at

være en del af Global Geopark, og indgår nu i Geopark Vestjylland. I forhold til de vandmæssige naturkvaliteter kan udover Vesterhavet og Limfjorden nævnes Naturpark Nissum Fjord, samt Danmarks næstlængste å, Storåen, som løber gennem Holstebro by med Vandkraftssøen som en del af byen. Kommunen har også store skovområder med et rigt dyreliv.

Holstebro Kommune som organisation

Kommunens vision lyder: *"Vi sætter den kulturelle dagsorden lokalt, nationalt og internationalt"*. For at leve op til visionen, bruger Holstebro Kommune kultur:

- som drivkraft for udvikling og vækst – især inden for erhverv, uddannelse og sundhed
- som den røde tråd i vores driftsopgaver og serviceydelser – der er en dråbe af kultur i alt, vi foretager os
- til at skabe fælles identitet og til at profilere og markedsføre Holstebro

I forlængelse af visionen, er der nogle særlige indsatsområder, herunder sundhedsområdet:

- Kultur og fritid
- Uddannelse, erhverv og bosætning
- Sundhed og velvære

I arbejdet med indsatsområderne lægger kommunen vægt på nærdemokrati. Dialog med borgere, foreninger, erhvervsliv og andre partnere er ekstra vigtigt i en kommune af Holstebros størrelse, hvor forskelligheder mødes og skal finde sammen i et fællesskab.

Holstebro Kommunes overordnede personalepolitik tager udgangspunkt i kommunens vision samt overordnede værdier - "Ledestjernen":

"Alle kan noget - ingen kan alt - sammen kan vi det meste"

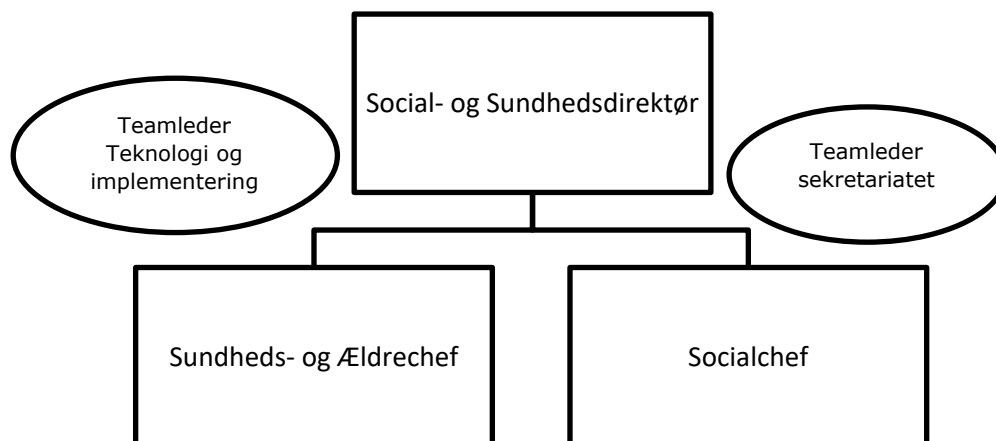


Direktionen og den samlede chefgruppe udgør til sammen den øverste ledelse i kommunen, og der afholdes med mellemrum direktion-chef seminarer.

Om Social- og Sundhedsforvaltningen

Forvaltningen er klassisk fagforvaltning, hvor socialområdet udgør cirka 40% af forvaltningens fagområde. Det giver mulighed for et godt samarbejde mellem direktøren og dig som socialchef om udviklingen af området, hvor der samtidig er respekt for dit ledelsesrum.

Chefgruppen i forvaltningen består af forvaltningsdirektøren, socialchefen og sundheds- og ældrechefen suppleret af teamlederen for sekretariatet samt teamlederen for teknologi og implementering.



Den interne arbejdsvision for området lyder:

Sammen vil vi skabe en hverdag med flere smil. Vi har fokus på samhørighed og arbejder for at hjælpe borgernes drømme på vej.

Visionen taler op i den overordnede vision for Holstebro kommune og sætter retningen for det, vi arbejder med til hverdag.

Der er igangsat en revitalisering af forvaltningens ledelsesgrundlag med fokus på et fælles grundlag for ledelse og et fælles sprog for ledelse. Der er fokus på fire spor:

- Vi sikrer en stabil og velfunderet drift
- Vi skaber tid til udvikling og innovation
- Vi skaber sammenhæng
- Vi har fokus på borgeren og service

Processen omkring ledelsesgrundlaget har kørt som et større forløb med ekstern bistand. Implementeringsfasen afsluttes december 2023, hvorefter fokus vil være på, hvordan vi arbejder med ledelsesgrundlaget som et aktivt værktøj i hverdagen.

Vejen til fremtidens velfærd

De fire hjørneflag:



*Vi sikrer en stabil
og velfunderet drift*



*Vi skaber tid til
udvikling og innovation*



*Vi skaber
sammenhæng*



*Vi har fokus på
service og borger*

De otte ledelseskompetencer:



Driftsledelse
Personaleledelse



Innovationsledelse
Forandringsledelse



Tværgående ledelse
Implementeringsledelse



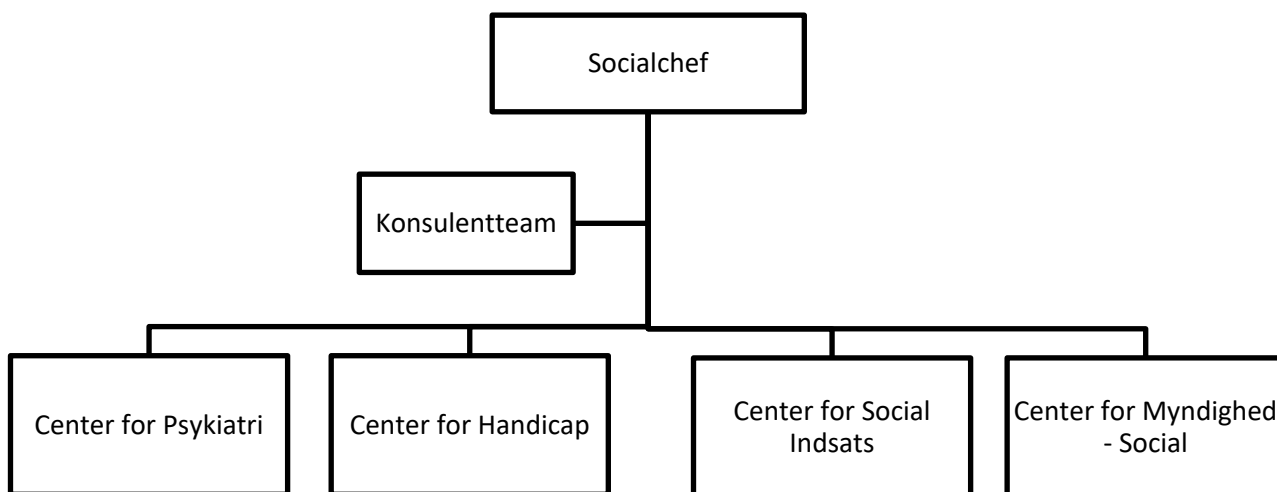
Serviceledelse
Samskabende ledelse

Socialchefens ansvarsområde og opgaver

Som chef kommer du til at stå i spidsen for et område med et samlet budgetansvar på ca. 350 mio. kr. netto og ca. 580 fastansatte årsværk. Dertil kommer et antal timelønsansatte medarbejdere og elever.

Det er din opgave at sætte en tydelig retning for området i kommunen, herunder at udmønte mål og strategier for området. Du skal lede medarbejdere + ledere af ledere på området til at komme i mål med deres kerneopgaver. Endvidere skal du sikre samarbejdet på tværs i kommunen og på tværs af sektorerne i kommune og region. Samtidig yder du en sikker politisk betjening af Social- og Sundhedsudvalget og Byrådet, hvor du har ansvaret for fagligt kvalificerede oplæg i samarbejde med direktøren.

Socialafdelingen er organiseret ud fra en centerstruktur med fire centre, der har hver sin centerleder, som igen hver især har funktionsledere under sig. Herudover er der et konsulentteam på tre personer til at understøtte dig som chef. Det betyder, at du som chef har den direkte personaleledelse for 4 centerledere og 3 konsulenter:



Psykiatrien i Nordvest:

Holstebro Kommune samarbejder med Lemvig Kommune og Regionspsykiatrien Vest om Psykiatrien i Nordvest, der er placeret i Center for Sundhed i Holstebro. Psykiatrien i Nordvest er et forebyggende tilbud til voksne borgere med psykisk sårbarhed/psykisk sygdom, hvor det er muligt at komme og overnatte. I fællesskab råder vi over 8 sengepladser. Formålet med Psykiatrien i Nordvest er at tilbyde en indsats, inden borgernes udfordringer vokser sig så store, at indlæggelse er nødvendigt. Psykiatrien i Nordvest drives i et tæt samarbejde mellem Holstebro Kommune og Regionspsykiatrien Vest. Den kommunale del af Psykiatrien i Nordvest er organisatorisk en del af Center for Psykiatri i Holstebro Kommune.

Misbrugsbehandling:

Holstebro Kommunes misbrugsbehandling tilbyder behandling og rådgivning til borgere med alkohol- og/eller stofmisbrug samt gruppeforløb til pårørende. Der er indgået en samarbejdsaftale for misbrugsbehandling mellem Holstebro Kommune samt Lemvig og Struer kommuner. Det betyder, at misbrugsbehandlingen i Holstebro Kommune også tilbyder rådgivning og behandling til borgere samt deres pårørende i Lemvig og Struer kommuner.

Botilbud:

I alt driver Holstebro kommune 350 botilbudspladser inklusive §110. Dertil kommer to driftsoverenskomster med hhv. Krisecenteret og Frøjkgården. Kommunen sælger botilbudspladser for ca. 100 mio. kr. eksternt årligt.

I Holstebro Kommunes er følgende sundhedspolitiske temaer:

5 sundhedspolitiske temaer i kommunen

- *Ansvar for egen sundhed:* Vi vil gerne være med til at gøre det nemmere for borgerne selv at træffe sunde beslutninger, samtidig med at man kan være aktiv medspiller for egen og andres sundhed
- *Lighed i sundhed:* Statistikkerne taler et klart sprog, nemlig at ulighed i sundhed er forbundet med social ulighed og har tæt sammenhæng med uddannelsesniveau, livsstil og levevilkår. Det er skævheder, vi skal rette op på
- *Mental sundhed:* At man trives i sit liv og kan indgå i fællesskaber med andre
- *Byens rum og boligmiljøer:* Gode rammer for tilværelsen fremmer trivsel. Derfor ønsker kommunen aktivt at udvikle rum og miljøer, der understøtter fællesskabet og bryder isolationen, og som fremmer fysiske aktiviteter. Alt sammen til gavn for den fysiske, mentale og sociale sundhed
- *Vi vil vide, hvad vi gør:* Som kommune ønsker vi at indgå i et ligeværdigt samarbejde med borgerne om at skabe de bedste rammer for deres sundhed. På den baggrund vil vi dels prioritere de indsatser, som vi ved virker, dels anvende og bygge videre på de erfaringer og ressourcer, der er hos den enkelte borger og de øvrige borgere

Driftsmæssige fokusområder på socialområdet i kommunen

Med budgetforliget 2024-2027 har det samlede socialområde fået tilført 8 mio. kr. i 2024 og 8 mio. kr. i overslagsårene til dækning af de fortsat stigende udgifter på det specialiserede område. Vores drift er udfordret på handicapområdet, og der er og vil også i de kommende år være brug for meget stram styring, hvis rammerne skal kunne holde. Det er en klar forventning, at stram styring og budgetoverholdelse står øverst på prioriteringslisten.

Herudover gør følgende fokusområder sig også gældende:

- I Holstebro har vi 'Kulturen til forskel' – og det vil vi rigtig gerne også have på vores socialområde. Det betyder, at vi arbejder med kulturen og ledelsen på vores arbejdspladser, så der er godt at være
- Udbygge den rehabiliterende tilgang, så borgerne kommer tættere på deres drømme
- Styrke inddragelsen og samarbejdet med pårørende og civilsamfundet
- Styrke samarbejdet i det nære sundhedsvæsen, så indlæggelser og genindlæggelser reduceres
- Øge borgernes oplevelse af sammenhæng mellem kommunale tilbud og på tværs til regionale

De generelle udfordringer peger på en række styringsmæssige fokusområder:

- bedre vilkår for økonomistyring – med klare rammer for de budgetansvarliges driftsopgaver og sikker ledelsesinformation
- arbejdet med kapacitet, struktur og effektiv drift af botilbud
- rammer og snitflader til andre fagområder
- arbejdet med kvalitetsstandarder og forventningsafstemning med politikere og borgere

Personprofil for den kommende Socialchef

Baggrund:

- Socialfaglig uddannelse kombineret med relevant efteruddannelse
- Solid og dokumenteret erfaring med ledelse af ledere
- Erfaring med ledelse i en politisk styret organisation
- Stærk i forandringsledelse og kommunikation
- Stor økonomisk forståelse og sikkert overblik i forhold til budgetoverholdelse
- Strategisk sans – sætter tydelige mål og retning og får det formidlet så det kan forstås
- Indsigt i og erfaring med det socialfaglige velfærdsområde og forvaltningsområdets faglighed

Personlige kvalifikationer og kompetencer:

- Evner at motivere og skabe trivsel gennem tillid og respekt – med et godt humør
- Praktisere nærværende og delegerende ledelse på en uformel og anerkendende måde
- Resultatorienteret, beslutningskompetent og tydelig
- Stærk formidler - kan "oversætte" politiske beslutninger
- Nysgerrig på nye tendenser, strømninger og løsninger samtidig med at du prioriterer og forankrer ud fra det, der er til størst gavn for borgerne og for driften
- Kan skabe overblik og gennemskue kompleksiteten
- Evner at etablere stærke relationer internt og eksternt
- Vilje til et helhedsorienteret fokus og formår at skabe sammenhængskraft i organisationen ved involvering i indsatser, der går på tværs i eget forvaltningsområde samt på tværs af sektorer
- Stærkt analytisk gen

Ansøgning og ansættelse

Ansøgning, CV m.v. sendes via link i stillingsopslaget. Du er velkommen til at kontakte direktør Yelva Bjørnholdt Jensen på tlf. 2075 1115 med spørgsmål – alle henvendelser behandles fortroligt.

Ansættelsesudvalget består af:

- Yelva Bjørnholdt Jensen, direktør
- Rikke te Pas, sundheds- og ældrechef
- Kristina S. Krohn, centerleder for Center for social indsats
- Line Rørholm, udviklingskonsulent
- Mia Juel Knudsen, arbejdsmiljørepræsentant
- Ann Kirstine Kvistgaard Fihl, tillidsrepræsentant

Desuden deltager Elsebeth Severinsen, MindBuilder som konsulent ved ansættelsen.

Tidsplan:

- | | |
|-------------------------|---|
| • Ansøgningsfrist | 5. april 2024 kl. 08.00 |
| • Første samtalerunde | 17. april 2024 |
| • Profilanalyser | Aftales i perioden 18. til 19. april 2024 |
| • Anden samtalerunde | 22. april 2024 |
| • Forventet tiltrædelse | 1. juni 2024 |

Ansættelsen vil ske i henhold til cheftalen for KL's forhandlingsområde.

Til anden samtale skal der laves en casebesvarelse. Læs evt. mere på www.holstebro.dk