

Jobprofil på uddannelseskoordinator

Struktur og organisation på området

I januar 2022 reorganiserede vi social- og sundhedsuddannelsesområdet ud fra følgende formålsprincipper:

- At professionalisere området
- At sikre et solidt rekrutterings- og tiltrækningsgrundlag samt sikre løbende tilknytningstiltag for eleverne
- At løfte koordinationen og kvaliteten i elevernes uddannelsesforløb/praktikker
- At forbedre og udvikle læringsrammerne for eleverne
- At forbedre sammenhængen på tværs af alle elever med henblik på den fælles opgaveløsning og forvaltningens strategi "Vi bygger broerne" – vi sætter borgeren først

Pr. 01. januar 2022 blev der ansat fuldtids praktikvejledere ind i et nyt uddannelsesteam, udarbejdet nye læringsrammer for eleverne, uddannet lokale mentorer i driften på tværs af social, senior og sundhed samt etableret læringscafeer.

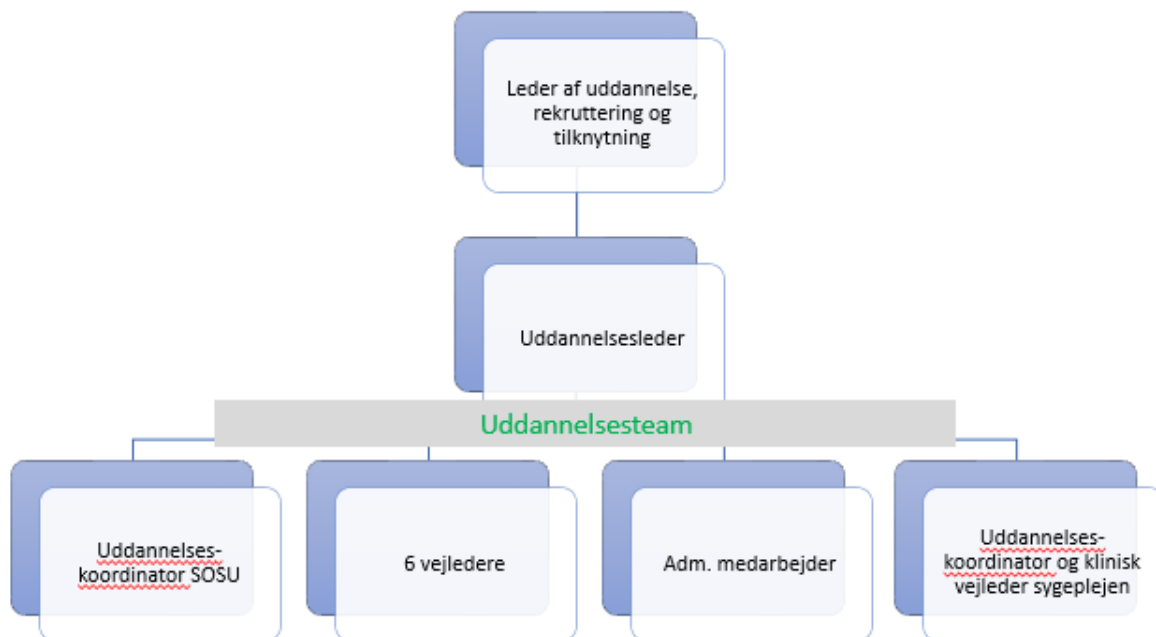
Igennem de sidste 2 år er vi lykkedes med mange ting, og samtidig er vi bevidste om, at der løbende sker en stor udvikling på social- og sundhedsuddannelsesområdet, som vi skal tilpasse og justere ud fra.

Ovenstående stillads danner grund for, at vi i Middelfart Kommune er klar til at arbejde videre med næste skridt på uddannelsesområdet. Vi har et ambitiøst og ansvarligt blik for den tværfaglige og tværgående opgaveløsning med og omkring borgerne – på tværs af elever og studerende i hele social- og sundhedsforvaltningen.

Social- og sundhedsuddannelsesområdets fokus for 2024 og frem bliver:

- At vi skal styrke understøttelsen af ledere, mentorer og elever.
- At vi skal styrke den fælles udviklings- og samarbejdsdagsorden.
- At vi arbejder med professionalisering, sammenhæng på tværs, elever- og studerendes trivsel samt attraktive studie- og læringsmiljøer.

Det betyder, at social- og sundhedsuddannelsesområdet pr. 01. juni 2024 ser således ud:



Organisatorisk placering

Social- og Sundhedsforvaltningen (SSF) er en forvaltning, som består af 3 chefovråder:

- Social- og psykiatri
- Senior- og sundhed og
- Kvalitet & Sammenhæng

Uddannelsesområdet er forankret under Kvalitet & Sammenhæng.

Som uddannelseskoordinator refererer du til uddannelseslederen.

Den overordnede ramme for koordinatoropgave

Strategien: "Vi bygger broen – med glæde, kvalitet og fællesskab" danner den overordnede ramme for pejlemærke for ledelsesopgaven. Klik på linket for at se strategien

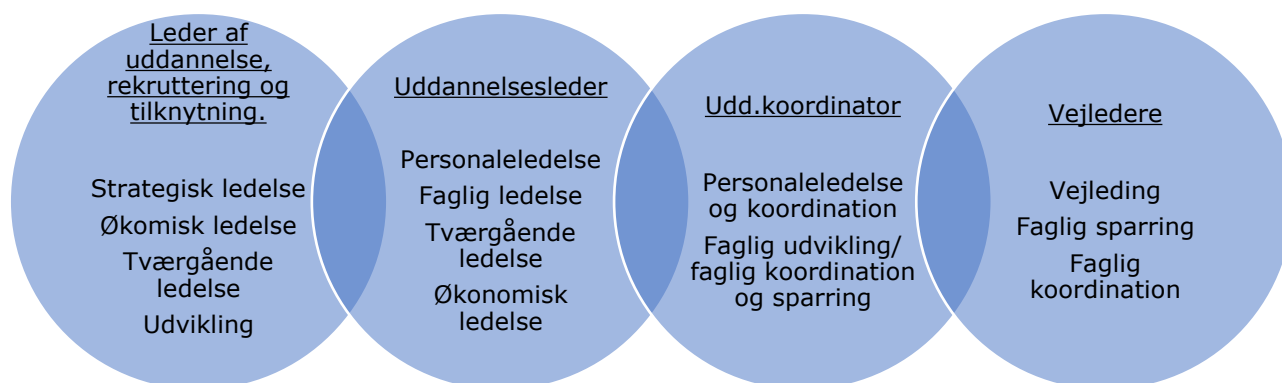


I Middelfart Kommune har vi fokus på at lære og lykkes både i vores værdigrundlag og vores medarbejder- og ledelsesgrundlag.

- "At lære og lykkes" – Middelfart Kommunes værdigrundlag:
<https://job.middelfart.dk/vores-arbejdsplads/vision-og-strategi/at-laere-og-lykkes/>
- "Vi kan, tør og lykkes" – Middelfart Kommunes medarbejder- og ledelsesgrundlag:
<https://job.middelfart.dk/vores-arbejdsplads/vision-og-strategi/vi-kan-tor-og-lykkes/>

I Middelfart Kommune leder vi værdibaseret både i ord og handlinger – også når vi udfordres.

Som del af uddannelsesområdet betyder det, at ledelses- drifts- og udviklingsopgaven på uddannelsesområdet overlapper mellem leder for uddannelse, rekruttering og tilknytning, uddannelsesleder og uddannelseskoordinator – en fordeling ser som udgangspunkt ud som følgende:



Arbejds- og ansvarsområder

Personaleledelse og koordination

- Rekruttering, tilknytning og profilering af social- og sundhedsuddannelserne
- Ansættende myndighed:
 - o Ansættelse af elever
 - o Nærvær/fraværs-samtaler med afsæt i forebyggelse
 - o Svære / tjenstlige samtaler med elever – i tæt samspil med vejledere, ledere og personalekonsulenter fra HR
 - o Indstille til afskedigelser af elever
- Ansvar for elevfordeling mellem oplæringsstederne i tæt samspil med vejlederne
- Sikre overholdelse af dimensioneringsaftalen
- Gennemførelse af rekrutterings- og tiltrækningsforløb bl.a. i tæt samarbejde med Job & Vækstcenteret

Faglig udvikling, faglig koordination og sparring

- Løbende faglig sparring med vejlederne ift. elevsager og lign.
- Ugentlig sparring og koordinering med Social- og Sundhedsskolen Fyn - Middelfart (som koordinator prioriteres ugentlig tid til at sidde på skolen i Middelfart)
- Sikre et højt fagligt niveau i studie- og læringsmiljøer i tæt samspil med vejlederne – eks. vis læringscafeer for eleverne
- Tæt og kontinuerlig opfølgning m/oplæringsstederne med fokus på at sikre den nødvendige faglige kvalitet og de gode attraktive studie- og læringsmiljøer
- Løbende koordinering og samarbejde med uddannelseskoordinator og klinisk vejleder for sygeplejeuddannelsen