

Pædagogisk læreplan for

Aabyhaven Vuggestue og Børnehave



Den pædagogiske læreplan udgør rammen og den fælles retning for vores pædagogiske arbejde med børnenes trivsel, læring, udvikling og dannelse. Læreplanen er et levende dokument, som kort beskriver vores pædagogiske overvejelser og refleksioner med eksempler, der er retningsgivende for det daglige pædagogiske arbejde.

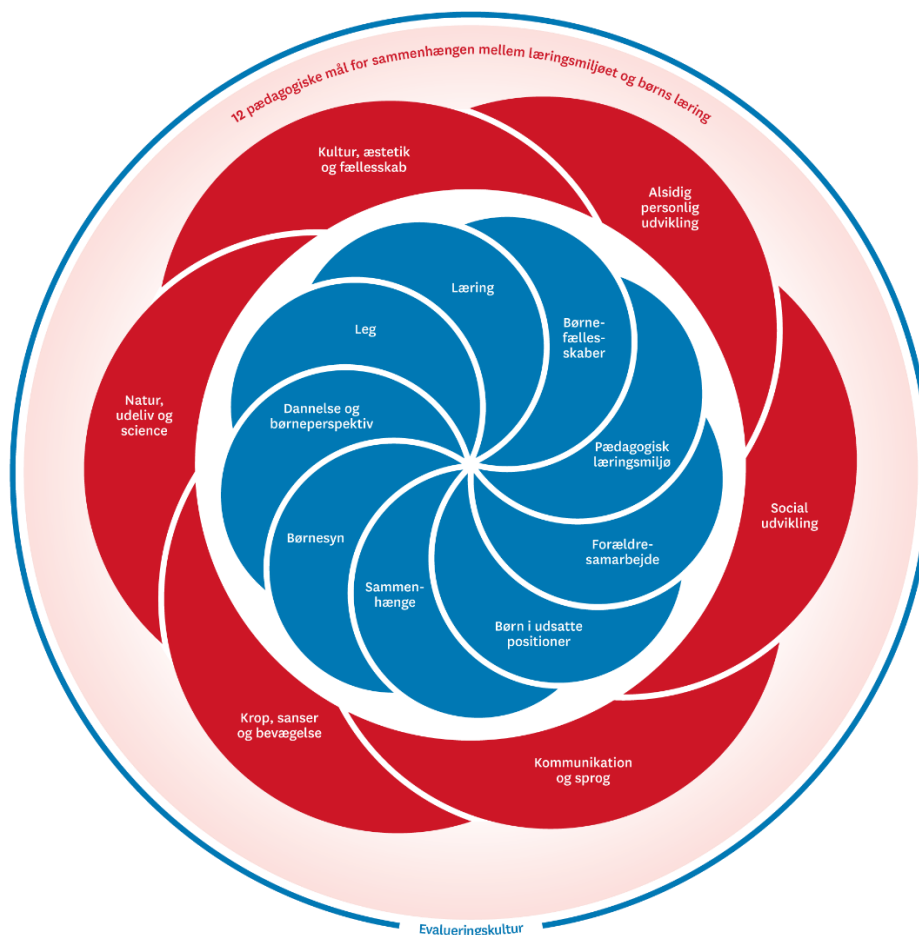


Indholdsfortegnelse

Ramme for udarbejdelse af den pædagogiske læreplan	3
Hvem er vi?	4
Pædagogisk grundlag	6
Børnesyn, Dannelse, Børneperspektiv,	7
Leg, Læring og Børneperspektiver	7
Børnesyn:	7
Dannelse:	7
Børneperspektiv:	9
Leg:	10
Læring:	10
Børnefællesskaber:	11
Pædagogisk Læringsmiljø	13
Samarbejde med forældre om børns	15
læring	15
Børn i udsatte positioner	16
Sammenhæng til børnehaveklassen	17
Øvrige krav til indholdet i den pædagogiske læreplan	19
Inddragelse af lokalsamfundet	19
Arbejdet med psykiske, fysiske og æstetiske børnemiljø	20
De seks læreplanstemaer	22
Alsidig personlig udvikling	23
Social udvikling	26
Sprog og kommunikation	28
Krop, sanser og bevægelse	31
Natur, udeliv og science	34
Kultur, æstetik og fællesskab	36
Evalueringskultur	39



Ramme for udarbejdelse af den pædagogiske læreplan



”Den pædagogiske læreplan udarbejdes med udgangspunkt i det fælles pædagogiske grundlag samt de seks læreplanstemaer og de tilhørende pædagogiske mål for sammenhængen mellem det pædagogiske læringsmiljø og børns læring.

Rammen for at udarbejde den pædagogiske læreplan er dagtilbudsloven og dens overordnede formålsbestemmelse samt den tilhørende bekendtgørelse. Loven og

bekendtgørelsen er udfoldet i publikationen Den styrkede pædagogiske læreplan, Rammer og indhold. Publikationen samler og formidler alle relevante krav til arbejdet med den pædagogiske læreplan og er dermed en forudsætning for at udarbejde den pædagogiske læreplan. Derfor henvises der gennem skabelonen løbende til publikationen. På sidste side i skabelonen er der yderligere information om relevante inspirationsmaterialer. ”








Hvem er vi?

Aabyhaven Vuggestue og Børnehave er beliggende i Aabybro i Jammerbugt Kommune og er en del af Område Aaby Øst, som dækker over Aabyhaven Vuggestue og Børnehave og Børnehuset Biersted. Vi har i området fælles bestyrelse og to lokale forældreråd. Vores fælles vision for Aaby Øst – ”Vi står på tær for at børnene i Aaby Øst har et godt børneliv og hver dag oplever at være værdifulde. I et innovativt områdefællesskab inspirerer vi hinanden til at skabe trygge og udviklende rammer for at børnene i fremtiden kan mestre eget liv.”

Aabyhaven Vuggestue og Børnehave er normeret til 81 børnehavebørn og 12 vuggestuebørn. Aabyhaven er fordelt på to matrikler, henholdsvis Anlægsvej og Thomasmindeparken. I Anlægsvej er der 12 vuggestuebørn og ca. 30-45 børn i alderen 3-4 år. Når børnene vurderes klar til det, flytter de til Thomasmindeparken, som huser mellem 45-70 4-6 årige.

Samlet består personalegruppen på de to matrikler af 18 pædagogiske medarbejdere og der arbejdes med ICDP som pædagogisk metode. Formålet med ICDP er at sætte fokus på kvaliteten af den voksnes kontakt og samspil med barnet. Vi arbejder ud fra de otte samspilstemaer, som er grundlæggende for et positivt samspil, da de støtter og hjælper den voksne i at have en indlevende og empatisk opfattelse af barnet, at fornemme barnets følelsesmæssige tilstand og derudfra tilpasse sin omsorg efter barnets behov og initiativer, guide og anvise samt fremme en sensitiv og udtryksfuld kommunikation mellem den voksne og barnet, så der opstår et stimulerende og berigende samspil.

8 TEMAER FOR GODT SAMSPIL

 <p>TEMA 1</p> <p>Vis positive følelser – vis at du er glad for barnet</p>	 <p>TEMA 5</p> <p>Hjælp barnet med at samle sin opmærksomhed, så I har fælles oplevelse af omverdenen</p>
 <p>TEMA 2</p> <p>Juster dig efter barnet og følg dets initiativ</p>	 <p>TEMA 6</p> <p>Giv mening til barnets oplevelse af omverdenen ved at tale om den og ved at vise følelser og entusiasme</p>
 <p>TEMA 3</p> <p>Tal med barnet, om det som optager det og prøv at få gang i en følelsesmæssig samtale</p>	 <p>TEMA 7</p> <p>Uddyb og giv forklaringer når du oplever noget sammen med barnet</p>
 <p>TEMA 4</p> <p>Ros barnet for det, som det magter, og anerkend barnet for at være den det er.</p>	 <p>TEMA 8</p> <p>Hjælp barnet med at kontrollere sig selv, ved at sætte grænser på en positiv måde, ved at lede det, vise positive alternativer og planlægge sammen</p>

ICDP
International Child Development Programme

GR- Psykologerne,
Center for relations- og ressourcenorienteret psykologi
www.gr.dk



Aabyhaven Vuggestue og Børnehave er en friluftsinstitution, hvor udelivet vægtes højt. Børn og personale opholder sig udenfor i det omfang, det er muligt og ud fra barnets alder og i samspil med naturen er der fokus på årstidernes skiften, kompostering, køkkenhave m.m.

Da vi som nævnt er en aldersintegreret institution, er det en præmis, at den styrkede læreplan læses med den viden, at vi har en vidtspændende aldersfordeling. Vi vil så vidt muligt differentiere og synliggøre forskellen mellem vuggestuedelen og børnehavedelen.



Pædagogisk grundlag

”Den pædagogiske læreplan skal udarbejdes med udgangspunkt i et fælles pædagogisk grundlag”

”Det pædagogiske grundlag består af en række fælles centrale elementer, som skal være kendetegnende for den forståelse og tilgang, hvormed der skal arbejdes med børns trivsel, læring, udvikling og dannelse i alle dagtilbud i Danmark.”

”De centrale elementer er:

- **Børnesyn.** Det at være barn har værdi i sig selv.
- **Dannelse og børneperspektiv.** Børn på fx 2 og 4 år skal høres og tages alvorligt som led i starten på en dannelsesproces og demokratisk forståelse.
- **Leg.** Legen har en værdi i sig selv og skal være en gennemgående del af et dagtilbud.
- **Læring.** Læring skal forstås bredt, og læring sker fx gennem leg, relationer, planlagte aktiviteter og udforskning af naturen og ved at blive udfordret.
- **Børnefællesskaber.** Leg, dannelse og læring sker i børnefællesskaber, som det pædagogiske personale sætter rammerne for.
- **Pædagogisk læringsmiljø.** Et trygt og stimulerende pædagogisk læringsmiljø er udgangspunktet for arbejdet med børns læring.
- **Forældresamarbejde.** Et godt forældresamarbejde har fokus på at styrke både barnets trivsel og barnets læring.
- **Børn i udsatte positioner.** Alle børn skal udfordres og opleve mestring i lege og aktiviteter.
- **Sammenhæng til børnehaveklassen.** Sammenhæng handler blandt andet om at understøtte børns sociale kompetencer, tro på egne evner, nysgerrighed mv.”

”Loven fastsætter, at alle elementer i det fælles pædagogiske grundlag skal være udgangspunkt for arbejdet med den pædagogiske læreplan og dermed det pædagogiske arbejde med børns læring i dagtilbud.”

”Nogle elementer i form af fx børnesynet skal altid være til stede i det pædagogiske læringsmiljø, mens andre elementer som fx arbejdet med at skabe en god overgang til børnehaveklassen kan være mere til stede i nogle sammenhænge end andre.”



Børnesyn, dannelse, børneperspektiv, leg, læring og børnefællesskaber



Børnesyn:

Vi er i Aabyhaven ressourceorienteret og tror altid på, at barnet kan. Når det udviser usikkerhed, tilkendegiver vi verbalt og nonverbalt, at vi tror på det. Barnet har fra fødslen brug for tæt følelsesmæssig relation til voksne. Det fødes med biologiske forudsætninger, men har brug for aktivt samvær med og positiv interesse fra andre mennesker, for at udvikle dets alsidige personlighed. Barnet er født med mange potentialer og med lysten til at lære og udforske, men udviklingshastigheden varierer fra barn til barn. Vi lægger vægt på et omsorgsfuldt miljø, der giver plads til udvikling i trygge rammer. Vi respekterer alle barnets følelser, f.eks. når det udtrykker tristhed, vrede eller glæde og hjælper barnet med at sætte ord på følelsen og på, hvad der har udløst den givne følelse.

I Aabyhaven har barnet værdi i sig selv og har ret til at være den, det er. Vi ser, italesætter og fremhæver det enkelte barns ressourcer og bidrag til fællesskabet. Vi følger nysgerrigt barnets spor og fordyber os i det, som barnet er interesseret i. Vi arbejder med barnets muligheder for medbestemmelse og ejerskab for dets hverdag i Aabyhaven. Vi forstørrer, via vores afsæt i ICDP, barnets succeser, så det oplever at føle sig set, hørt og forstået, samt at kunne lykkes.

I samspillet med barnet vægter vi nærvær, tryghed og omsorg. Vi anerkender det enkelte barn for at være den, det er, samt støtter barnet i at nå sin nærmeste udviklingszone og lader det møde udfordringer, som er passende for barnets udviklingsniveau. Det barnet kan med hjælp i dag, kan det selv i morgen. Vi understøtter desuden barnet i at være medskaber i egen læring, dette sker gennem arbejdet med de 8 samspilstemaer fra ICDP, hvor vi blandt andet retter vores opmærksomhed mod et fælles tredje, som ofte udspringer af barnets initiativ. Alle børn er unikke og vi ser det enkelte barns ressourcer og udviklingspotentialer som vigtige elementer i processen mod, at barnet på sigt kan mestre eget liv.

Dannelse:

Dannelse er et begreb for tillærte evner og vi skaber rammer og læringsmiljøer, hvor barnet gennem forskellige situationer erhverver sig viden, færdigheder og værdier, som gør det i stand til på sigt at træffe personlige beslutninger, samt indgå og agere hensigtsmæssigt i det sociale samspil med andre mennesker. Vi går foran, bagved og ved siden af, så barnet lærer, at vi alle er



forskellige og har forskellige behov, samtidig med, at der skal vises hensyn til fællesskabet og inklusion.

Via guidning og opmuntring øver vi barnet i gradvist at være selvhjulpen og understøtter barnets oplevelse af at kunne lykkes på egen hånd og med hjælp. Vi arbejder med at skærpe barnets nysgerrighed over for sin omverden, så det får forståelse for at være en del af et fællesskab og opøver ansvarlighed herfor.

Vi lærer barnet om almen dannelse og høflighed ved, at vi ser hinanden og siger godmorgen og farvel hver dag. Vi øver bordskik, ved bl.a. at sige værsgo, tak for mad, forventer, at barnet bliver siddende på stolen, beder f.eks. om mælken eller om at sende fadet videre, ligesom vi venter på hinanden, inden vi går fra bordet. Udenfor taler vi med barnet om, hvordan vi passer på naturen samt behandler alle levende væsner med respekt.

Vi sørger desuden for at komme uden for institutionen for at få kendskab til og lære om, hvordan vi bedst agerer i andre sammenhænge, f.eks. i forhold til at færdes i trafikken, besøge biblioteket og begå sig i svømmehallen.

I forhold til vuggestuebarnet i Aabyhaven, er hverdagen præget af at give det et kendskab til og erfaring med sig selv og egen krop gennem planlagte og spontane aktiviteter. Alt efter barnets udviklingsniveau, støttes det i at udvide horisonten mod andre, øve turtagning, være opmærksom på egne og andres reaktioner og at kunne hjælpe de mindre børn.

At gøre barnet selvhjulpen er implicit i vuggestuens dagligdag. Ved, at barnet bliver mere selvhjulpent, øger vi dets selvtillid og selvværd, når det får oplevelsen af selv at mestre og lære nyt. Barnets dannelsesproces sker dagen igennem, da der opstår mange situationer i det sociale fællesskab, hvor barnet guides i at træffe beslutninger om, hvad der er rigtigt og forkert i forskellige situationer. Barnet arbejder med elementet dannelse i situationer såsom: afleveringssituationer, måltidet, den frie leg og vokseninitieret leg. Ved at deltage aktivt, prøve sig selv af og få respons i samsillet med andre, danner barnet et billede af "hvem er jeg alene" og "hvem er jeg sammen med andre". Vi justerer løbende vores pædagogiske praksis efter de signaler, barnet udviser.

I Aabyhaven har brugen af digitale platforme ligeledes et dannelsesperspektiv. Vi har en aktiv og undersøgende tilgang i anvendelsen af digitale platforme, hvilket vil sige, at vi benytter apps med et læringsindhold, ligesom vi giver barnet mulighed for at bruge forskellige digitale redskaber tilpasset dets udviklingsniveau. Alt dette for at skabe nysgerrighed og viden om, hvordan de digitale platforme kan anvendes aktivt til læring.



Børneperspektiv:

I Aabyhaven har vi fokus på børneperspektivet, både i hverdagsrutiner, børneinitierede aktiviteter og voksenplanlagte forløb. Vi veksler mellem struktur, genkendelighed, selvstændighed og egen beslutningstagen. Når barnet tager et initiativ og udviser interesse for noget, bliver vi nysgerrige sammen med barnet, undersøger og tilføjer ny viden, udvider gerne aktiviteten og bliver klogere sammen, f.eks. når interessen for en fuglerede fører til, at barnet hjælpes til at finde grene i skoven og lave sin egen fuglerede.

Vi har et kontinuerligt fokus på det gode samspil, hvor vi anvender de otte samspilstemaer i ICDP: Vi er nysgerrige på, hvad det enkelte barn tænker og føler samt dets oplevelse af tingene, for ad den vej at kunne imødekomme den enkelte og anerkende ønsker, behov og følelser og, om nødvendigt, at hjælpe barnet videre til alternative perspektiver og handlinger. Vi inviterer til, at barnet er aktiv medskabere af sin hverdag via inddragelse og medbestemmelse og vi skaber forudsigelighed og genkendelighed, som sikrer barnets tro på egne kompetencer.

Det er vigtigt for os at inddrage barnet; både fordi det skaber trivsel for barnet og fordi det styrker vores blik for faglighed og kvalitet. Når vi lytter til, hvad barnet siger om vores læringsmiljø og praksis, får vi nye perspektiver og indsigter og derved mulighed for at justere vores praksis, så det skaber yderligere trivsel, læring, udvikling og dannelse.

Der tages desuden højde for børneperspektivet, når vi etablerer en god overgang mellem henholdsvis vuggestue og børnehave, fra Anlægsvej til Thomasmindeparken og fra Thomasmindeparken til skole. I forhold til overgangen fra vuggestue til børnehave sørger vi for, at det lille barn får kendskab til nogle børn fra den kommende børnehavestue, både ved at opbygge relationer gennem leg og besøg, f.eks. har det kommende børnehavebarn en fast dag om ugen, hvor det spiser frokost sammen med børnehavegruppen, såfremt vi vurderer, at det er til gavn for barnet og, at det er klar til det. Når barnet, i samarbejde mellem børnehave og forældre, vurderes parat til overgangen fra Anlægsvej til Thomasmindeparken påbegyndes strukturerede besøg i Thomasmindeparken. Vi ringer desuden mellem stuerne via FaceTime, ligesom Thomasmindeparken udarbejder videopræsentation til børn og forældre, således de får kendskab til det nye hus. Der afholdes desuden overleveringsmøder, hvor personalet fra Anlægsvej og Thomasmindeparken mødes sammen med forældrene.

Vi sætter os i barnets sted i forhold til at skulle tage afsked med det sted, som barnet er trygt ved og turde bevæge sig ind på ukendt grund. Vi italesætter det, der skal ske og spørger til barnets tanker omkring det samt aflæser de følelser, der viser sig og hjælper barnet med at komme godt igennem og blive robust og klar til overgangen.



Leg:

Legen er i centrum for barnets dagligdag og vi har fokus på at skabe differentierede læringsmiljøer, som understøtter barnets udviklingspotentialer og relationsdannelse.

Vi har fokus på at skabe gode muligheder for fordybelse i legen, samt udvikling af barnets leg ved at være nærværende voksne, der gennem bekræftelser, benævnelser og vidensdeling understøtter legen og kommer med nye input. Gennem motiverende deltagelse, støtter vi barnets fantasi og nysgerrighed på legens muligheder og justerer os i forhold til de 3 læringsrum, hvor vi går foran, ved siden af og bagved. Vi forstørrer barnets ideer, initiativer samt succeser og retter fælles opmærksomhed herpå. Dermed holdes legen relevant for gruppen og den samlede børnegruppe hjælpes til at få øje på legens udviklingsmuligheder og relationer.

Vi skaber en struktur, hvor der er plads til både den frie, den strukturerede og den vokseninitierede leg. Vi støtter barnets udvikling af personlige og sociale kompetencer og hjælper de børn, som har svært ved at afkode de sociale spilleregler i legen, så de kan se og forstå, hvordan deres handlinger påvirker de andre. På den måde opnår barnet evnen til at se sig selv udefra og de andre indefra; også kaldet mentalisering. Vi skaber, sammen med barnet, et fælles tredje og understøtter muligheder for at invitere andre børn med ind i legen.

For vuggestuebørnene gør det sig gældende, at de har brug for kontinuerlige undersøgelser og gentagelser i deres leg. Vi skaber og gør brug af forskellige rammer, ligesom vi benytter alternative materialer til at stimulere barnets nysgerrighed i legen. Derudover har vi opmærksomheden rettet mod, hvornår barnet er klar til nye udfordringer inden for sin nærmeste udviklingszone.

Vi igangsætter lege og legemiljøer, som er alderssvarende og tilpasser løbende til den enkelte børnegruppe. Vi følger barnets spor og interesse, hvilket betyder, at vi gerne justerer en aktivitet, hvis vi kan se, at barnets opmærksomhed bliver fanget af noget andet end planlagt. De voksne befinder sig ofte siddende på gulvet eller er i børnehøjde, da vi gerne vil være til rådighed lige der, hvor barnet har brug for os.

Læring:

Vi arbejder ud fra det enkelte barns nærmeste udviklingszone og er opmærksomme på at gribe mulighederne for, at barnet kan mestre den næste udfordring. Vi forstørrer barnets succeser og læring, så barnet bliver opmærksomt på, hvad det kan ved egen kraft og får gode erfaringer med at eksperimentere, prøve, famle, turde begå "fejl" og få hjælp og derigennem få mod på at lære nyt. Vi har særligt fokus på, at barnet oplever at kunne honorere de krav, vi stiller og oplever at kunne være succesfuld, da det giver mod til at lære nyt og styrker barnets fantasi og generelle identitetsdannelse.



Vi har fokus på læringsmuligheder i daglige rutiner, leg og strukturerede aktiviteter, både for det enkelte barn og for gruppen, ligesom vi tilrettelægger aktiviteter for den enkelte og for gruppen ud fra nærmeste udviklingszone og ud fra de iagttagelser, vi gør os i dagligdagen, så vi kan understøtte netop de kompetencer, der er brug for, f.eks. til at kunne indgå i fælles leg, udvikling af sprog eller motorik eller at udtrykke følelser og behov. Det er vigtigt, at vi som voksne løfter opmærksomheden mellem børnene og giver mening til det, der opleves.

Vuggestuebarnet er først modtagelig for læring, når det er tryk i institutionen. Barnets læring er en kontinuerlig proces, som foregår i de sociale interaktioner og relationer barnet indgår i og samspejlet mellem barnet og dets omgivelser. Relationerne mellem børn og voksne er af stor betydning for den læring, barnet optager. Vi lærer sammen og den fælles læring skaber fælles erindring. At øve sig er en del af læreprocessen og den voksne understøtter barnets refleksion over egen læring. Vi mener læring foregår overalt og hele tiden. Vi bestræber os på at være synlige rollemodeller, der går foran, ved siden af eller lige bagved. Læring i vuggestuen er afhængig af planlagte aktiviteter, såvel som frie legesituationer, som begge dele har fokus på barnets evner og nærmeste udviklingsniveau. Vi skaber udviklingsfremmende læringsmiljøer, som understøtter barnets egen nysgerrighed og undersøgende tilgang med fokus på de seks læreplanstemaer.

Børnefællesskaber:

I Aabyhaven skaber vi rammer for differentierede læringsmiljøer og understøtter derved barnets muligheder for at indgå i forskellige børnefællesskaber.

Vi støtter barnet i at tage initiativ og være aktivt deltagende i fællesskabet på tværs af alder, køn og kultur. Vi lytter til barnet, viser respekt for dets bidrag og holdninger samt støtter barnet i at kunne sige til og fra. Vi skaber en kultur, hvor der er plads til den enkelte i fællesskabet og, hvor vi understøtter og hjælper med at etablere og vedligeholde relationer og muligheder for at prøve forskellige positioner m.v.

Vi har fokus på relationer, fællesskab og inklusion i vores arbejde; vores mål er, at alle børn føler sig værdsat. Vi løfter den sociale opmærksomhed børnene imellem, så de får øje på de kompetencer, som de hver især kan byde ind med i legen og fællesskabet. På den måde bliver alle attraktive at være sammen med. Vi er optaget af at give rum og plads til alle børn.

Vokseninitierede aktiviteter giver os mulighed for at skabe nye relationer børnene imellem ved at sammensætte en børnegruppe med behov for at skabe flere eller nye relationer.

Når barnet er "dagens medhjælper", får barnet en særlig rolle og skærper dets opmærksomhed på eksisterende og nye relationer i dets gruppe. Her kan barnet få øje på nye legerelationer og se ud



over køn og alder. Det gør barnet mere rummelig i forhold til forskelligheder og øger dets egen tolerance over for fællesskabet.

Til samling og til måltiderne er der fokus på fællesskabet og den enkeltes værdi for dette. Gennem dialogen fremhæver vi børnene én for én og styrker deres position i fællesskabet efter behov. Til samling taler vi også om temaer som venskaber, inddragelse i legen, rummelighed og mobning.

For vuggestuebarnet i Aabyhaven er fokus mod fællesskabet endnu ikke fuldt udviklet, hvorfor vi gennem støtte og guidning inviterer de mindste til at deltage i fælles aktiviteter, såsom sang, dans, konstruktionslege, hjælpe hinanden osv., med udgangspunkt i det enkelte barns udviklingspotentiale. Barnet har mulighed for at indgå i små grupper i løbet af dagen. Vi reflekterer over, hvilken gruppesammensætning der i aktiviteten ville være mest givende for de deltagende og de resterende børn. Vi går op i, at vi hilser på hinanden med navns nævnelse og øjenkontakt, både når vi kommer og, når vi siger farvel, ligesom vi taler med barnet om, hvem der mangler den pågældende dag.

De ældste børn i Thomasmindeparken er på skift en del af madholdet, hvilket giver mulighed for at skabe nye relationer eller have fokus på en relation, hvor der er brug for pædagogisk guidning. Her kan vi hjælpe med at få styrket den gode relation mellem enkelte børn, samt fremhæve den enkeltes ressourcer for gruppen.

I Aabyhaven har vi desuden fokus på at skabe et fællesskab mellem husene – dette for at skabe en god og tryk overgang fra Anlægsvej til Thomasmindeparken. Vi har derfor traditioner, såsom idrætsdag, forældrearrangementer og lignende, som vi afholder sammen, ligesom feriepasningen i nogle ferier foregår samlet.

I Aabyhaven har vi to ladcykler, som vi kan bruge ift. til at danne nye eller forstærke legerelationer, ved at udvælge forskellige børn til at komme med på ture. Ofte bibeholdes de nye relationer, der er opstået på turen, når børnene kommer tilbage fra fællestur med ladcyklen.



Pædagogisk Læringsmiljø



”Det skal fremgå af den pædagogiske læreplan, hvordan det enkelte dagtilbud hele dagen etablerer et pædagogisk læringsmiljø, der med leg, planlagte vokseninitierede aktiviteter, spontane aktiviteter, børneinitierede aktiviteter samt daglige rutiner giver børnene mulighed for at trives, lære, udvikle sig og dannes.

Det pædagogiske læringsmiljø skal tilrettelægges, så det inddrager hensynet til børnenes perspektiv og deltagelse, børnefællesskabet, børnegruppens sammensætning og børnenes forskellige forudsætninger.”

Hver eneste dag, hver eneste time og hvert eneste minut har betydning i forhold til barnets trivsel, udvikling, læring og dannelse. I Aabyhaven er vi bevidste om, at læring sker i alle sammenhænge dagen igennem, qua vores måde at indgå i samspillet på. Læring sker såvel i leg som i voksen- og børneinitierede aktiviteter samt i daglige rutiner, når vi som voksne tager udgangspunkt i barnets perspektiv og har børnefællesskabet, børnegruppens sammensætning og barnets forudsætninger for øje.

Ved at arbejde ud fra de otte samspilstemaer i ICDP, hjælper vi barnet med at trives, udvikle sig, lære og dannes.

I Aabyhaven arbejder vi med den personlige mestring gennem tryghedsskabende handlinger, ved at vise, at vi er glade for barnet, følger dets udspil og initiativer, taler med barnet om det, det er optaget af og de følelser, der er på spil samt roser og anerkender barnet, hvilket er fundamentet for at udvikle selvværd og troen på, at barnet har værdi i sig selv.

I forhold til den sociale mestring, lægger vi vægt på at hjælpe barnet med at regulere sig selv og finde positive alternativer til uhensigtsmæssig adfærd, så barnet finder positive måder at indgå i det sociale samspil på og drager bevidste erfaringer, der kan trækkes på i lignende situationer.

I forbindelse med den faglige mestring, hjælper vi barnet med at fokusere dets opmærksomhed, sætte ord på og registrere, hvad der sker omkring og i barnet, så det kan lagre sig som viden og der skabes læring, som barnet gradvist får udbygget alt efter nysgerrighed og alder.

I den daglige praksis har vi mange forskellige læringsmiljøer, hvor vi arbejder med at understøtte børnenes motoriske, sociale, emotionelle og kognitive læring og udvikling.

Vi bruger forskellige hverdagsrutiner til at skabe et miljø, hvor børnene får mulighed for at lære nyt ud fra deres nærmeste udviklingszone samt danne relationer til voksne og børn.



Vi har fokus på at følge barnets spor og vi griber de muligheder, der er, for at give barnet succesoplevelser i at lykkes med det, det sætter sig for. Vi tager højde for den enkeltes og gruppens aktuelle udviklingsniveau og læringsmål i vores planlægning og i vores møde med samtlige børn. Vi søger hele tiden at sætte os ind i børneperspektivet ved at være undersøgende på barnets udtryk, leg og undren.

Vi viser ved vores fysiske tilstedeværelse og nærhed, at vi er tilgængelige for barnet og har altid barnets kompetencer og læringspotentiale for øje. Vi tager udgangspunkt i barnets initiativ og har fokus på barnets emotionelle oplevelser, som vi, sammen med barnet sætter ord på og udforsker. Sammen med barnet udforsker vi dets interesseområder, ligesom vi italesætter de oplevelser, vi har sammen med barnet, og vi tilrettelægger aktiviteter og processer i hverdagsrutiner, så de har et læringsperspektiv.

I vuggestuen har vi fokus på, at der også her er aldersspredning og dermed forskellige behov. Det lille barn, der lige er begyndt i vuggestuen, har brug for blive tryk i overgangen fra hjem til institution. Vi har fokus på at skabe et læringsmiljø, der giver barnet ro, tryghed og forudsigelighed. Vi arbejder med aktiviteter, som stimulerer barnet sanseligt, for derigennem at udvikle det alsidigt. Der fokuseres i opstarten på at styrke det enkelte barn til at kunne indgå i vuggestuens børnefællesskab og de daglige rutiner. Samspillet med den voksne er afgørende for barnets tryghed, udvikling og trivsel.

Når vi vurderer, at barnet har en basal tryghed omkring det at gå i vuggestue, igangsætter vi aktiviteter, der gradvist begynder at stille krav til barnet. Eksempler herpå kunne være at øge forventningerne til barnets selvhjulpenhed og motoriske udfordringer, øve længere fokuseret opmærksomhed eller støtte i forhold til den begyndende sociale nysgerrighed.

I barnets sidste periode af vuggestuetiden arbejder vi med overgangen til børnehaven – vores fokus ligger hovedsagligt på selvhjulpenhed, kommunikation, barnets selvværd og evnen til at kunne indgå i fællesskabet.



Samarbejde med forældre om børns læring



”Det skal fremgå af den pædagogiske læreplan, hvordan dagtilbuddet samarbejder med forældrene om børns læring.”

Vi ser familien som den største ressource i barnets liv og har derfor fokus på den relationelle koordinering i forhold til at skabe et tillidsbaseret samarbejde med forældrene omkring barnet, således vi sammen danner rammen for en tidlig indsats, hvis der skulle opstå behov for det. Vi vægter den daglige dialog med forældrene. Vi deler de gode historier, iagttagelser omkring barnet, barnets samspil med andre, barnets hverdag og eventuelle bekymringer med forældrene og tager naturligvis forældrenes perspektiv alvorligt, ligesom vi guider forældrene ud fra vores faglighed, når der er usikkerhed om barnets udvikling og trivsel. Vi spørger ind til barnets samspil i familien, så vi sammen får en helhedsforståelse af barnet, således vi kan understøtte barnets trivsel og udvikling.

Vi har fokus på vores modtagelse af nye børn og forældre, så børnene hurtigt finder tryghed i de nye rammer og forældrene føler sig godt klædt på til at være forældre til et barn i daginstitution. Vi har særligt opmærksomhed på kvaliteten af velkomstmateriale, opstartssamtaler og overleveringssamtaler, samt forældre- og børneperspektiver.

Vi sikrer information om barnets dag til forældrene via intranet og har faste forældrearrangementer som en del af forældresamarbejdet. Gennem den fælles forældrebestyrelse og lokale forældreråd, har vi løbende dialog om samarbejdet omkring barnets læring og trivsel og inddrager forældrene i bestyrelse og råd i vores faglige begrundelser for fælles indsatser.



Børn i udsatte positioner



”Det skal fremgå af den pædagogiske læreplan, hvordan det pædagogiske læringsmiljø tager højde for børn i udsatte positioner, så børnenes trivsel, læring, udvikling og dannelse fremmes.”

Grundet forskellige omstændigheder kan man som barn i en kortere, længerevarende eller kontinuerlig periode havne i en situation, hvor man har brug for ekstra støtte, guidning og omsorg fra voksne, for at navigere i sin hverdag.

Det kan være ændring i livsforhold, sociale udfordringer i børnegruppen, sprog eller lignende, som kan give foranledning til at etablere et samarbejde med eksterne samarbejdspartnere, f.eks. høre-tale konsulent, PPR psykologer eller ergo/fys.

I Aabyhaven arbejder vi ud fra en tilgang om tidlig indsats for børn i udsatte positioner og vi inddrager forældrene så tidligt som muligt, når vi har bekymringer om et barns udvikling og trivsel. Vi søger samtykke til at drøfte barnet med PPR via Kompetence Forum, og vi holder netværksmøder med forældrene for at koordinere vores fælles indsats omkring barnet.

Vi har den forebyggende socialrådgiver med til alle møder i Kompetence Forum samt til netværksmøder og vi opfordrer forældrene til at kontakte socialrådgiveren, når vi ser et behov for det. Vi har DSA (dansk som andetsprog) -pædagoger i begge afdelinger og sætter deres kompetencer og faglige viden i spil, når der er behov for det.

Som pædagogisk personale er vi underlagt dagtilbudsloven og har derfor skærpet underretningspligt.

Via den anerkendende tilgang i ICDP, møder vi barnet med positive forventninger, guidning samt støtte og stræber efter, at det enkelte barn udfordres og oplever mestring, så det udvikler kompetencer og tro på sig selv. Vi hjælper barnet med at indgå inkluderende i og være en betydelig del af fællesskabet, så det får brugbare erfaringer med at agere i det sociale samspil.

Vi holder fokus på at fremhæve barnets ressourcer og skaber nærværende og meningsfulde relationer til barnet, gennem de medarbejdere, som barnet er mest knyttet til. Vi holder fast i de positive fortællinger om barnet, både over for barnet selv og den øvrige børnegruppe, løfter den positive opmærksomhed børnene imellem og hjælper børnene til at have forståelse for børn, som kan have det svært.



Sammenhæng til børnehaveklassen



"Det skal fremgå af den pædagogiske læreplan, hvordan der i børnenes sidste år i dagtilbuddet tilrettelægges et pædagogisk læringsmiljø, der skaber sammenhæng til børnehaveklassen."

I Thomasmindeparken er der for førskolebørnene væsentligt fokus på skoleforberedende aktiviteter. I denne proces har vi primært fokus på barnets færdigheder og dets lyst og motivation til at lære nye ting, samt at være nysgerrig på nye oplevelser. Fra januar til april er der flere gange om ugen særlige aktiviteter for førskolebørnene.

Der arbejdes specifikt med materialet "Fri for mobberi", der støtter barnets udvikling af empati og relationer. Der læses "Villads fra Valby" og vi går mere i dybden med bogstaver, f.eks. via ABC-sangen og fordyber os ligeledes i tal, former og figurer. Vi bruger førnævnte materialer for at give barnet genkendelighed i skolen, hvor det i begyndelsen er de samme materialer, der benyttes.

Gennem vores inddragelse af barnet i hverdagens gøremål, f.eks. "dagens medhjælper", madholdet og pasning af drivhuset integrerer vi ligeledes skoleforberedende aktiviteter. I denne skoleforberedende proces vægter vi fordybelse, vedholdenhed og udviklingen af nysgerrighed.

Når vi vurderer, om barnet er skoleparat, tager vi udgangspunkt i barnets engagement og gåpåmod i forhold til udvikling af koncentration og vedholdenhed, aktiv deltagelse, selvhjulpenhed, at modtage og efterleve kollektive beskeder, at lytte til andre og blive lyttet til, konflikthåndtering og at vente på tur. I førskolegruppen har barnet medindflydelse og et medansvar, så det opnår en oplevelse af, at det er betydningsfuldt og bidrager til fællesskabet.

Allerede i efteråret afholdes samtaler med forældre om barnets fremtidige skolestart og, hvis der er tvivl om, hvorvidt barnet er parat, kan der søges om skoleudsættelse. Denne vurdering sker i et tæt samarbejde med forældrene og tager altid udgangspunkt i barnets generelle udvikling og parathed.

For at gøre det kommende skolebarn tryk i overgangen, besøger vi i foråret flere gange skolen, ligesom de voksne fra SFO'en besøger børnehaven, således de har kendskab til barnets vante omgivelser. Hvis der er mulighed for det, er der også en voksen fra en af børnehaverne i Aabybro, der flytter med førskolebørnene til skolen fra april til sommerferien. Denne medarbejder har indsigt i børnehavebarnets hverdag og rutiner, kan være brobygger og skabe tryghed og indsigt i



skolen for sidenhen at bidrage med nyttig viden i arbejdet med den kommende førskolegruppe og overgangen for dette hold.



Øvrige krav til indholdet i den pædagogiske læreplan

Inddragelse af lokalsamfundet

”Det skal fremgå af den pædagogiske læreplan, hvordan dagtilbuddet inddrager lokalsamfundet i arbejdet med etablering af pædagogiske læringsmiljøer for børn.”

Ture ud i lokalsamfundet giver barnet kendskab til og mulighed for at lære at agere i forskellige kulturelle sammenhænge; det lærer, hvordan man skal begå sig, når man er uden for børnehaven, det lærer at færdes i trafikken, at være i strukturerede sammenhænge, at mestre de sociale spilleregler, ligesom det lærer, hvordan man emotionelt skal kunne regulere sig i forhold til den givne situation. Derudover bliver barnets motoriske udvikling og færdigheder stimuleret.

Vi har forskellige ture og arrangementer ud af huset. Vi har et samarbejde med den lokale svømmehal, hvor vi med de ældste børn i Thomasmindparken har mulighed for at svømme en gang om ugen. Derudover benytter vi biblioteket og deres faciliteter i forhold til leg og læring. Biblioteket inviterer ligeledes til arrangementer med forskellige temaer, hvor vi har mulighed for at deltage med en gruppe børn. Vi låner desuden bøger til at tage med hjem i institutionerne.

For de mindste børn består inddragelsen af lokalområdet ligeså meget i at færdes rundt i byen og tage de forskellige sanseindtryk til sig, f.eks. duften af bageren, hilse på hundelufteren, snakke om benzintanken, kigge på busserne, standse ved en byggeplads osv.

Vi har samarbejde med byens plejehjem, hvor Anlægsvej blandt andet holder fastelavnsfest, slår katten af tønden og synger sammen med beboerne. Derudover er vi altid velkommen til at aflægge dem et besøg. Kirken bruger vi til højtidsarrangementer såsom jul. Hvert år til maj deltager Aabyhaven i børnekarneval for alle dagtilbud, hvor vi udklædte samles til optog i byen og efterfølgende underholdning. Vi gør desuden brug af det lokale beredskab, f.eks. politiet og Falck.

Begge huse har en ladcykel, som gør det muligt at komme længere væk – vi cykler blandt andet til legepladsen i Ryå, Ryå mejeri eller andre nærliggende attraktioner.

Vi bruger desuden lokalsamfundet til brobygning og overgange. I Anlægsvej får vi månedligt besøg af kommunale dagplejere for at præsentere kommende børn for børnehavelivet, ligesom vi besøger hinanden i de to institutioner for at danne bro i overgangen fra Anlægsvej til Thomasmindparken. Førskolebørnene tager også på ture til skolen, så det er kendt område, når de skal videre dertil.



Arbejdet med psykiske, fysiske og æstetiske børnemiljø

"Arbejdet med det fysiske, psykiske og æstetiske børnemiljø i dagtilbuddet skal integreres i det pædagogiske arbejde med etablering af pædagogiske læringsmiljøer.

Børnemiljøet skal vurderes i et børneperspektiv, og børns oplevelser af børnemiljøet skal inddrages under hensyntagen til børnenes alder og modenhed."

I Aabyhaven bestræber vi os på at skabe et godt og trygt børnemiljø. Det enkelte barns trivsel er i højsædet. Vi har en skærpet opmærksomhed på omgangstonen, hvordan barnet trives blandt andre, ligesom gensidig respekt, tryghed, tillid og medbestemmelse er gældende for alle.

Samspelet mellem børn og voksne er kendetegnet ved anerkendelse, gensidig respekt og tolerance. Dialog foregår i roligt tempo med fokus på læring og egne erkendelser i stedet for irettesættelse. Ligeledes guider vi barnet i at vise respekt og udvise tolerance og rummelighed over for andre. Vi sætter ord på at få sagt STOP, hvis en legekammerat går over ens grænse.

Der er i Aabyhaven plads til og mulighed for at udforske og fordybe sig. Indendørs er vi opdelt i stuer og vi forsøger at indrette små rum i de store rum, så der er mulighed for at blive inspireret og skabe lege, hvor der er tid og rum til fordybelse, udforskning og kreativitet og ligeledes rum til lege og motorisk udfoldelse, der kræver større armbevægelser. Barnet har mulighed for fri leg, hvor det selv vælger legekammerater, legested og leg. Derudover er der mulighed for stillesiddende aktiviteter ved bordene (perler, plusplusser, LEGO, puslespil osv.).

En stor del af dagen er vi, alt afhængig af alder og interesse, også ude, hvilket sænker støjniveauet. Uderummet er også indrettet med små rum i det store og indbyder både til fysisk udfoldelse, fordybelse samt fantasifuld leg. Der er ligeledes mulighed for stillesiddende og kreative aktiviteter som at tegne, male og lave puslespil. Vores bålpladser indbyder til fællesskab, sang og hygge både i kulde og i sommervarme.

Vores friluftsliv skaber gode rammer for fysisk udfoldelse – både high og low arousal. Derudover er friluftslivet medvirkende til at minimere sygdomsudbrud.

Vi har fokus på at lære barnet en god hygiejne: I forhold til håndvask bliver barnet hver dag bevidstgjort om, at det blandt andet skal ske inden måltider og efter toiletbesøg. Barnet hjælpes med at blive bevidst om at tage støvler og sko af i garderoben, således vores gulve, selv på regnvejrsdage, indbyder til aktiviteter og leg.

Et godt indeklima har stor betydning for barnets sundhed, trivsel og læring. Derfor er vi opmærksomme på temperatur, lugte, udluftning, lysforhold, støjreducering og akustik.



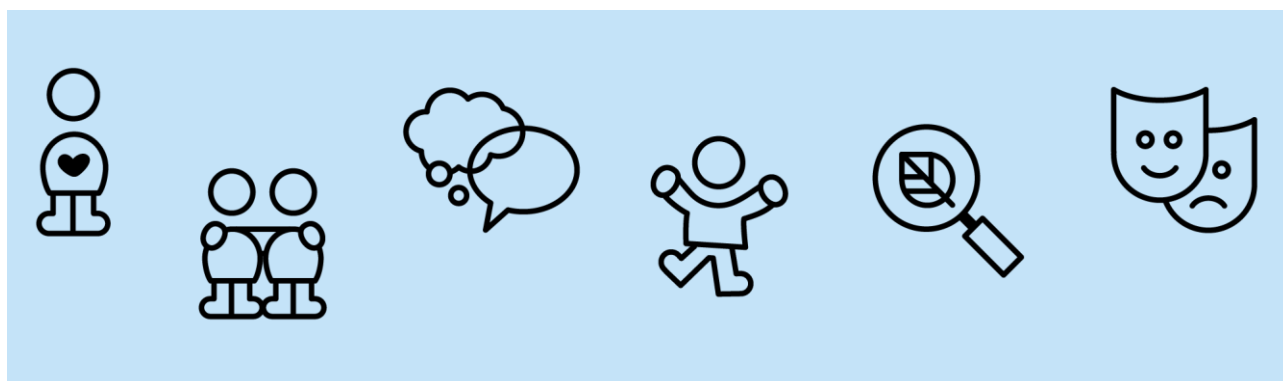
Vores stuer er hvidmalede og bevidst vælger vi, hvad der skal pynte på væggene. Dette for at begrænse synsindtryk og fremme ro i hjernen, hvilket er forudsætninger for koncentration og fordybelse i det, der er væsentligt i nuet. Ofte danner årets højtider og begivenheder samt børnehavens temaer grundlag for udsmykning på stuerne i form af børnenes kreationer.



De seks læreplanstemaer

”Den pædagogiske læreplan skal udarbejdes med udgangspunkt i seks læreplanstemaer samt mål for sammenhængen mellem læringsmiljøet og børns læring.

Det skal fremgå af den pædagogiske læreplan, hvordan det pædagogiske læringsmiljø understøtter børns brede læring inden for og på tværs af de seks læreplanstemaer.”





Alsidig personlig udvikling



”Alsidig personlig udvikling drejer sig om den stadige udvidelse af barnets erfaringsverden og deltagelsesmuligheder. Det forudsætter engagement, livsduelighed, gåpåmod og kompetencer til deltagelse.”

Pædagogiske mål for læreplanstemaet:

1. Det pædagogiske læringsmiljø skal understøtte, at alle børn udfolder, udforsker og erfarer sig selv og hinanden på både kendte og nye måder og får tillid til egne potentialer. Dette skal ske på tværs af blandt andet alder, køn samt social og kulturel baggrund.
2. Det pædagogiske læringsmiljø skal understøtte samspil og tilknytning mellem børn og det pædagogiske personale og børn imellem. Det skal være præget af omsorg, tryghed og nysgerrighed, så alle børn udvikler engagement, livsduelighed, gåpåmod og kompetencer til deltagelse i fællesskaber. Dette gælder også i situationer, der kræver fordybelse, vedholdenhed og prioritering.

Hvordan understøtter vores pædagogiske læringsmiljø børnenes alsidige personlige udvikling?

Herunder, hvordan vores pædagogiske læringsmiljø:

- Understøtter de to pædagogiske mål for temaet Alsidig personlig udvikling
- Tager udgangspunkt i det fælles pædagogiske grundlag
- Ses i samspil med de øvrige læreplanstemaer.

I Aabyhaven er vores væsentligste pædagogiske redskab ICDP, hvor vi viser, at vi er glade for barnet, ser og justerer os i forhold til barnets initiativ, inviterer barnet til samtale om det, barnet er optaget af og de følelser, der er knyttet dertil samt giver anerkendelse for barnets væren og ros for dets bidrag, indsats og kunnen. Det skaber et fundament af selvværd og tro på at kunne mestre sit liv.

Samtidig tager vi ansvaret for at guide og vejlede barnet i alle tænkelige situationer, hvor det har brug for det, f.eks. ved at italesætte, hvad der sker og skal ske, hvad der forventes af barnet og ved sammen at planlægge, hvordan barnet når i mål, ved at hjælpe det med at afgrænse og regulere sig selv, finde positive alternativer og tage barnet ”i hånden” og guide det trinvist, så det lykkes.



Vi følger og understøtter barnets initiativer, så barnet oplever værdi i egne ideer. Vi kan som voksne være med til at gøre ideerne til virkelighed, så barnet får erfaring med at lykkes med sine initiativer. Det handler om at forstørre barnets oplevelser og derigennem opøve engagement, gåpåmod og livsduelighed.

I Anlægsvej har vi mulighed for at skabe en rolig opstart i institutionslivet, både med vuggestuestart og børnehavestart, hvor fokus er at skabe tryghed for barnet. Det lærer at gå i børnehave i mindre børnefællesskaber, øver selvhjulpenhed, f.eks. bleafvæning, at tage tøj på selv osv., hvor der er mulighed for tæt guidning.

I Thomasmindeparken indgår barnet i større fællesskaber, hvor der stilles højere krav til barnet og dets formåen. Vi støtter barnets engagement og deltagelse i pædagogiske aktiviteter samt i legerelationer med andre børn. Vi støtter barnet i at danne positive erfaringer, hvor det oplever sig værdsat samt respekteret og inddrager barnet i forskellige læringsrum, som er medvirkende til at udvikle blandt andet barnets koncentration, indlevelse, ansvar, fantasi, selvtillid og empati. Vi italesætter barnets følelser, så det får hjælp til at registrere, hvad der er på spil indeni og ord til selv at udtrykke det, så barnet efterhånden kan indgå i en følelsesmæssig samtale og på den måde lære at regulere egne følelser og opnå større robusthed.

Fælles for Aabyhaven gør det sig gældende, at vi rammesætter pædagogiske aktiviteter, hvor vi sørger for, at relationerne bliver blandet i forhold til alder, køn og stuer. Vi er nærværende voksne, som indbyder barnet til deltagelse, vi opmuntrer og øver sammen med barnet dets udfordringer og støtter, således barnet til sidst mestrer aktiviteten selv.

Vi støtter barnet i dets relationer og hjælper med at løse konflikter. Via vores samlinger og vokseninitierede aktiviteter understøtter vi børnenes samspil og relationer, så de præges af omsorg, tryghed og nysgerrighed. Vi opmuntrer den enkelte til at turde stå frem og understøtter modet til at være sig selv.

Barnet er medbestemmende og vi støtter barnet i troen på eget værd, vi anskuer hvert enkelt barn som værende en vigtig og unik person. Vi arbejder ud fra nærmeste udviklingszone, hvor vi sikrer os, at barnet bliver udfordret, så det passer til dets niveau. Det kan for eksempel være i garderoben, hvor vi hjælper og guider barnet til at blive selvhjulpen og have styr på egne ting. Det kan ligeledes være, når barnet er med i drivhuset eller går på opdagelse på legepladsen, hvor vi skaber rum for, at barnet kan finde ro og fordybelse. Vi sørger også for at motivere barnet til at afprøve nye ting, som at tage et dyr op eller få jord under neglene. Vi guider barnet til, hvordan det bedst muligt kan håndtere konflikter, udvise empati og regulere egne følelser. Her er vi tydelige voksne, som viser nærvær og tilstedeværelse; en voksen barnet kan støtte sig opad. Vi



hjælper barnet til at kunne håndtere modgang, udfordringer og følelser, som kan være svære at navigere i.



Social udvikling



”Social udvikling er udvikling af sociale handlemuligheder og deltagelsesformer og foregår i sociale fællesskaber, hvor børnene kan opleve at høre til, og hvor de kan gøre sig erfaringer med selv at øve indflydelse og med at værdsætte forskellighed.

Gennem relationer til andre udvikler børn empati og sociale relationer, og læringsmiljøet skal derfor understøtte børns opbygning af relationer til andre børn, til det pædagogiske personale, til lokal- og nærmiljøet, til aktiviteter, ting, legetøj m.m.”

Pædagogiske mål for læreplanstemaet:

1. Det pædagogiske læringsmiljø skal understøtte, at alle børn trives og indgår i sociale fællesskaber, og at alle børn udvikler empati og relationer.
2. Det pædagogiske læringsmiljø skal understøtte fællesskaber, hvor forskellighed ses som en ressource, og som bidrager til demokratisk dannelse.

Hvordan understøtter vores pædagogiske læringsmiljø børnenes sociale udvikling?

Herunder, hvordan vores pædagogiske læringsmiljø:

- Understøtter de to pædagogiske mål for temaet Social udvikling
- Tager udgangspunkt i det fælles pædagogiske grundlag
- Ses i samspil med de øvrige læreplanstemaer.

Det er blandt andet gennem relationen og i samværet med andre, at vi udvikler os og forstår os selv, samtidig med, at vi mærker styrken og glæden ved fællesskabet. Vi arbejder med at skabe gode og tryghedsskabende relationer til det enkelte barn og børnene imellem.

I Aabyhaven er vi nærværende og aktive deltagere i barnets hverdag. Vi er opmærksomme på fællesskabet og hjælper barnet med at invitere til leg eller selv komme ind i igangværende aktiviteter. Vi understøtter den personlige grænse, således samspillet foregår på en hensigtsmæssig måde. Vi italesætter barnets handlinger og reaktioner og tager dets oplevelse og følelser alvorligt og vi løfter opmærksomheden mellem børnene, så de får øje på og forståelse for, hvordan de indbyrdes påvirker hinanden. Barnet udvikler på den måde empati og hjælpsomhed og vi øver de sociale spilleregler, ligesom vi hjælper barnet til selv at være medspiller i konfliktløsning gennem kontinuerlig dialog.



Vi hjælper barnet med, hvad det vil sige at gå på kompromis og at kunne udsætte egne behov samt at kunne sætte sig ind i andres følelser. Vi guider barnet til at kunne være en aktiv deltager i legene, hvor det lærer at afkode både de formelle og uformelle regler, der kan være i en leg.

Vi møder barnet med positive forventninger, hvilket giver barnet selvtillid, selvværd og gåpåmod. Vi lærer ligeledes barnet, hvordan vi skal behandle hinanden og, hvordan vi respekterer hinandens forskelligheder. Vi taler om, hvilke følelser det fremkalder, hvis man bliver holdt udenfor og, hvordan man i sådanne situationer kan hjælpe hinanden. Også i denne henseende går vi bagved, ved siden af og foran for at understøtte barnets tilgang til andre.

I Aabyhaven har vi fokus på at skabe et miljø, hvor alle føler sig velkomne. Vi lægger vægt på, at hvert enkelt barn bliver set, hørt og anerkendt for den, det er. Vi er nysgerrige på barnets måde at se og opleve ting og situationer på og lader alle få en stemme, når vi f.eks. skal tage en beslutning om, hvordan vi kan gå ind i en aktivitet, hvad der sker i det sociale samspil eller der opstår konflikt. Her får barnet en fornemmelse af værdi og medindflydelse, det bliver reflekterende over sine handlinger og kan bruge erfaringerne i andre sammenhænge.



Sprog og kommunikation



”Børns kommunikation og sprog tilegnes og udvikles i nære relationer med barnets forældre, i fællesskaber med andre børn og sammen med det pædagogiske personale.

Det centrale for børns sprogtilegnelse er, at læringsmiljøet understøtter børns kommunikative og sproglige interaktioner med det pædagogiske personale. Det er ligeledes centralt, at det pædagogiske personale er bevidst om, at de fungerer som sproglige rollemodeller for børnene, og at børnene guides til at indgå i fællesskaber med andre børn.”

Pædagogiske mål for læreplanstemaet:

1. Det pædagogiske læringsmiljø skal understøtte, at alle børn udvikler sprog, der bidrager til, at børnene kan forstå sig selv, hinanden og deres omverden.
2. Det pædagogiske læringsmiljø skal understøtte, at alle børn opnår erfaringer med at kommunikere og sprogliggøre tanker, behov og ideer, som børnene kan anvende i sociale fællesskaber.

Hvordan understøtter vores pædagogiske læringsmiljø børnenes kommunikation og sprog?

Herunder, hvordan vores pædagogiske læringsmiljø:

- Understøtter de to pædagogiske mål for temaet Kommunikation og sprog
- Tager udgangspunkt i det fælles pædagogiske grundlag
- Ses i samspil med de øvrige læreplanstemaer.

I Aabyhaven arbejder vi ud fra den tanke, at barnet gennem sin sprogtilegnelse får mulighed for at forstå sig selv og verden bedre. Vi har fokus på kommunikation og sprog, f.eks. gennem dialogisk læsning, sang og rytmik, systematiske samtaler eller hverdagsdialog. Historielæsning, måltider, daglige rutiner, garderobesituationer, vokseninitierede aktiviteter, barnets spørgsmål, legerelationer, konfliktløsning og elementer fra samling opmuntrer til sproglig udvikling og udforskning.

Vi er bevidste om vores sprogbrug; hvordan vi sætter ord på de ting, vi ser og gør. Vi bruger samspilstemaerne i ICDP: følger eller fanger barnets opmærksomhed, hvor vi med øjenkontakt og benævnelse af, hvad barnet laver eller noget, der sker i nærheden viser interesse, følelser og



entusiasme, mens vi folder barnets oplevelse ud ved at sætte flere ord på, uddybe og forklare, så barnet indgår i en længere dialog og får nye begreber og betragtninger koblet på det, det allerede vidste i forvejen.

Gennem vores brug af tale understøtter og udvikler vi barnets sprogtiltagelse. Vi er nærværende og tydelige voksne, der benævner egne initiativer og siger, hvad der sker i øjeblikket og, hvad der skal ske om lidt. På den måde hører barnet sproget brugt i sætninger og rette sammenhænge og bliver samtidig via sproget guidet gennem dagligdagen. Vi har fokus på såvel det verbale som nonverbale sprog; at der er overensstemmelse mellem disse hos os selv og samtidig italesætter det, vi kan se i barnets kropssprog og mimik, så det foræres ordene og selv lærer at udtrykke sig om det.

Sproget er én af flere indgangsvinkler til fællesskabet og i mange børnefællesskaber er sproget omdrejningspunktet. Sproget udtrykker fantasien og retningen i legen, samtidig bruges sproget til at løfte opmærksomheden på samspillet og forhandlingerne. I mange af barnets interaktioner bruges sproget, hvilket medvirker til at udvikle en større forståelse af sig selv, de andre og fællesskabet.

Vi har forskellige arenaer, hvor barnet kan blive sprogligt stimuleret. Barnet udvikler sprogforståelse og begrebsforståelse, når det indgår i fællesskabet og kommunikerer med andre børn. Til samling taler og lytter vi til barnet, vi synger, læser og leger med rim og remser. Vi stiller spørgsmål til barnet angående de aktiviteter, vi laver og barnet har på samme tid mulighed for at stille spørgsmål og være nysgerrigt.

Til det lille vuggestuebarn, der endnu ikke har udviklet et sprog, gør vi brug af vægbilleder som sanginspiration, hvor vi til de større børn bruger Lego som sprogforståelsesredskab, hvor barnet f.eks. får til opgave at sætte den gule klods oven på den blå klods. Herved stimuleres både sproget, det æstetiske og sanserne. Ved, at vi sætter ord på det, vi gør, er vi et godt sprogforbillede og hjælper barnet i dets sproglige udvikling og med at udvide ordforrådet.

Vi laver sprogvurdering på alle treårige og laver opfølgende sprogstimulerende arbejde i samarbejde med forældre og eventuelt talepædagog, når resultatet af sprogvurderingen viser behov herfor. Vi har ligeledes en sproggruppe for børn med sproglige udfordringer: Her arbejder vi målrettet med de udfordringer, barnet har og vi hjælper barnet, således det bedre kan begå sig i relationen med de andre børn.



Vi samarbejder med forældrene angående barnets sproglige færdigheder og vi sørger for, at både hjem og Aabyhaven arbejder med de samme udviklingsområder, så barnet får de bedste muligheder for at blive støttet og udvikle sig.



Krop, sanser og bevægelse



”Børn er i verden gennem kroppen, og når de støttes i at bruge, udfordre, eksperimentere, mærke og passe på kroppen – gennem ro og bevægelse – lægges grundlaget for fysisk og psykisk trivsel.

Kroppen er et stort og sammensat sansesystem, som udgør fundamentet for erfaring, viden, følelsesmæssige og sociale processer, ligesom al kommunikation og relationsdannelse udgår fra kroppen”.

Pædagogiske mål for læreplanstemaet:

1. Det pædagogiske læringsmiljø skal understøtte, at alle børn udforsker og eksperimenterer med mange forskellige måder at bruge kroppen på.
2. Det pædagogiske læringsmiljø skal understøtte, at alle børn oplever krops- og bevægelsesglæde både i ro og i aktivitet, så børnene bliver fortrolige med deres krop, herunder kropslige fornemmelser, kroppens funktioner, sanser og forskellige former for bevægelse.

Hvordan understøtter vores pædagogiske læringsmiljø udviklingen af børnenes krop, sanser og bevægelse?

Herunder, hvordan vores pædagogiske læringsmiljø:

- Understøtter de to pædagogiske mål for temaet Krop, sanser og bevægelse
- Tager udgangspunkt i det fælles pædagogiske grundlag
- Ses i samspil med de øvrige læreplanstemaer.

Krop, sanser og bevægelse er elementer, som er afgørende for menneskets mentale velbefindende. Gennem netop de to førstnævnte danner det spæde barn de første erfaringer i livet. En affektiv spejling af barnets signaler danner grobund for et afbalanceret sind. Erfaringen gennem blandt andet sanserne udvikler den begyndende empati, forståelse for andres intentioner, viden om egne og andres mentale tilstande og på sigt selvrefleksion.

Barnet bruger kroppen og sanserne hele dagen, både i leg og aktiviteter samt ved spisning, toiletbesøg, i garderoben m.v. og får herigennem styrket dets grov-, fin- og sansemotorik. Vores sanser består af syns-, høre-, lugte- og smagssans, derudover

Den proprioceptive sans (muskel-ledsansen)

Den vestibulære sans (balancesansen)



Den taktile sans (berørings- og følesansen)

I vores læringsmiljø er vi opmærksomme på at bringe alle sanserne i spil, italesætte, hvad der sker i kroppen og derigennem bevidstgøre barnet om sansestimuli og virkningen heraf, f.eks. fra sult til mæthed, fra træthed til frisk og en skelnen mellem smerte og/eller forskrækkelse.

Vi har fokus på sund kost og følger i vores madordning Sundhedsstyrelsens anbefalinger i forhold til ernæringsindholdet i kosten. I Thomasmindeparken inddrages børnene i produktionen af råvarer, f.eks. i drivhuset og højbedene og deltager i forarbejdningen og tilberedningen af maden. Dette skærper sanserne og giver ofte lyst til nye smagsoplevelser og input til kroppen.

I Aabyhaven er vi opmærksomme på både high arousal og low arousal og på, at barnet lærer at kunne regulere sin krop i forhold til sansning og opmærksomhed. I high arousal arbejder vi med forskellige aktiviteter som at gynge, hoppe, løbe, cykle, rutsje, klatre, gå i ujævnt terræn, trille ned af bakke osv., hvor barnet styrker sine grovmotoriske færdigheder og har en høj mental energi. I low arousal arbejder vi med afslapning, hvor vi f.eks. hører lydbøger eller afdæmpet musik, arbejder med perler, snitter i pinde, graver i sandkassen eller maler. Her skaber vi ro og har fokus på vores åndedræt. Barnet styrkes herigennem i at finde rolig mental energi.

Dette er desuden et fokusområde i forhold til børn i udsatte positioner, da deres nervesystem gennem belastninger kan komme på overarbejde; her er det vigtigt at hjælpe barnet med at blive nedreguleret, skærme barnet for ydre sansestimuli og få ro på nervesystemet, f.eks. gennem massage, piktogrammer osv.

Vi arbejder med, at barnet får lov til at eksperimentere med brugen af kroppen og får lov til at føle og mærke, hvad det vil sige at være rundtosset, forpustet/have hjertebanken, være fuldstændig afslappet, afspændt, at have beskidte og mudrede fingre, hvordan man koordinerer sine arme og ben, når man skal klatre eller køre mooncars. Barnet finder ud af, hvad der skal til for at holde balancen, finde ro, hvilke dele af kroppen, der skal bruges for at løfte, grave, slå en kolbøtte eller for at danse.

Vi igangsætter aktiviteter, som inspirerer barnet til at udforske dets krop og derigennem opnå selvregistrering, kropskontrol og koordination, f.eks. fodbold, Bro bro brille, Alle mine kyllinger og faldskærmslege, samt motorikbaner kombineret med øvelser i at lave kolbøtter, vejrmøller og andre hop. Vi øver i at gå på spande, sjippe, danse til musik og laver stopdans med forskellige bevægelser.

Aabyhaven har en årlig motionsuge, vi tager på gåture i nærområdet, besøger gymnastiksal og skov, ligesom Thomasmindeparken indimellem har cykeldage på parkeringspladsen og tager i



svømmehal, hvilket stimulerer kroppen og giver mulighed for at bruge den på andre måder end i børnehaven.

Til samling laver vi nogle gange børneyoga eller mindfulness, hvor børnene ligger helt stille og lytter til rolig/afslappende musik. Indimellem guider vi også børnene i at lave 'pizza' eller 'hotdog' på hinandens rygge eller vejleder børnene i at lave massage ved at trille bolde på et andet barn, der ligger og slapper af på gulvet. Sanglege varieres mellem at være store og små bevægelser.

På legepladsen hjælper barnet med at feje og skovle sand væk fra kørebanen, det hjælper med at bære brænde, save og fjerne grene i skoven. Barnet involveres også i at holde drivhus og højbede; det planter, vander og luger, hvilket alt sammen giver bevægelse og sansestimuli.

Vi ser altid på det enkelte barn og arbejder ud fra dets nærmeste udviklingszone, så barnet oplever glæde ved såvel high som low arousal.



Natur, udeliv og science



”Naturoplevelser i barndommen har både en følelsesmæssig, en kropslig, en social og en kognitiv dimension.

Naturen er et rum, hvor børn kan eksperimentere og gøre sig de første erfaringer med naturvidenskabelige tænke- og analysemåder. Men naturen er også grundlag for arbejdet med bæredygtighed og samspillet mellem menneske, samfund og natur.”

Pædagogiske mål for læreplanstemaet:

1. Det pædagogiske læringsmiljø skal understøtte, at alle børn får konkrete erfaringer med naturen, som udvikler deres nysgerrighed og lyst til at udforske naturen, som giver børnene mulighed for at opleve menneskets forbundethed med naturen, og som giver børnene en begyndende forståelse for betydningen af en bæredygtig udvikling.
2. Det pædagogiske læringsmiljø skal understøtte, at alle børn aktivt observerer og undersøger naturfænomener i deres omverden, så børnene får erfaringer med at genkende og udtrykke sig om årsag, virkning og sammenhænge, herunder en begyndende matematisk opmærksomhed.

Hvordan understøtter vores pædagogiske læringsmiljø, at børnene gør sig erfaringer med natur, udeliv og science?

Herunder, hvordan vores pædagogiske læringsmiljø:

- Understøtter de to pædagogiske mål for temaet Natur, udeliv og science
- Tager udgangspunkt i det fælles pædagogiske grundlag
- Ses i samspil med de øvrige læreplanstemaer.

I Aabyhaven bestræber vi os på, at barnet bliver nysgerrigt på natur, udeliv og science ved, at vi fortæller og deler vores viden samt sammen undersøger omkring årstider, naturfænomener, dyr og planter, processen fra jord til bord, hvad kan spises og, hvad man ikke skal spise, bæredygtighed, måle/vægtenheder og matematiske begreber. Barnet kan tilegne sig viden om udeliv og science samtidig med, at det får lyst til at være i og lære om naturen.

I Aabyhaven har vi legepladser, der understøtter barnets læring i forhold til naturens gang, både træer, højbede og i Thomasmindparken et drivhus. Vi benytter legepladsen som et læringsmiljø, hvor vi f.eks. gør brug af træerne til at illustrere, hvilken årstid vi befinder os i. Vi taler om, hvilke dyr vi finder, hvordan de ser ud, hvor de bor og, hvilken tid på året de kommer frem. Vi anvender også vores insekthotel, hvor vi lærer om, hvilket materiale de forskellige dyr kan lide at bo i samt,



hvordan vi sammen skal passe på hotellet, så dyrene har lyst til at bo der. Dette giver anledning til opklarende og uddybende spørgsmål. Derudover har vi dialoger med barnet omkring årstider og de vejrlige forhold, ligesom vi tager ting med udefra ind, som vi kan pynte stuerne med.

Vi gør også brug af vores digitale redskaber, hvor vi har mulighed for at se nærmere på dyr, blade, grøntsager osv. gennem vores WIFI teleskop. Vi deltager desuden i den årlige affaldsindsamling arrangeret af Naturfredningsforeningen og hele året rundt snakker vi med barnet om vores indflydelse på naturen; vi gør barnet opmærksomt på at smide skrald i skraldespanden og passe godt på naturen. Vi har opsat naturtavler, som illustrerer insekter, snegle, bær, blomster og planter. De bruges til at hente viden ud fra og giver grobund for mange gode snakke om størrelse, farver og former.

Både ude og inde er vi optaget af former, farver, mønstre, tal og begreber som tyngdekraft, vægt, hastighed og størrelse; alt sammen før-matematik og science. I hverdagen løfter vi børnenes opmærksomhed på disse ting, går på jagt efter farver, former og mønstre på stuerne og i naturen, laver forsøg, hvor der eksperimenteres, gættes samt erfares og italesætter modsætninger som let/tung, stor/lille, kold/varm og hurtig/langsom. Vi giver barnet et indblik i, hvordan ting hænger sammen og giver dermed barnet en forståelse for årsag, virkning og sammenhæng. Alt sammen er med til at danne grundlag for barnets videre læring i skolen.



Kultur, æstetik og fællesskab

”Kultur er en kunstnerisk, skabende kraft, der aktiverer børns sanser og følelser, ligesom det er kulturelle værdier, som børn tilegner sig i hverdagslivet.

Gennem læringsmiljøer med fokus på kultur kan børn møde nye sider af sig selv, få mulighed for at udtrykke sig på mange forskellige måder og forstå deres omverden.”

Pædagogiske mål for læreplanstemaet:

1. Det pædagogiske læringsmiljø skal understøtte, at alle børn indgår i ligeværdige og forskellige former for fællesskaber, hvor de oplever egne og andres kulturelle baggrunde, normer, traditioner og værdier.
2. Det pædagogiske læringsmiljø skal understøtte, at alle børn får mange forskellige kulturelle oplevelser, både som tilskuere og aktive deltagere, som stimulerer børnenes engagement, fantasi, kreativitet og nysgerrighed, og at børnene får erfaringer med at anvende forskellige materialer, redskaber og medier.

Hvordan understøtter vores pædagogiske læringsmiljø, at børnene gør sig erfaringer med kultur, æstetik og fællesskab?

Herunder, hvordan vores pædagogiske læringsmiljø:

- Understøtter de to pædagogiske mål for temaet Kultur, æstetik og fællesskab
- Tager udgangspunkt i det fælles pædagogiske grundlag

Ses i samspil med de øvrige læreplanstemaer.

I Aabyhaven arbejder vi med at skabe et miljø, hvor alle føler sig som en del af fællesskabet og, hvor barnet har mulighed for at udtrykke sig på sin helt egen måde. Som voksne går vi forrest; vi bruger vores verbale og nonverbale sprog til at udtrykke os og viser tydeligt, at vi har forskellige interesser og perspektiver. Det giver barnet rollemodeller at spejle sig i og muligheden for at finde sin egen måde at udtrykke sig på, både personligt og følelsesmæssigt.

Vi bruger vores samlinger, samt almindelige hverdagsituationer til at tale om normer og værdier; hvad vil det sige at være en del af et fællesskab og, hvordan skal man begå sig i og uden for børnehaven, f.eks. sige til sin legekammerat, at nu forlader man legen, så den anden er med på, at nu sker der et skifte eller opfordre et barn, der gerne vil med på redegynngen til at sige det til vennerne, så de bliver opmærksomme på det, kan bremse gyngen og barnet kan komme på: En



kultur, hvor vi tror på barnets egen formåen og samarbejde børnene imellem. På den måde hjælper vi barnet med at afkode, hvilken kultur, der gør sig gældende i forskellige arenaer.

Vi har forskellige traditioner, som vi taler om og er en del af, såsom fastelavn, påske, sankthans, halloween og jul. Her oplever barnet højtider, som de fleste er opvokset med og som alligevel kan have variationer i, hvordan de praktiseres i de forskellige familier. Her opnår barnet en forståelse for, at vi har forskellige baggrunde og værdier, som gør os til dem, vi er. At noget, der er mindre vigtigt for mig, betyder en verden til forskel for dig.

Vi opholder os en stor del af dagen udenfor, hvor vi gør brug af vores legeplads som et sted, hvor barnet har mulighed for at udtrykke sig og eksperimentere med sig selv og sine omgivelser. Vi hjælper og guider barnet til at kunne udtrykke sig på forskellige måder, f.eks. når vi hører musik og barnet danser, som det har lyst til. Også når barnet laver dets egne kreative løsninger, både socialt, motorisk, æstetisk osv., udvikler det sin kulturelle og æstetiske sans. Vi giver barnet mulighed for at være nysgerrigt, kreativt og udnytte sin fantasi i dets lege.

Vi tilbyder barnet at kunne deltage i forskellige pædagogiske aktiviteter. Vi arbejder med perler, snitter i pinde, har mulighed for at bygge og brænde i værkstedet, spille på instrumenter, høre musik og danse, sy i klude og kreative udfoldelser med maling. Vi bruger desuden digitale redskaber til at skabe et rum for nysgerrighed, udarbejde kreative løsninger og med mulighed for, at barnet kan være aktivt deltagende. Her bliver det tydeligt for barnet, at nogle kan lide at udtrykke sig på én måde, mens andre har talent for at gøre det på en anden måde og, at alle måder er lige værdifulde.

Vi introducerer også barnet for læringsmiljøer, hvor det har adgang til forskellige udtryksformer. Vi tager barnet med på biblioteket, hvor det stifter bekendtskab med en kultur, der indbefatter bøger og dialogisk læsning. Indimellem inviteres vi til arrangementer med forskellige temaer. Vi er en del af karneval i Aabybro, hvor vi sammen med børnene klæder os ud og har en dag sammen med mange andre børn og voksne i byen. Her giver vi barnet mulighed for at præge sit eget kostume og være en del af noget større.

Barnet kan arbejde med forskellige materialer og redskaber, f.eks. modellervoks, som bearbejdes med kniv, kagerulle og former, hammer, maling, farveblyanter, tusser, klippe/klistre, trommer og andre musikinstrumenter. Vi snakker om, hvad den enkelte udtrykker og forskellene på, hvad vi synes er smukt, kønt og godt. Derudover har vi udklædningstøj, der understøtter barnet i at udtrykke sig via rolleleg, drama og skuespil. Målet er, at barnet får mulighed for at udtrykke og skabe sammenhæng mellem sit indre og ydre liv.



Også i forhold til æstetikken er vi gode til at tage udgangspunkt i barnets initiativer. Vi anser disse initiativer som læringsprocesser, hvor vi undervejs taler om indsats, tanker og ideer, frem for at have fokus på at kunne levere et flot produkt.



Evalueringskultur

”Lederen af dagtilbuddet er ansvarlig for at etablere en evalueringskultur i dagtilbuddet, som skal udvikle og kvalificere det pædagogiske læringsmiljø.

Lederen er ansvarlig for, at arbejdet med den pædagogiske læreplan evalueres mindst hvert andet år med henblik på at udvikle arbejdet. Evalueringen skal tage udgangspunkt i de pædagogiske mål og herunder en vurdering af sammenhængen mellem det pædagogiske læringsmiljø i dagtilbuddet og børnenes trivsel, læring, udvikling og dannelse.

Evalueringen skal offentliggøres.

Lederen af dagtilbuddet er ansvarlig for at sikre en løbende pædagogisk dokumentation af sammenhængen mellem det pædagogiske læringsmiljø og børnenes trivsel, læring, udvikling og dannelse. Den pædagogiske dokumentation skal indgå i evalueringen.”

Det er ikke et lovkrav at beskrive dagtilbuddets dokumentations- og evalueringspraksis i den pædagogiske læreplan, men det kan være en fordel i udarbejdelsen af læreplanen at forholde sig til den løbende opfølgning og evaluering af indholdet i læreplanen.

Hvordan skaber vi en evalueringskultur, som udvikler og kvalificerer vores pædagogiske læringsmiljø?

Hvordan evaluerer vi arbejdet med den pædagogiske læreplan, som skal foretages mindst hvert andet år?

Det vil sige, hvordan dokumenterer og evaluerer vi løbende vores pædagogiske arbejde, herunder sammenhængen mellem det pædagogiske læringsmiljø og de tolv pædagogiske mål?

Der udarbejdes løbende dokumentation af den daglige pædagogiske praksis, som danner grundlag for analyse af og systematisk refleksion over sammenhængen mellem læringsmiljøet og børnenes læring og trivsel og udvikling. Det kan give anledning til justeringer, så det pædagogiske læringsmiljø bedst muligt understøtter børnenes trivsel, læring, udvikling og dannelse. Dokumentationen af læringsmiljøer og pædagogiske overvejelser bag en aktivitet eller en daglig praksis synliggøres via Family, opslag i institutionen f.eks. whiteboardtavler. Udvalgte opslag gemmes løbende af afdelingslederen som danner grundlag for dokumentation og evaluering.

Personalet har fokus på læringsmiljøer via iagttagelser og pædagogiske drøftelser på stuemøder og personalemøder, blandt andet via systematiske iagttagelser hvor børneperspektivet i læringsmiljøet undersøges ved hjælp af spørgsmål til børnene ("talebobler").



Personalet arbejder med praksisfortællinger om egen læring på stuemøder og personalemøder, hvor erfaringer fra egen praksis gøres til genstand for læringsmuligheder. Der foretages en løbende evaluering på stuemøder af stuens læringsmiljø i form af eksempler på daglig pædagogisk praksis.

Personalet udarbejder procesmodeller (SMTTE) i forbindelse med udvalgte læringsmiljøer. Der anvendes relations- og positionsmatrix på alle børn 3-4 gange om året, hvor hvert enkelt barn gennemgås med henblik på at vurdere kvaliteten af barnets relationer til voksne og børn og barnets position i børnefællesskaber. Børn i udsatte positioner beskrives i et ressourceorienteret perspektiv, og hver enkelt medarbejder udarbejder egen handleplan for hvordan man vil skabe et fokuseret læringsmiljø og arbejde med sin relation til et barn og understøtte barnets position i børnefællesskaber.

Den pædagogiske læreplan evalueres hvert andet år af ledelse og personale, hvor målene i den styrkede læreplan evalueres på baggrund af børnegruppens behov og aktualisering.