



Job- og kompetenceprofil for centerleder til Pleje- og Omsorgscentrene Møllehuset og Skovgården

Baggrund og fakta om stillingen

Pleje- og Omsorg i Viborg Kommune søger en centerleder til Pleje- og Omsorgscentrene Møllehuset og Skovgården med tiltrædelse 1. april 2025. Pleje- og Omsorgscentrene er organiseret under Viborg Kommunes omsorgsområde, der ligeledes indeholder afdelingen Hjemmepleje- og hverdagsrehabilitering, Demensenheden Viborg og Visitation Sundhed og Omsorg. Området består af 12 Pleje- og Omsorgscentre med i alt 10 centerledere, 9 teamledere og ca. 700 medarbejdere.

Møllehuset og Skovgården er to mindre plejecentre, som har 28 fastansatte medarbejdere fordelt på en bred faggruppe, du som centerleder skal være leder for. Møllehuset er for borgere med psykiatriske udfordringer, mens Skovgården er et alment plejecenter. Det er kendetegnende for den samlede medarbejdergruppe, at de er engagerede, har en høj faglighed og er fokuserede på at arbejde rehabiliterende. Skovgårdens og Møllehusets beboerne fortæller, at de oplever, at beboerne og personalet er en lille familie, og at de oplever en hverdag fyldt af omsorg og nærvær.

I Omsorg arbejder vi efter en fælles kerneopgave:

”at samarbejde med borgeren om et selvstændigt, meningsfuldt og aktivt liv – hele livet.”

Vi har et stort fokus på at sætte det rigtige hold til at varetage den brede palette af opgaver omkring plejecenterets beboere. Samtidig arbejder vi kontinuerligt på at videreudvikle en god og attraktiv arbejdsplads. Vi vægter et godt og værdifuldt samarbejde med beboere, pårørende, interne og eksterne samarbejdspartnere, de faglige organisationer og i organisationens MED-system.

Gennem vores arbejde med Velfærdsaftalen ([læs mere her](#)) er Viborg Kommune godt rustet til det fremtidige arbejde med ældreloven. da vi har fokuseret på at reducere regler og øge nærheden og omsorgen for beboerne. Som ny leder vil du få mulighed for at videreføre og udvikle de erfaringer, vi allerede har gjort os.

Som centerleder bliver du leder for medarbejdere med en høj faglighed, og hvor motivationen til at bidrage til den bedst mulige større, pleje og omsorg til beboerne kan ses og mærkes. Samtidig bliver du en del af et ledernetværk med de øvrige centerledere og distriktsledere. Du vil løbende indgå i forskellige tværfaglige arbejdsgrupper og dermed få mulighed for at udvikle dig udover arbejdet på matriklerne.

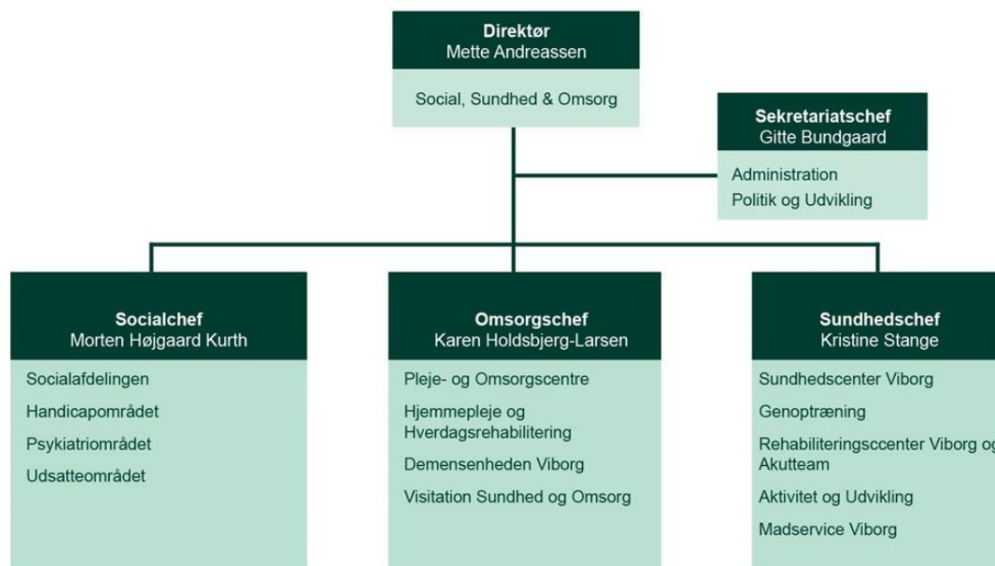
Ansvarsområde, organisering og referenceforhold

Pleje- og Omsorgscentrene er organiseret under direktørområdet Social, Sundhed & Omsorg og refererer politisk til Ældre- og Aktivitetsudvalget.

Social, Sundhed & Omsorg består af et sekretariat og tre fagområder, der, foruden socialområdet, dækker sundhedsområdet og omsorgsområdet. For hvert fagområde er der tilknyttet en fagchef, som refererer til direktøren for Social, Sundhed & Omsorg. Samlet udgør de chefgruppen i Social, Sundhed & Omsorg, som indgår i det tværgående lederforum, der består af direktionen og den samlede chefgruppe i Viborg Kommune. Direktørområdet for Social, Sundhed & Omsorg ledes af direktør Mette Andreassen, og Omsorgsområdet ledes af Omsorgschef Karen Holdsbjerg Larsen.

På Omsorgsområdet er der et budget på ca. 800 millioner og ca. 1500 ansatte fordelt på 4 hovedområder:

- Visitation sundhed, omsorg og hjælpemiddelservice
- 9 distrikter i Hjemmepleje og hverdagsrehabilitering
- Demensenheden
- 12 Pleje- og Omsorgscentrene



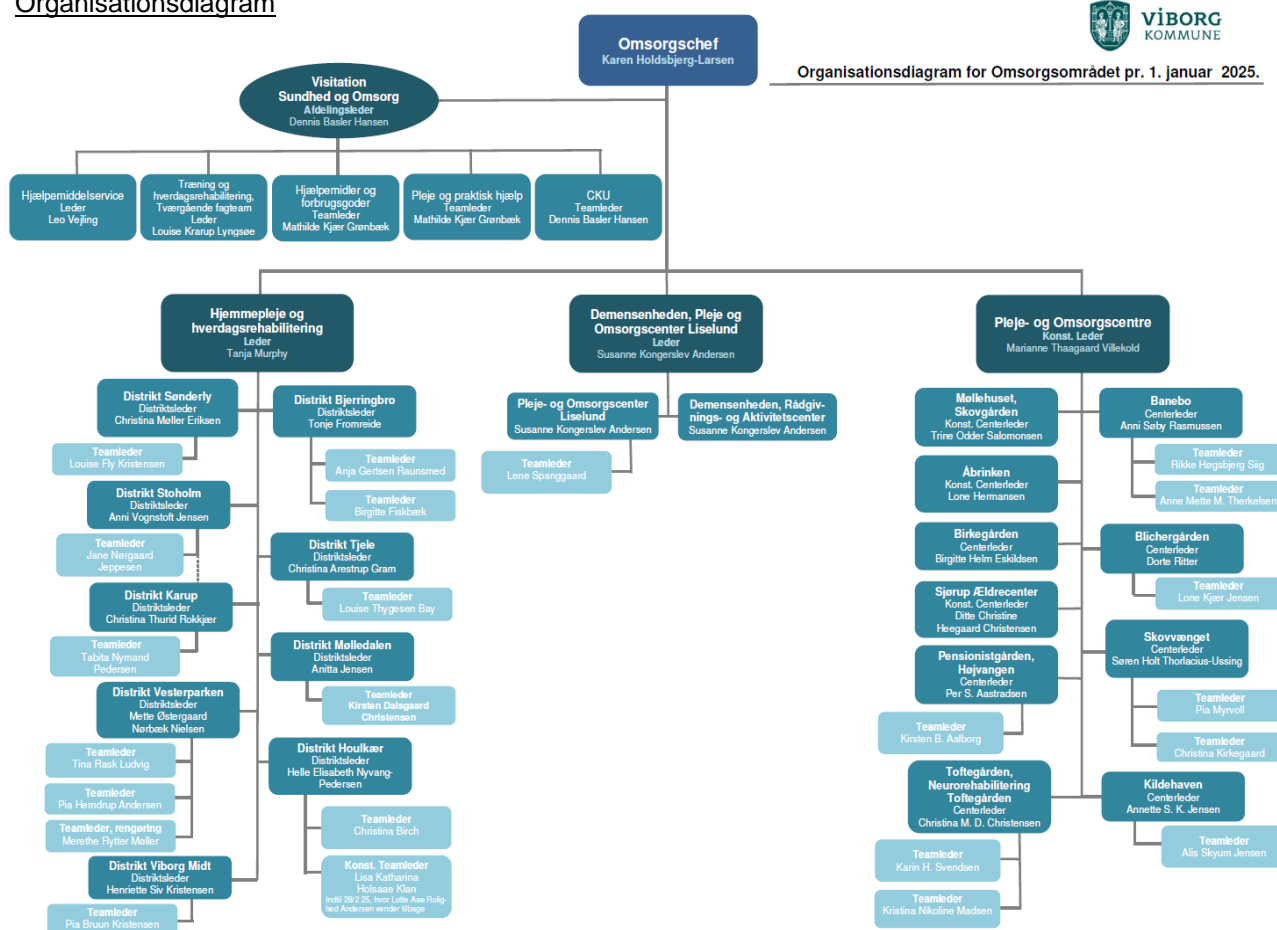
Pleje- og Omsorgscentrene ledes overordnet af leder af Pleje- og Omsorgscentre. Området indeholder 12 pleje- og omsorgscentre med forskellige boligtyper: almene plejeboliger, demenspladser, midlertidige pladser, neurorehabilitering, misbrug, psykiatri og handicappladser. Plejecentrene ledes af 10 centerledere, 9 teamledere og samlet er der ca. 700 medarbejdere.

Du vil som centerleder for Møllehuset og Skovvænget have reference til leder af Pleje- og Omsorgscentrene og komme til at indgå i centerledergruppen. Her får du i samarbejde med resten af ledergruppen tillige ansvaret for en række tværgående projekter og indsatser.

Organisationsdiagram



Organisationsdiagram for Omsorgsområdet pr. 1. januar 2025.



Væsentlige opgaver og udfordringer

For at lykkes med ledelsesopgaven skal du lykkes med den faglige ledelse, ledelse af medarbejderne og styring af økonomi og drift. Som leder for to plejecentre med forskellige profiler er det vigtigt, at du udøver ledelse med respekt for forskelligheden.

Nogle af de væsentligste opgaver er at

- etablere samarbejde med de frivillige
- understøtte et godt og udviklende arbejdsmiljø for medarbejderne
- styrke fagligheden i opgaveløsningen
- understøtte et godt samarbejde med beboere og pårørende
- bygge bro på tværs af hele organisationen i sin opgaveløsning
- skabe ro og tryghed i forandringsprocesser
- være modig og turde afprøve ny praksis i tråd med ældreloven

Du kan oversætte politiske beslutninger, lovgivning, procedurer og fælles aftaler på en konkret, konstruktiv og loyal måde således, at det giver mening og bliver håndgribeligt for den enkelte medarbejder. Du fokuserer på at sikre god faglig kvalitet i opgaveløsningen, et sundt arbejdsmiljø og en attraktiv arbejdsplads.

Som ansvarlig for drift og økonomi er det vigtigt, at du kan skabe balance i økonomien og følge en allerede tilrettelagt handleplan.

God ledelse i Viborg Kommune – forventning til centerlederen

Ledelse har en afgørende betydning for, at Viborg Kommune kan nå sine visioner og mål. I Viborg Kommune bygger ledelse på et rodfæstet fundament af fælles principper og forventninger til god ledelse.

Viborg Kommune er en værdiledet organisation. Vi har en grundlæggende tro på, at vi opnår de bedste resultater, når den enkelte kan træffe selvstændige beslutninger, som er styret af de politisk vedtagne mål og de grundlæggende værdier, så den ansatte kan benytte sin viden og sin sunde fornuft.

Fundamentet for ledelse i Viborg Kommune er et fælles grundlag for god ledelse på 4 niveauer: Leder af medarbejdere – Leder af leder – Chefer – Direktører. Målet er et sammenhængende ledelsessystem, hvor alle er fortrolige med egen rolle og funktion samt samspillet med øvrige ledere i ledelseskæden. Det handler om at spille hinanden gode.

Byrådet i Viborg Kommune vil skabe større værdi, helhed og sammenhæng for borgerne. Derfor har byrådet vedtaget en sammenhængsmodel, der danner grundlag for den politiske styring og synliggør de højest prioriterede målsætninger. Læs mere om Sammenhængsmodel, værdier, ledelse og samarbejde i Viborg Kommune her: [Vores værdier, ledelsesgrundlag og MED-aftale - Viborg Kommune](#).

Kvalifikationer og kompetencer i jobbet som centerleder

Vi forventer, at du som centerleder for Møllehuset og Skovgården mestrer ledelse med fagligheden for øje, går foran og skaber en kultur, hvor beboerne mødes med respekt, nærhed og omsorg. Samtidig er det afgørende, at du er en synlig leder, der har fokus på arbejdsmiljøet for medarbejderne og ser værdien i at udnytte synergierne i de to mindre enheder i forhold til læring, sparring og praksis i tæt samarbejde med Lokal-MED. Vi har brug for en centerleder, der har ledelseserfaring fra en politisk styret organisation, har erfaring med økonomistyring og personaleledelse, samt en lederuddannelse.

Faglige kompetencer

Vi forventer, at du

- er sundhedsfagligt uddannet
- kan styrke ledelsesopgaven indenfor både det somatiske og psykiatriske fagområde
- favner mangfoldigheden og trives med og formår at sætte retning i en uforudsigelig arbejdsdag
- har erfaring eller kendskab med psykiatri
- sikrer høj faglig kvalitet med stor værdiskabelse for beboerne
- understøtter det rehabiliterende og de tværgående og tværfaglige indsatser

Ledelsesmæssige kompetencer

Vi forventer, at du

- udøver synlig ledelse for både beboere og medarbejdere og er tilgængelig for alle vagtlag
- evner at lytte og er tydelig i din kommunikation
- mestrer strategisk ledelse og nærledelse i et tilpas "spænd" og i en lokal kontekst
- er struktureret og har overblik
- løfter opgaven omkring ledelse af digitalisering
- opretholder balancen mellem beslutninger og samarbejde
- har en tillidsfuld ledelsesstil, har smittende engagement og positivitet
- værdsætter og prioriterer et godt arbejdsmiljø, trivsel og gode tillidsfulde drøftelser i MED-systemet

Personlige kompetencer

Vi forventer, at du

- er velfunderet i dine værdier og ikke går på kompromis med ordentligheden
- er troværdig, empatisk og ærlig
- er drevet af at opbygge og vedligeholde gode relationer til lederkolleger, medarbejdere, samarbejdspartnere og pårørende
- har humor og kan favne mangfoldighed med et smil
- er nysgerrig, udfordrende, kreativ og nytænkende ift. opgaveløsningen
- er tilgængelig, tæt på driften og nysgerrig, ydmyg og ambitiøs – på én og samme tid.

Tidsplan for ansættelsesprocessen

Ansøgningsfrist: Frist for ansøgning er den 5. februar 2025.

Samtaler

Der er i forbindelse med ansættelsesprocessen nedsat et indstillingsudvalg bestående af Leder af Pleje- og Omsorgscentrene, medarbejderrepræsentanter og centerlederkollega. Herudover deltager en HR-konsulent.

1. samtale afholdes den 17. februar, og 2. samtale afholdes den 25. februar 2025.

For ansøgere, der går videre til 2. samtale, bliver der udarbejdet personprofil, og i den forbindelse vil der være en tilbagemelding med en konsulent fra Viborg Kommunes HR-afdeling den 20. februar 2025.

For yderligere information om jobbet som centerleder af Pleje- og Omsorgscentrene Møllehuset og Skovgården er du velkommen til at kontakte Leder af Pleje- og Omsorgscentrene Marianne Thaagaard Villekold på telefon 87 87 65 01.

Løn og ansættelse

Tilpasset den overenskomst, der ansættes efter. Forud for endelig ansættelse indhentes der straffeattest.