

## Job- og personprofil

# Skoleleder for Trekløverskolen

Center for Børn og Skole, Frederikssund Kommune

## Indledning

Denne job- og personprofil beskriver nogle af de drømme, visioner og forventninger, der er til den nye skoleleder for Trekløverskolen.

## Om Trekløverskolen

Trekløverskolen er en af Frederikssund Kommunes større folkeskoler, beliggende på tre matrikler i Frederikssund by, med ca. 710 læringslystne elever, 100 engagerede og kompetente medarbejdere og en involverende og ambitiøs skolebestyrelse og forældrekræds. To af skolens matrikler, Falkenborg og Græse Bakkeby, er fødeskoler med elever fra 0. til 6 klasse. Den sidste matrikel, Marienlyst, samler skolens udskolingselever fra 7. til 9. klasse.

Vi er en skole, der vægter fællesskabet højt og har faste traditioner. Hos os er barnet i centrum, og vi arbejder ud fra en vision om, at børn og unge skal lykkes og dannes til selvstændige voksne i et kulturelt, socialt og fagligt fællesskab. Vi har fokus på at udvikle personalets kompetencer, således at vi får de bedste resultater for vores børn. Vi arbejder med et pædagogisk grundlag, som tager udgangspunkt i Bo Hejlskovs udsagn:

- Mennesker, der kan opføre sig ordentligt, gør det
- Mennesker gør det, der giver mest mening i situationen
- Affekt smitter
- Pædagogisk arbejde er at stille krav på en måde der virker

Som skole er vi optaget af, hvordan vi bedst muligt skaber forældreinddragelse, elevinddragelse og ejerskab hos personalet i forhold til de indsatser og tiltag, vi sætter i gang.

## Opgaver og ansvar som skoleleder på Trekløverskolen

Skolelederen refererer til centerchefen for Børn og Skole. Arbejdsstedet er Trekløverskolen. Dine opgaver er bl.a. at:

- videreudvikle en god skole
- arbejde med reformimplementering og nye fagplaner
- arbejde med elevfraværsindsatsen
- arbejde med stærke læringsfællesskaber
- arbejde med medarbejdernes arbejdsmiljø
- udvikle skolebestyrelsessamarbejdet

Som skoleleder har du det overordnede ansvar for elevernes trivsel og læring. Du er synlig og til rådighed for skolens pædagogiske ledere og medarbejdere på alle tre afdelinger.

Du er ansvarlig for skolens drift, herunder budget og regnskab, i samarbejde med den administrative leder. Det forventes, at du kan styre og prioritere økonomi og aktiviteter, og du handler rettidigt og åbent på de forskellige udfordringer, du møder i skolens hverdag.

Sammen med dine lederkolleger sikrer du skoleårets planlægning for personalet. Du har det overordnede personaleansvar for alle ansatte på skolen, og for den pædagogiske udvikling og strategi for skolen i samarbejde med MED-udvalget.

Derudover har du også ansvaret for forældresamarbejdet, og formår at drive og udvikle et konstruktivt samarbejde i skolebestyrelsen.

## Vi tilbyder

Vi tilbyder et skolelederjob på en skole med stor mangfoldighed og med højt til loftet. Vi er en skole, der vægter fællesskabet højt og har faste traditioner. Hos os er barnet i centrum, og vi arbejder pædagogisk ud fra et ressourceorienteret børnesyn.

Trekløverskolen har fokus at videreudvikle fremtidens skole, hvor trygge og stærke læringsfællesskaber for alle elever og det gode forældresamarbejde er nøgleord.

Som skoleleder indgår du i - og har den daglige ledelse af - skolens ledergruppe, som består af 5 pædagogiske ledere og 1 administrativ leder. Der er tale om en visionær, nysgerrig og velfungerende ledergruppe, som du kan glæde dig til at blive en del af.

Derudover indgår du i et tæt og tillidsfuldt netværk med de øvrige skoleledere på skoleområdet.

I Frederikssund Kommune har vi fokus på det strategiske og tværgående ledelsesarbejde på skoleområdet, men også til øvrige områder, f.eks. dagtilbudsområdet. Du skal derfor forvente og have lyst til at blive involveret i strategiske beslutninger med henblik på at give dit ledelsesmæssige bidrag til, at vi finder de bedste løsninger i fællesskab.

I Frederikssund Kommune arbejder man politisk på at sikre en stærk struktur på hele skoleområdet. Derfor kan der ske forandringer af skolestrukturen i de kommende år, hvilket du bliver en del af og skal understøtte som ny skoleleder i Frederikssund Kommune.

## Vi søger

Vi søger en relationel stærk skoleleder, som kan samle og udvikle en pædagogisk bredt favnende skole med tre matrikler og en mangfoldig elev- og medarbejdergruppe. Du er synlig og nærværende på tværs af afdelingerne, og du forstår at navigere i de forskelligheder, skolen rummer. Det er din opgave at sørge for, at den fælles skoleidentitet og sammenhængskraften mellem matriklerne er stærk, uden at alt nødvendigvis skal ensrettes. Du formår at balancere handlekraft og involvering. Som skoleleder har du et godt overblik over, hvad der rør sig på matriklerne, men du undgår mikrostyring og delegerer derfor det praksisnære ansvar.

Du kommer med relevant ledelseserfaring og har et indgående kendskab til skoleområdet og dets kompleksitet. Du har indsigt i hele skolens spænd, dvs. både almen- og specialområdet, samt mellemformer og SFO. Din brede indsigt betyder, at du har fokus på, at hele barnets dag kan være fra kl. 6.30 - 17.00.

Vi har brug for en skoleleder som har en god forståelse for kravene til og rammerne for folkeskolens praksis og med strategisk forståelse for, hvad det vil sige at være en del af en politisk styret organisation. Du evner at lede opad og bidrager til at formulere hørings svar og påvirke beslutninger. Du arbejder med helheden og træffer beslutninger både med hovedet og med hjertet – altid med afsæt i vores børnesyn.

Trekløverskolen dækker et distrikt med stor socio-økonomisk spredning og kulturel diversitet. Vi ser det som en stor styrke for skolen, og vi søger en skoleleder som også kan se de mange fordele og udviklingsmuligheder som en rummelig og mangfoldig skole kan tilbyde eleverne.

Som skoleleder er du brobyggeren, der er med til at sikre den røde tråd og koordinering, så de strategiske skolefaglige indsatser, der er i fokus, både nationalt og kommunalt, bliver fortolket ind i Trekløverskolens kontekst og omsat til praksis. På den måde understøtter du, at indsatserne bliver implementeret og fulgt helt til dørs til gavn for børnenes trivsel, læring og udvikling.

Som brobygger har du ligeledes en vigtig opgave i at bringe vigtig praksisviden fra skolen videre til Center for Børn og Skole. Du bliver en aktiv del af skoleledergruppen, hvor vi sammen udvikler og styrker hele skolevæsenet. Vi forventer, at du bidrager konstruktivt og engageret i dette fællesskab og har lyst og mod til at indgå i tværgående ledelsesnetværk. Det betyder, at du ikke kun har fokus på din egen skole, men også ser værdien i at samarbejde på tværs af skoler og med øvrige aktører for at finde de bedste løsninger for børn og unge i hele kommunen. Du vil være med til at sætte retning for udviklingen af skolevæsenet og sikre, at vi sammen skaber en stærk og sammenhængende skole for alle.

Du er en udpræget 'afslutter', der er optaget af, at vi fuldfører vores pædagogiske indsatser og aktiviteter, og at vi realiserer vores planlagte resultater og aftalte mål. Undervejs har du et sikkert blik for, hvornår der evt. skal gøres status, og du har modet til at justere for at sikre kvalitet og den rette opgaveløsning.

## Om dig

Du har en tydelig og ensartet måde at kommunikere på, både internt og eksternt. Du arbejder med Trekløverskolens positive omdømme og fortællinger, og du sætter tydelige rammer for det konstruktive forældresamarbejde og lægger vægt på at håndtere komplekse sager rettidigt og professionelt.

Som leder er du bevidst om at skabe gennemsigtighed. Det gør du bl.a. ved at sikre, at vigtige budskaber bliver kommunikeret ens ud til alle ansatte på skolen. Og du sikrer den eksterne kommunikation om skolens planer og aktiviteter via jævnlige nyhedsbreve til bl.a. forældre. At kunne skabe gennemsigtighed i forhold til beslutninger og prioriteringer er en vigtig værdi i dit strategiske lederskab.

Som leder skaber du retning, ro og overblik i en kompleks hverdag. Du er samlende og inkluderende i din måde at møde andre mennesker på, og du har blik for både fællesskab/organisation og individ.

Du er struktureret og vedholdende i din ledelsesstil og din tilgang til udvikling på skoleområdet er præget af nysgerrighed og refleksion: Skolens pædagogiske praksis skal løbende udvikles, men det skal ske med afsæt i skolens eksisterende styrker, og med et blik for vigtigheden af hele børnenes dag både i skole og SFO.

## Formelle krav og personlige kompetencer

Vi forventer, at du, foruden en relevant pædagogisk uddannelse, har erfaringer med ledelse på skoleområdet og erfaring med ledelse af ledere. En ledelsesmæssig efteruddannelse vil være en fordel. Vi lægger vægt på, at du besidder følgende personlige egenskaber og kompetencer. Det vil sige, at du:

- Er en nærværende og fysisk synlig leder.
- Er retningsgivende og går foran i ord og handling.
- Er en lyttende, inddragende og delegerende leder med gode samarbejdsevner på alle niveauer.
- Har empatisk kapacitet og lyst til at arbejde med udvikling, så ledere og medarbejdere kan udfolde deres kompetencer. Du skal kunne motivere, inspirere, begejstre og overbevise.
- Er robust og vedholdende. Holder fast i den overordnede retning og ambition, selv om der kan være udfordringer og modstand undervejs. Kan sige fra og sige nej.
- Kan give faglig sparring på udfordringer, som dine ledere og medarbejdere mødes af i deres daglige virke. Du kan, uden besvær, tale ind i opgaveløsninger, og derigennem åbne for nye perspektiver og måder at tackle faglige udfordringer på.

- Udviser ordentlighed og omsorg i din ledelsesstil, med fokus på at skabe en arbejdsplads med trivsel og godt arbejdsmiljø.
- Er en holdspiller som, udover eget område, også bidrager aktivt til udviklingen af skoleområdet og bidrager til at løfte fælles og tværgående strategiske dagsordener.
- Du kan navigere sikkert i et aktivt politisk system og kan omsætte politiske ambitioner til konkrete handlinger. Du formår at forbinde politik og praksis på en respektfuld måde, og at sikre transparens gennem klart formidling af komplekse dilemmaer og problemstillinger.
- Du kan navigere blandt mange interesser og meninger.

## Introduktion til Center for Børn og Skole

Du bliver en del af Center for Børn og Skole, som består af skoler, klubber og dagtilbud samt et sekretariat. Centret har i alt ca. 1600 medarbejdere, hvoraf godt 1000 er ansat på skoler, godt 514 på dagtilbudsområdet, ca. 50 på klubområdet samt ca. 20 er ansat i administrationen, der understøtter driften og udviklingen af børne-, skole og klubområdet.

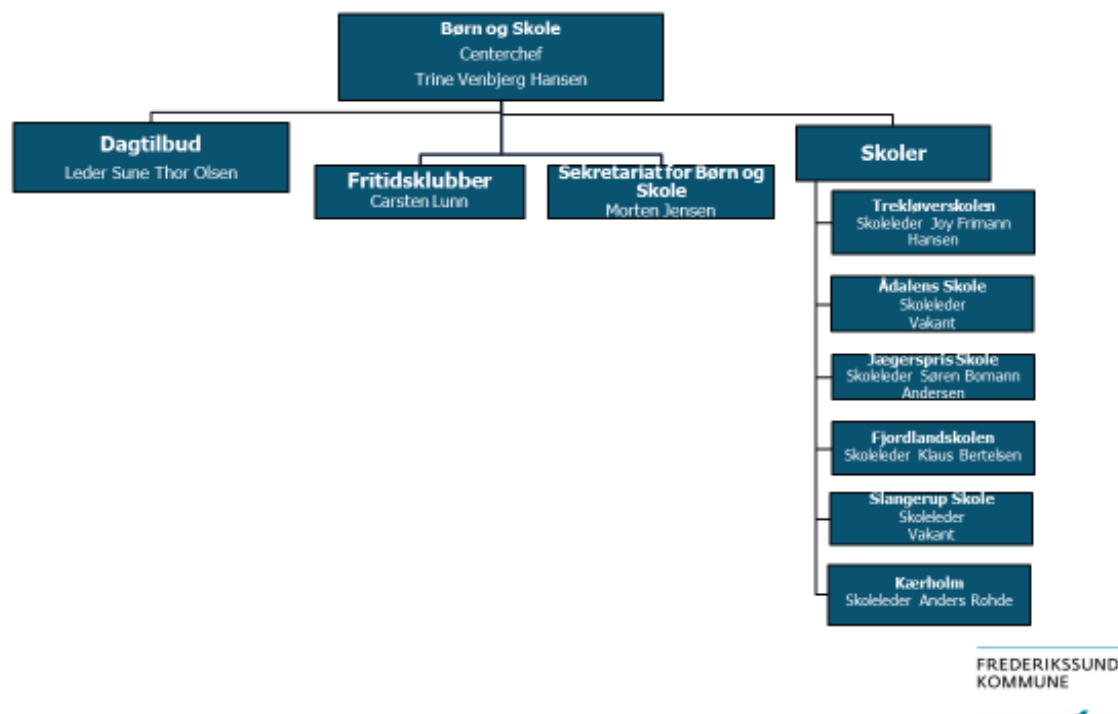
Centrets ledelse af centerchefen og to afdelingsledere på henholdsvis dagtilbudsområdet og på skole- og klubområdet.

I Frederikssund Kommune er der 6 skoler, 36 daginstitutioner, hvoraf 6 er private. Derudover er der 11 klubber, heraf 4 ungdomsklubber.

Der lægges stor vægt på, at de decentrale ledere har beslutningskraft og – kompetence til drift og udvikling af egen enhed, samtidig med at de forventes at bidrage til et fælles dagtilbuds- og skole- og klubområde.

Organisering pr. 1. maj 2026:

## Center for Børn og Skole



Du bliver en del af et område, der vil noget sammen og som har ambitioner på alle børns og unges vegne. Vi brænder for at skabe mærkbare forandringer for børnene og deres familier. Fundamentet for vores arbejde

er blandt andet vores børne- og ungepolitik ['Et godt sted at vokse op' børne- og ungepolitik](#) og Frederikssund Kommunes strategiske retning ['Sammen om Frederikssund'](#).

Som i mange andre kommuner arbejder vi med, at flere børn skal være en del af det almene fællesskab i folkeskolen, SFO'en og klubberne. Flest muligt børn skal opleve at gå på den lokale skole med deres kammerater. Det er godt for børnenes trivsel, læring og udvikling. Den opgave står skolerne ikke alene med, men den skal understøttes bedst muligt af et fagligt stærkt center, som har fokus på de fælles opgaver med tæt koordinering og faglig sparring med skoler, SFO'er og klubber.

## Kort om Frederikssund Kommune

Arealmæssigt er Frederikssund Kommune den næststørste i Nordsjælland, og giver med sine landskaber let adgang til kyst og natur. Med en beliggenhed under en times kørsel fra København er Frederikssund Kommune en attraktiv bosætningskommune med bl.a. S-togforbindelse og gode uddannelses- og erhvervs muligheder. Kommunen har ca. 45.000. indbyggere. Visionen er, at Frederikssund Kommune skal være en stærk, bæredygtig og udviklingsorienteret del af Hovedstadsregionen.

Frederikssund Kommunes administration er organiseret i en centerstruktur. Skolerne i Frederikssund Kommune hører ind under Center for Børn og Skole, hvor vi arbejder vi med drift, udvikling og understøttelse på tværs af 0-16 års-området.

## Vilkår og ansættelsesproces

Du bliver kontraktansat i Frederikssund Kommune i henhold til lederoverenskomsten.

Vil du vide mere om stillingen, er du velkommen til at ringe til centerchef for Børn og Skole, Trine Venbjerg Hansen på telefon 27 29 91 37.

Har du lyst til at besøge Trekløverskolen, er du velkommen til at kontakte administrativ leder, Sabine Brag Bartholin på telefon 42 42 37 72, for nærmere aftale.

Ansøgningsfrist	Tirsdag 26. maj 2026, kl. 23.59
1. samtalerunde	Mandag 8. juni 2026, eftermiddag/aften
Test	Gennemføres i uge 24-25, mellem 1. og 2. samtalerunde  Profilanalyse gennemføres online, tilbagemelding aftales med den tilknyttede konsulent.
2. samtalerunde	Torsdag 18. juni 2026, eftermiddag/aften
Tiltrædelse	1. august 2026